

Adroddiad a Chyfrifon Blynyddol 2025



Y Cyngor Ceiropractig Cyffredinol Adroddiad a Chyfrifon Blynyddol

Ar gyfer y flwyddyn a ddaeth i ben ar 31 Rhagfyr 2025.

Wedi'i gyflwyno i Senedd y DU yn unol ag adrannau 41 a 41(5) o Ddeddf Ceiropractyddion 1994, fel a ddiwygiwyd gan Orchymyn Gofal Iechyd a Phroffesiynau Cysylltiedig (Diwygiadau Amrywiol) 2008.



© 2026 Cyngor Ceiropractig Cyffredinol

Mae'r cyhoeddiad hwn wedi'i drwyddedu o dan Drwydded Llywodraeth Agored v3.0 oni nodir fel arall. I weld y drwydded hon, ewch i <http://www.nationalarchives.gov.uk/doc/open-government-licence/version/3/>

Gellir atgynhyrchu testun y ddogfen hon am ddim cyhyd a'i fod yn cael ei atgynhyrchu'n gywir ac nid mewn cyd-destun camarweiniol. Rhaid priodoli'r deunydd i'r Cyngor Ceiropractig Cyffredinol, gan ddyfynnu teitl y ddogfen hon.



Dylai ymholiadau yn ymwneud â'r cyhoeddiad hwn gael eu hanfon at:

GCC, Park House, 186 Kennington Park Road, Llundain SE11 4BT.

Mae'r Adroddiad Blynyddol hwn ar gael ar ein gwefan yn www.gcc-uk.org/annual-reports

Ynglŷn â'r Cyngor Ceiropractig Cyffredinol

Mae'r Cyngor Ceiropractig Cyffredinol (GCC) yn gorff statudol annibynnol sy'n gyfrifol am reoleiddio'r proffesiwn ceiropracteg yn y DU, Ynys Manaw a Gibraltar. Ei rôl yw diogelu iechyd a diogelwch y cyhoedd drwy sicrhau'r safonau uchaf o ymarfer yn y proffesiwn ceiropracteg.

Wedi'i sefydlu gan Ddeddf Ceiropractyddion (1994), mae'r GCC yn un o ddeg rheolydd iechyd a gofal cymdeithasol yn y DU. Cafodd ei gyfrifoldebau rheoleiddio eu hehangu drwy Ddeddf Iechyd a Gofal Cymdeithasol (Diogelwch ac Ansawdd) 2015, sy'n disgwyl bod pob rheoleiddiwr yn:

- 4) Diogelu, hyrwyddo a chynnal iechyd, diogelwch a lles y cyhoedd.
- 5) Hyrwyddo a chynnal hyder y cyhoedd yn eu proffesiynau perthnasol.
- 6) Hyrwyddo a chynnal safonau ac ymddygiad proffesiynol priodol ar gyfer aelodau'r proffesiwn hwnnw.

Mae gan y GCC ddyletswydd yn unol â'r Ddeddf Ceiropractyddion i ddatblygu a rheoleiddio'r proffesiwn. Mae'n cyflawni'r ddyletswydd hon drwy:

- 1) Cynnal cofrestr genedlaethol o geiropractyddion. Ni all person ymarfer na disgrifio ei hun fel ceiropractydd oni bai ei fod wedi cofrestru gyda'r GCC.
- 2) Cynnal y Cod safonau ymddygiad, perfformiad a moeseg i geiropractyddion.
- 3) Gweithredu os na fydd ceiropractydd yn bodloni'r safonau sydd yn y Cod.
- 4) Gosod safonau addysgol i unigolion sy'n hyfforddi i fod yn geiropractyddion.

www.gcc-uk.org

Cynnwys

Adroddiad a Chyfrifon Blynyddol	1
Ynglŷn â'r Cyngor Ceiropractig Cyffredinol	3
Adolygu'r Flwyddyn	5
Rhagair y Cadeirydd	5
Rhagair y Prif Weithredwr	6
Cipolwg ar 2025	8
Ein Perfformiad yn 2025	10
1. Datblygu'r Strategaeth 2026 – 2030	11
2. Rhoi'r Cod Ymarfer Proffesiynol newydd ar waith	13
3. Cryfhau safonau proffesiynol ac arfer moesegol	13
4. Diweddarau addysg ac ehangu llwybrau rolau addysg	15
5. Ymgysylltu a chydweithio	16
6. Cyflawni ein swyddogaethau rheoleiddio craidd	20
7. Sicrwydd, rheoli risg a llywodraethu gwybodaeth	23
Datganiad Llywodraethu Blynyddol	25
Datblygiadau staffio a phobl yn 2025	31
Perfformiad Amgylcheddol, Cymdeithasol a Llywodraethu (ESG)	32
Adroddiad a chyfrifon ariannol	33
Adolygiad ariannol	34
Adroddiad yr archwilydd annibynnol i aelodau'r Cyngor Ceiropractig Cyffredinol	38
Datganiadau ariannol 2025	40
Nodiadau i'r cyfrifon	43
Manylion cyfreithiol a gweinyddol	55

Adolygu'r Flwyddyn

Rhagair y Cadeirydd

Edrych i'r dyfodol yn hyderus

Nodweddwyd y flwyddyn gan newid a chynnydd. Cytunwyd ar strategaeth newydd ar gyfer y dyfodol a pharatowyd ar gyfer gweithredu'r Cod Ymarfer Proffesiynol newydd

Gosododd y Cyngor y strategaeth a darparodd oruchwyliaeth gref, gan weithio'n agos gyda'r Weithrediaeth, pwyllgorau, cofrestrion a rhanddeiliaid i ddeall yr heriau a'r cyfleoedd sy'n dod i'r amlwg. Lluniodd yr ysbryd cydweithredol hwn ein penderfyniadau drwy gydol y flwyddyn, yn enwedig wrth gymeradwyo ein strategaeth 2026–2030.

Ein ffocws yw cryfhau diogelwch y cyhoedd drwy gynnal safonau proffesiynol, darparu rheoleiddio o ansawdd uchel, a gweithio ar y cyd i gefnogi dyfodol y proffesiwn ceiropractig. Dros y pum mlynedd nesaf, byddwn yn sicrhau bod safonau wedi'u hymgorffori drwy gydol gyrfa pob ceiropractydd, wedi'u hategu gan y Cod Ymarfer Proffesiynol newydd, gan barhau i ddarparu rheoleiddio cymesur ac effeithiol o gofrestru, addysg a ffitrwydd i ymarfer. Ochr yn ochr â hyn, rydym wedi ymrwymo i adeiladu sefydliad mwy gwydn, cynaliadwy a modern.

Roedd rhan sylweddol o'n gwaith yn canolbwyntio ar sicrhau parodrwydd ar gyfer y Cod Ymarfer Proffesiynol newydd. Cymerodd y Cyngor sicrwydd bod canllawiau ac adnoddau (yn ogystal â phrosesau mewnol) ar waith cyn ei gyflwyno ar 1 Ionawr 2026 - carreg filltir i'r proffesiwn a cham mawr ymlaen ar gyfer diogelwch cleifion ac eglurder disgwyliadau ar gyfer ceiropractyddion.

Croesawom adolygiad perfformiad yr Awdurdod Safonau Proffesiynol ar gyfer 2024–2025, a gydnabu gryfderau parhaus yn ein gwaith ac a amlygodd feysydd lle mae'n rhaid i ni gynnal ffocws, yn enwedig amseroldeb o ran Ffitrwydd i Ymarfer. Mae'r persbectif allanol hwn yn werthfawr ac yn atgyfnerthu ein hymrwymiad i welliant parhaus.

Gwelsom newidiadau hefyd yn aelodaeth ein Cyngor. Diolchwyd yn ddiffuant i Keith Richards OBE a Ralph Pottie am eu gwasanaeth ymroddedig dros yr wyth mlynedd flaenorol a chroesawyd aelodau newydd sy'n dod â mewnwleidiad a phrofiad ffres: Alistair Brown a Fiona Hutchinson ar y Cyngor, a sawl wyneb newydd ar draws ein pwyllgorau.

Rydw i'n ddiolchgar i aelodau'r Cyngor, cadeiryddion ac aelodau ein pwyllgorau, a'r tîm Gweithredol am eu hymroddiad a'u didwylledd drwy gydol y flwyddyn. Gyda'n gilydd, rydym wedi cryfhau'r sylfeini a fydd yn cefnogi'r sefydliad i gyflawni'r ymrwymadau a nodir yn y strategaeth.

Gyda'r Cod Ymarfer Proffesiynol newydd ar waith, Strategaeth wedi'i hadnewyddu, ac ymrwymiad clir i reoleiddio cynhwysol o ansawdd uchel, rydym yn edrych ymlaen yn hyderus a ffocws newydd ar amddiffyn y cyhoedd a chefnogi proffesiynoldeb.

Jonathan McShane
Cadeirydd y Cyngor

Rhagair y Prif Weithredwr

Cyflawni newid: ymgorffori safonau ar gyfer gofal mwy diogel

Diffiniwyd y flwyddyn 2025 gan gyflawni a pharatoi.

Canolbwyntiodd llawer o'n gwaith ar sicrhau bod y proffesiwn, y cyhoedd a'r sefydliad yn barod ar gyfer y Cod Ymarfer Proffesiynol newydd, a ddaeth i rym ar 1 Ionawr 2026. Roedd hynny'n golygu cryfhau ein prosesau craidd, gwella cefnogaeth i addysg a chofrestreion, ac ymgysylltu'n agored fel bod dysgu'n arwain at ofal mwy diogel.

Gwnaethom gynydd pwysig o ran Ffitrwydd i Ymarfer. Mae ein system rheoli achosion newydd eisoes wedi gwella llif achosion ac eglurder gwneud penderfyniadau, ac mae newidiadau yn arweinyddiaeth a phrosesau pwyllgorau wedi helpu i sicrhau bod ymchwiliadau'n deg, yn gymesur ac yn gyson. Er bod amseroldeb yn parhau i fod yn flaenoriaeth, mae'r sylfeini ar gyfer gwelliant pellach yn eu lle'n gadarn.

Roedd ein gwaith gyda darparwyr addysg a myfyrwyr yn thema allweddol arall. Mae rhaglenni lloeren newydd yn y DU a thramor, yn dangos proffesiwn sy'n tyfu ac yn esblygu. Drwy gydol y flwyddyn, fe wnaethom barhau i sicrhau ansawdd rhaglenni a gwreiddio ein Strategaeth Lleoliadau Clinigol fel bod lleoliadau clinigol yn cael eu darparu'n gyson, yn adlewyrchu arfer gorau, ac yn cefnogi dysgu myfyrwyr o ansawdd uchel ar draws pob rhaglen gymeradwy.

Eleni hefyd, fe'n hatgoffwyd bod dysgu parhaus yn hanfodol. Amlygodd gwaith ein Grŵp Arbenigol, yn dilyn adroddiad Atal Marwolaethau yn y Dyfodol gan grwner, yr angen am dryloywder a gwelliant ar draws canllawiau, addysg a phrosesau rheoleiddio. Lle mae dysgu i'w gymhwyso, byddwn yn gwneud hynny.



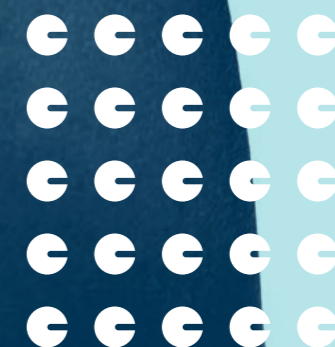
Mae ein Strategaeth 2026-2030 yn nodi rhaglen uchelgeisiol ar gyfer y blynyddoedd i ddod. Yn 2026, byddwn yn adeiladu ar y newidiadau a wnaed yn 2025, yn parhau i wella amseroldeb Ffitrwydd i Ymarfer, ac yn ehangu cefnogaeth ymarferol sy'n helpu cofrestreion i fyw yn ôl y safonau yn y Cod Ymarfer Proffesiynol. Dyna sut y byddwn yn cynnal hyder yn y proffesiwn: trwy amddiffyn y cyhoedd, cefnogi proffesiynoldeb a dysgu o brofiad.

Rwy'n ddiolchgar i gydweithwyr ar draws y GCC, i'r Cyngor am ei graffu a'i gefnogaeth, ac i'r partneriaid, cofrestreion a chleifion y mae eu mewnwelediad yn llunio ein gwaith. Mae eu parodrwydd i ymgysylltu yn ein helpu i reoleiddio mewn ffordd sy'n fodern, yn gydweithredol ac yn canolbwyntio ar ddiogelu'r cyhoedd.

Nick Jones
Prif Weithredwr a Chofrestreidd

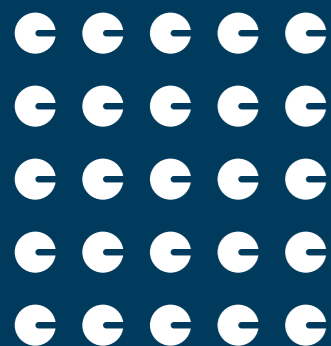


2025



**Cyngor
Ceiropractig
Cyffredinol**

Cipolwg ar 2025



Nifer y sefydliadau sy'n cynnig rhaglenni addysg ceiropractig cymeradwy:

6



Nifer y ceiropractyddion ar y gofrestr ar 31 Rhagfyr 2025:

4,041



Nifer y graddedigion o raglenni ceiropractig cymeradwy yn y DU:

351

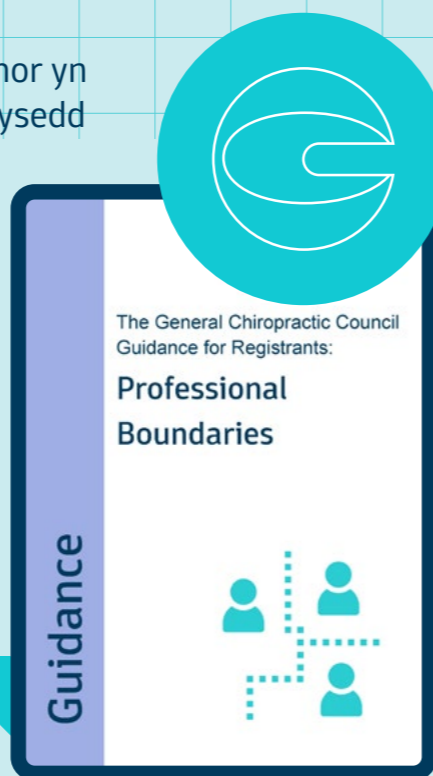


29

Ceiropractyddion tramor yn sefyll y Prawf Cymhwysedd

Dogfenni canllawiau a ddiweddarwyd:

1

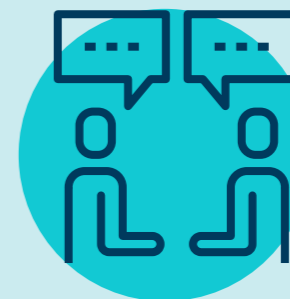


Chwiliadau o'r gofrestr ar wefan y GCC:

143,005



4
Cyfarfodydd y Cyngor



3
Cyfarfodydd y Pwyllgor Addysg

3
Cyfarfodydd y Pwyllgor Archwilio a Risg

3 Cyfarfodydd y Pwyllgor Cydnabyddiaeth Ariannol ac Adnoddau Dynol

Nifer y cwynion a dderbyniwyd am ffitrwydd ceiropractyddion i ymarfer:

75

Amser cyfartalog mewn wythnosau o dderbyn cwyn i benderfyniad gan y Pwyllgor Ymchwilio:

50



Nifer y cyfarfodydd Pwyllgor Ymchwilio o sylwedd:

13

Nifer gwrandawiadau'r Pwyllgor Ymddygiad Proffesiynol:

9

O'r rhai hynny, nifer gwrandawiadau'r Pwyllgor Ymddygiad Proffesiynol lle canfuwyd ymddygiad proffesiynol annerbyniol:

2

Nifer yr achosion S32 (camddefnyddio teitl) a orffennwyd:

33

Safonau Rheoleiddio Da PSA a fodlonwyd:

17 allan o 18

Incwm: **£3.470m**

Gwariant: **£3.415m**

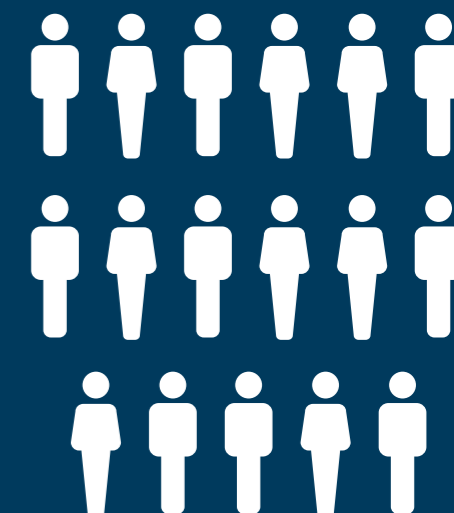
Swm dros ben: **£55,335**

Cronfeydd wrth gefn: **£3.883m**



17

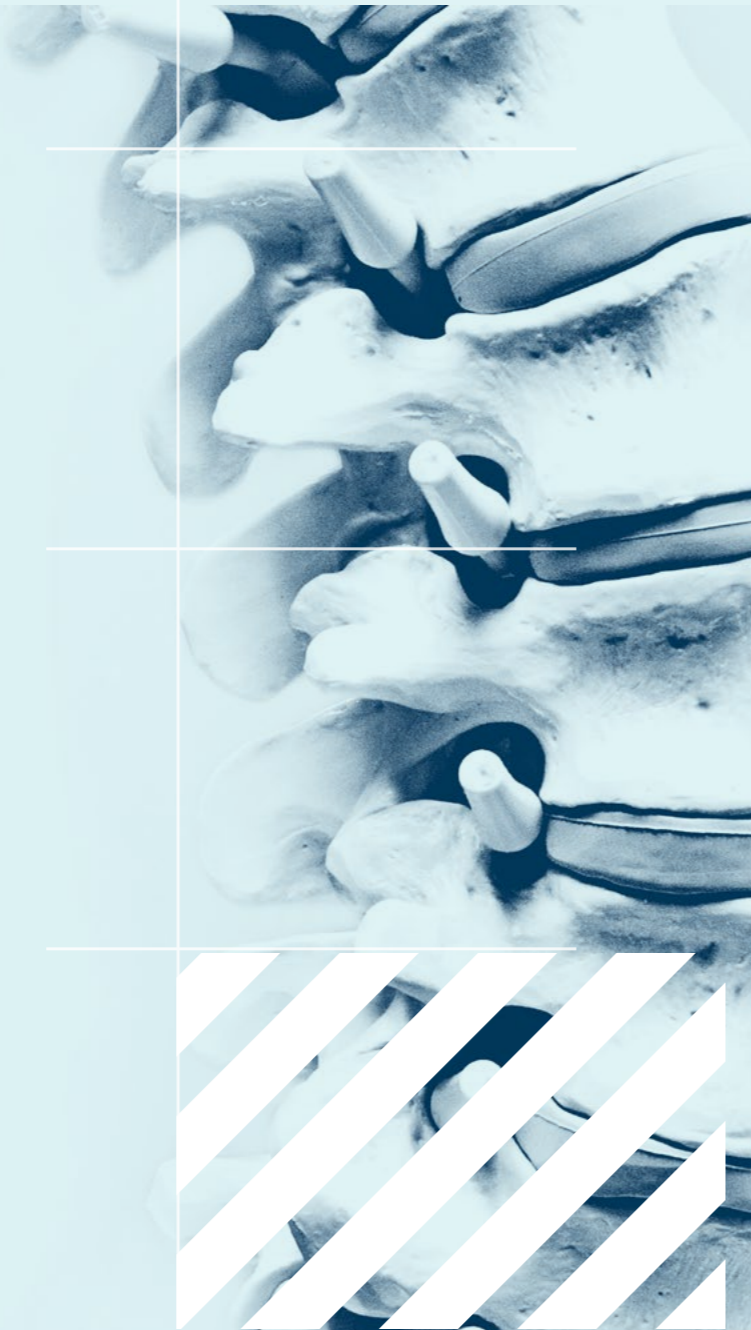
Nifer cyfartalog cyflogeion



Ein Perfformiad yn 2025

Blwyddyn drawsnewidiol o gynllunio, cyflawni a chydweithio

Roedd 2025 yn flwyddyn bwysig i'r Cyngor Ceiropractig Cyffredinol. Gweithredodd fel pont rhwng dau gyfnod strategaeth. Gyda Strategaeth 2022–2024 wedi dod i ben, fe wnaethom ganolbwyntio ar gryfhau ein gwaith rheoleiddio a pharatoi ar gyfer y dyfodol. Roeddem yn weithredol wrth fyfyrrio, datblygu a gweithio'n agos gyda chleifion, cofrestreion, myfyrwyr, darparwyr addysg a phartneriaid. Gwnaethom gyflawni ein dyletswyddau craidd yn dda a pharatoi ar gyfer Cod Ymarfer Proffesiynol newydd, Strategaeth newydd, a newidiadau i reoleiddio i ddod yn 2026.



1. Datblygu'r Strategaeth 2026 – 2030

Adeiladu cyfeiriad newydd sy'n seiliedig ar dystiolaeth ar gyfer y proffesiwn

Roedd datblygu Strategaeth 2026 - 2030 yn weithgaredd arwyddocaol. Fe wnaethon ni ddod â mewnwelediadau ynghyd o dueddiadau achosion Ffitrwydd i Ymarfer, monitro blynyddol darparwyr addysg, canfyddiadau ymchwil gan gleifion, data cofrestru, trafodaethau gweithlu, a phrofiad blaenorol. Fe wnaethon ni nodi'r themâu sy'n bwysig: cryfhau safonau proffesiynol ym mhob cam o yrfa ceiropractydd; darparu rheoleiddio o ansawdd uchel ar draws addysg, cofrestru ac ymarfer, a dyfnhau cydweithio ar draws y sector, a thrwy hynny sicrhau bod ein gwaith yn parhau i ganolbwyntio ar ddiogelu'r cyhoedd.

Ymgynghori ac adborth

Ym mis Gorffennaf, lansiodd ymgynghoriad cyhoeddus eang a wahoddodd safbwyntiau gan geiropactyddion, myfyrwyr, darparwyr addysg, cleifion, cyrff proffesiynol a rhanddeiliaid iechyd ehangach. Roedd lefelau ymgysylltu yn uchel, gyda sianeli adborth ar agor trwy gyflwyniadau ysgrifenedig, digwyddiadau, ymhelaethu ar gyfryngau cymdeithasol a thrafodaethau uniongyrchol mewn cynadleddau haf. Cymeradwyodd y cyfranwyr ffocws y Strategaeth ar broffesiynoldeb, cydweithio a moderneiddio rheoleiddio.

Roedd adborth a gyhoeddwyd yn [Adroddiad Ymgynghori Strategaeth GCC 2026–2030](#) yn adlewyrchu'r cymorth hwn. Fel y nododd un ymatebydd:



“Rwy'n meddwl llawer o'r tryloywder a'r didwylledd yn ogystal â'r cydbwysedd rhwng yr hyn sydd yn a'r hyn a all – a ddylai – fod yn y byd rheoleiddio newidiol.”

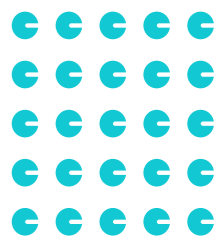
Rheoleiddiwr

Croesawodd ymatebydd sefydliadol arall naws ac uchelgais y Strategaeth:



“Rydym yn cymeradwyo'n arbennig y tôn beiddgar wrth herio ffiniau presennol o fewn y cyfyngiadau presennol.”

Coleg Brenhinol y Ceiropactyddion



At ei gilydd, llywiodd y dystiolaeth a'r ymgysylltiad hyn ddatblygiad fframwaith strategol clir ar gyfer y pum mlynedd nesaf, wedi'i strwythuro o amgylch tri nod strategol. Mae'r tabl isod yn crynhoi'r nodau hyn a'r camau gweithredu a fydd yn cefnogi eu cyflawni.

Nod strategol	Beth mae hyn yn ei olygu	Byddwn yn...
1. Cynnal safonau proffesiynol trwy gydol addysg a gyrfa pob ceiropractydd	Darparu fframwaith i sicrhau y gall cleifion gael mynediad at ofal ceiropractig diogel, effeithiol a phroffesiynol drwy osod safonau clir a modern a chefnogi eu cymhwysiad cyson ar draws addysg, cofrestru ac ymarfer.	<ul style="list-style-type: none"> • Ymgorffori'r Cod Ymarfer Proffesiynol fel y sylfaen ar gyfer gofal diogel a moesegol. • Gosod disgwyliadau clir ar gyfer ymddygiad proffesiynol ym mhob cam o'ch gyrfa, o addysg i ymddeoliad. • Cefnogi addysg o ansawdd uchel, DPP a dysgu gydol oes. • Gweithredu'n gymesur ac yn dryloyw pan na chyflawnir safonau, gyda diogelu'r cyhoedd wrth wraidd gwneud penderfyniadau.
2. Cyflawni ein gweithgareddau rheoleiddio a chofrestru craidd i safon uchel	Darparu gwasanaethau rheoleiddio effeithlon, cymesur a dibynadwy sy'n deg i gofrestreion ac sy'n canolbwyntio ar fudd y cyhoedd.	<ul style="list-style-type: none"> • Darparu prosesau cofrestru, cymeradwyo addysg a ffitrwydd i ymarfer effeithiol. • Defnyddio data a mewnwleidiad i wella gwneud penderfyniadau a chanlyniadau rheoleiddio. • Gwneud y defnydd gorau o systemau a thechnoleg ddigidol i wella effeithlonrwydd a gwydnwch. • Sicrhau bod ein dull rheoleiddio yn parhau i fod yn gymesur, yn dryloyw ac yn gyson.
3. Cydweithio i lunio dyfodol y proffesiwn	Gweithio gyda chleifion, cofrestryddion a phartneriaid i gefnogi hyder, ymddiriedaeth a datblygiad parhaus gofal ceiropractig.	<ul style="list-style-type: none"> • Gwrando ar lais y claf a'i ehangu wrth lunio ein gwaith. • Gweithio'n adeiladol gyda chyrff proffesiynol, addysgwyr a rheoleiddwyr eraill. • Cefnogi arloesedd a newid lle mae'n fuddiol i ddiogelwch cleifion a hyder y cyhoedd. • Meithrin ymddiriedaeth trwy agoredrwydd, ymgysylltu a chyfathrebu clir.

Yn 2026, bydd cyflawniad cychwynnol y Strategaeth yn canolbwyntio ar feysydd blaenoriaeth gan gynnwys adolygiad sylfaenol o'r fframwaith DPP, archwilio datrasiad cynnar mewn Ffitrwydd i Ymarfer, datblygu polisi gorfodi ar gyfer diogelu teitl, ac ymchwil gyda chofrestryddion nad ydynt yn ymarfer.

2. Rhoi'r Cod Ymarfer Proffesiynol newydd ar waith

Ymgorffori'r Cod Ymarfer Proffesiynol

Daeth y Cod newydd i rym ar 1 Ionawr 2026. Fe wnaethom adolygu a diweddarau canllawiau proffesiynol, pecynnau cymorth a deunyddiau addysgol. Fe wnaethom ailwampio'r Canllawiau Ffiniau Proffesiynol, alinio'r datganiad cadw

blynyddol ac adolygu cynnwys y wefan sy'n gysylltiedig â safonau a phroffesiynoldeb i gefnogi eglurder, hygyrchedd a dealltwriaeth gyson o ddisgwyliadau rheoleiddio.

Paratoi'r proffesiwn a'r penderfynwyr

Drwy gydol y flwyddyn, fe wnaethom gynnal sesiynau hyfforddi ar gyfer aseswyr y Pwyllgor Ymchwilio a Phrawf Cymhwysedd (TOC), gan sicrhau eu bod yn barod i gymhwyso'r Cod newydd o 2026 ymlaen. Mae aseswyr TOC yn asesu ceiropractyddion cymwys dramor sy'n gwneud cais i ymarfer yn y DU, gan adolygu cymwysterau, cyflwyno tystiolaeth a chynnal cyfweiliadau strwythuredig i benderfynu a yw ymgeiswyr yn bodloni

safonau cymhwysedd gofynnol y GCC ar gyfer cofrestru yn y DU. Roedd cyfathrebiadau i gofrestreion yn cynnwys esboniadau cylchlythyr, adnoddau crynodeb o'r Cod, a chynnwys fideo newydd yn canolbwyntio ar themâu craidd megis proffesiynoldeb, diogelwch a chyfathrebu. Helpodd hyn i sicrhau, erbyn diwedd 2025, fod y proffesiwn a'n penderfynwyr yn barod ac wedi'u paratoi.

3. Cryfhau safonau proffesiynol ac arfer moesegol

Yn ogystal â chefnogi cyflwyno'r Cod newydd, fe wnaethom weithio ar gryfhau'r ymddygiadau sy'n meithrin ymddiriedaeth, tryloywder a phenderfyniadau diogel.

Fel rhan o'r trawsnewidiad hwn, canolbwyntiodd y GCC ar ddyfnhau'r ffordd y mae CAC yn llywio disgwyliadau o broffesiynoldeb, ymddygiad moesegol ac arfer diogel. Roedd hyn yn golygu nid yn unig sicrhau bod dogfennau rheoleiddio yn adlewyrchu safonau diwygiedig, ond hefyd creu'r amodau diwylliannol sy'n cefnogi tegwch, urddas a chynhwysiant ar draws y proffesiwn cyfan. Mae [Adroddiad Blynyddol CAC 2025](#) yn nodi'r meysydd allweddol o gynnydd CAC yn 2025.

Cydraddoldeb, Amrywiaeth a Chynhwysiant (CAC)

Yn 2025, parhaodd cydraddoldeb, amrywiaeth a chynhwysiant (CAC) i fod yn elfen ddiifiniol o waith y GCC i gryfhau safonau proffesiynol a sicrhau bod gofal ceiropractig yn deg, yn barchus ac yn canolbwyntio ar anghenion pob claf. Gyda chwblhau'r Cynllun Gweithredu CAC 15 pwynt tair blynedd ym mis Rhagfyr 2024, nododd 2025 symudiad o gyflawni camau gweithredu ar wahân i ymgorffori CAC fel egwyddor reoleiddio graidd sy'n rhedeg trwy ganllawiau, penderfyniadau, ymchwil a chynllunio ar gyfer y dyfodol.

Didwylledd fel cyfrifoldeb bywyd proffesiynol

'Didwylledd' oedd ffocws DPP yn 2025. I gefnogi hyn, roedd cylchlythyr misol y GCC yn cynnwys senarios i feithrin hyder cofrestreion wrth gyfathrebu'n agored ac yn onest â chleifion, yn enwedig pan nad oedd gofal yn mynd rhagddo fel y disgwyliwyd. Heriodd y senarios hyn ymarferwyr i fyfyrion ar ymddiheuriad, tryloywder, iaith cyfrifoldeb a deinameg berthnasol gofal clinigol.

Mae'r myfyrdodau hyn ar ddiwylledd yn rhan o ymrwymiad rheoleiddiol ehangach i ddiogelwch cleifion a gofal o ansawdd uchel. Wrth i'r Cod Ymarfer Proffesiynol gael ei adnewyddu, cafodd y pwyslais hwn ei gario ymlaen i'r cylch DPP nesaf, gan alinio dysgu â'r egwyddorion sy'n sail i ymarfer diogel ac effeithiol.

Cylch DPP 2025-26 (Thema Integredig: Diogelwch ac Ansawdd)

Mae cylch DPP 2025-2026 yn canolbwyntio ar **Ddiogelwch ac Ansawdd mewn Ymarfer Clinigol** i adlewyrchu'r themâu o fewn Egwyddor B y Cod Ymarfer Proffesiynol, gan gefnogi ceiropractyddion i ymgysylltu â disgwyliadau ynghylch atal niwed, cydnabod ac adrodd ar ddigwyddiadau diogelwch, a gwella ansawdd a hygyrchedd gofal. Anogir cofrestreion i ddefnyddio profiadau go iawn i fyfyrion ar sut maent yn cyfrannu at amgylchedd clinigol diogel o ansawdd uchel. Drwy alinio'r cylch DPP â'r Cod newydd, mae'n annog cofrestreion i ymgorffori'r ymddygiadau a'r systemau sy'n cefnogi ansawdd a diogelwch mewn ymarfer clinigol.

Canllawiau Ffiniau Proffesiynol

Fe wnaethom gryfhau canllawiau ar ffiniau proffesiynol. Mae'r canllawiau diwygiedig, a luniwyd gan ymgynghori helaeth, yn cynnig diffiniadau cliriach ac enghreifftiau estynedig sy'n mynd i'r afael â ffiniau emosiynol ac ariannol, rheoli dibyniaeth cleifion, llywio senarios gofal personol neu sensitif, a chynnal pellter proffesiynol mewn perthnasoedd therapiwtig. Ar y cyfan, cafodd y canllawiau dderbyniad cadarnhaol, gyda'r ymatebwyr yn gwerthfawrogi'r angen am y ddogfen a'r cynnwys, fel y nodwyd yn yr [adroddiad ymgynghoriad](#).



Roedd y canllawiau'n gynhwysfawr, wedi'u hysgrifennu'n dda ac yn hawdd eu deall.

Dyfyniad gan gofrestrai (16-20 mlynedd)



Rwy'n falch o weld diffiniadau clir o'r hyn a ddisgwylir gan geiropractydd, bydd y rhai ohonom sy'n parchu'r rheolau a'r rheoliadau a osodwyd gan y Cod yn gwerthfawrogi ac yn elwa o'r canllawiau ychwanegol.

Dyfyniad gan gofrestrai (dros 20 mlynedd)

Rwy'n gwerthfawrogi rôl y GCC wrth ddiogelu'r cyhoedd a chynnal safonau proffesiynol. Rwy'n credu y bydd cryfhau canllawiau ffiniau yn y ffyrdd a ddisgrifir yn amddiffyn cleifion agored i niwed ymhellach ac yn cefnogi ceiropractyddion i gynnal uniondeb eu rôl broffesiynol ac osgoi teimlo'n agored i niwed eu hunain. Diolch am y cyfle i gyfrannu ac am y gwaith pwysig sy'n cael ei wneud.

Dyfyniad gan gofrestrai (dros 20 mlynedd)

Mae'r canllawiau diwygiedig hyn yn eistedd ochr yn ochr â'r Cod Ymarfer Proffesiynol newydd, gan sicrhau bod gan geiropractyddion offer ymarferol i gefnogi barn broffesiynol.

4. Diweddaru addysg ac ehangu llwybrau rolau addysg

Ehangu rhaglenni addysg y DU a Prawf Cymhwysedd (TOC) rhyngwladol

Cymeradwyodd y Cyngor raglenni 'lloeren' newydd yn Llundain a Hong Kong, wedi'u cyflwyno gan ddarparwyr addysg gyda rhaglenni ceiropractig yn y DU sydd eisoes wedi'u cymeradwyo gan GCC. Mae'r ddarpariaeth lloeren yn alinio'n llawn â chwricwla cymeradwy'r rhaglen 'lletyol' er mwyn cynnal ansawdd a safonau academiaidd, wrth ymestyn mynediad at addysg ceiropractig yn ddomestig ac yn rhyngwladol.

Strategaeth Lleoliadau Clinigol (Cynllun ehangu pum mlynedd)

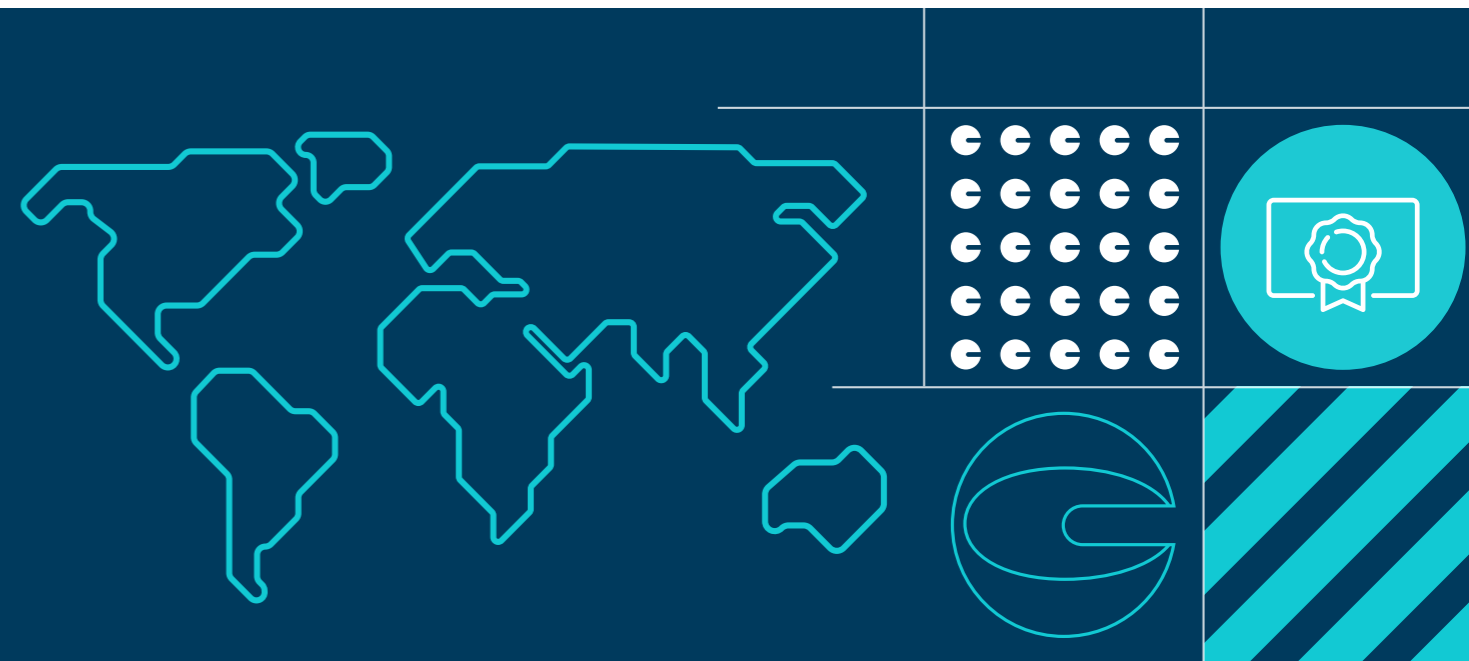
Dechreuodd y GCC weithredu ei Strategaeth Lleoliadau Clinigol pum mlynedd, sy'n anelu at sicrhau darpariaeth gyson o leoliadau clinigol o ansawdd uchel ar draws rhaglenni cymeradwy. Crëwyd 'pecyn cymorth' ymarferol ar gyfer darparwyr addysg, wedi'i alinio â'r Safonau Addysg ac wedi'i lywio gan ymchwil helaeth ac arfer gorau'r sector. Mae'n cynnig canllawiau, adnoddau a thempledi i gefnogi dylunio lleoliadau, dysgu gan fyfyrwyr, ymgysylltiad proffesiynol ac arloesedd mewn modelau lleoliadau. I gefnogi, fe wnaethom ddarparu hyfforddiant i Ymwelwyr Addysg y GCC, fel bod eu gwybodaeth yn gyfredol gyda dulliau lleoli clinigol cyfoes.

Prawf Cymhwysedd (TOC)

Mae'r TOC yn parhau i fod yn llwybr i ymarfer yn y DU i ymgeiswyr tramor. Ynystodyflwyddyn, aseswyd 33 ymgeisydd gan 13 panel TOC ar draws wyth rownd o gyfweiliadau, gan adlewyrchu diddordeb rhyngwladol parhaus mewn ymuno â chofrestr y DU. Er mwyn diweddaru'r asesiad i'r Cod Ymarfer Proffesiynol newydd, cwblhawyd adolygiad cynhwysfawr o ddogfennaeth y TOC a chyflwynwyd hyfforddiant aseswyr wedi'i ddiweddaru ym mis Medi 2025, gan sicrhau bod yr asesiad yn adlewyrchu disgwyliadau o ran proffesiynoldeb, cyfathrebu ac arfer diogel.

Monitro darparwyr addysg ac integreiddio deallusrwydd artifisial

Roedd y broses fonitro a hunanasesu flynyddol 2024-2025 yn eigrwneud yn ofynnol i ddarparwyr addysg werthuso ansawdd y cwricwlwm, adborth rhanddeiliaid, cefnogaeth i fyfyrwyr a deilliannau. Am y tro cyntaf, gofynnwyd i ddarparwyr hefyd nodi sut mae technolegau deallusrwydd artifisial yn cael eu hintegreiddio, neu y gellid eu hintegreiddio, i addysgu ac asesu i wella deilliannau dysgu, gan ddiogelu uniondeb academiaidd a mynd i'r afael ag ystyriaethau moesegol. Mae hyn yn cydnabod rôl gynyddol technolegau digidol mewn addysg a'r angen i reoli eu defnydd yn gyfrifol.



5. Ymgysylltu a chydweithio

Parhaodd ymgysylltu a chydweithio i fod yn ganolog i ddull rheoleiddio'r GCC drwy gydol 2025. Ochr yn ochr ag ymgynghoriadau ffurfiol a gynhaliwyd yn ystod y flwyddyn, cynhaliodd y GCC ddialog parhaus â chofrestreion, cleifion, darparwyr addysg a rhanddeiliaid ehangach i gefnogi tryloywder, dealltwriaeth gyffredin a rheoleiddio effeithiol.

Cyfrannodd y GCC at drafodaethau cenedlaethol a rhyngwladol ar reoleiddio, addysg, diogelwch cleifion a safonau proffesiynol, gan gryfhau ei rôl fel rheoleiddiwr gweithredol, allblyg. Trwy gynadleddau, digwyddiadau proffesiynol a fforymau traws-reoleiddio, rhannodd y sefydliad ddysgu, profodd syniadau sy'n dod i'r amlwg a chefnogodd hyder yn y fframwaith rheoleiddio.

Cydweithio rhyngwladol

Ym mis Mai 2025, cynrychiolodd Nick Jones, Prif Weithredwr a Chofrestrydd, y GCC yn 18fed Gyngres Ddwyflynyddol Ffederasiwn Ceiropracteg y Byd (WFC), a gynhaliwyd yn Copenhagen o 7-10 Mai. Daeth y Gyngres â rheoleiddwyr byd-eang, addysgwyr ac ymchwilwyr ynghyd i archwilio themâu gan gynnwys cydweithio rhyngbroffesiynol, diogelwch cleifion, ymarfer seiliedig ar dystiolaeth ac integreiddio CAC i addysg ceiropracteg. Amlygwyd Safonau Addysg y GCC yn rhyngwladol fel enghraifft o arfer rheoleiddio da, gan ddenu diddordeb gan gynrychiolwyr a oedd yn archwilio modelau o hyfforddiant ceiropracteg o ansawdd uchel.

Defnyddiodd y GCC y gynhadledd i gryfhau perthnasoedd â chymheiriaid rhyngwladol a chael cipolwg ar ddatblygiadau byd-eang mewn gofal cyhyrsgyberbydol. Gwnaethom hefyd weithio gyda llywodraethau Singapore, Malaysia a Jersey i rannu gwybodaeth am ddulliau rheoleiddio, a chyfarfuom â'r Cyngor Ewropeaidd ar Addysg Ceiropracteg gyda'r nod o gryfhau cydweithio.

Cydweithio rheoleiddiol ledled y DU

Drwy gydol 2025, roedd y GCC yn gyfrannwr gweithredol i rwydweithiau iechyd a gofal cymdeithasol y DU. Mynychodd staff y GCC a siarad mewn grwpiau traws-reoleiddiol ar bynciau megis:

- ffitrwydd i ymarfer
- addysg a hyfforddiant
- cynhwysiant y cyhoedd
- rheoleiddio i fyny'r afon ac atal risg

Fewnaethom hefyd barhau i gymryd rhan mewn cyfarfodydd misol rhwng Prif Weithredwyr cyrff rheoleiddio gweithwyr proffesiynol iechyd a gofal y DU, uwch swyddogion y llywodraeth a'r Awdurdod Safonau Proffesiynol, lle mae diweddariadau, arferion gorau a datblygiadau sector yn cael eu rhannu ar draws rheoleiddwyr. Mae'r cyfarfodydd hyn yn cael eu cadeirio gan Brif Weithredwr a Chofrestrydd y GCC, gan atgyfnerthu ymrwymiad ar y cyd i ddiogelu'r cyhoedd.

Fforymau rheoleiddwyr a rhwydweithiau proffesiynol

Yn 2025, parhaodd y GCC i fod yn aelod gweithredol:

- Fforwm Rheoleiddwyr Iechyd a Gofal (a gydlynir gan y Comisiwn Ansawdd Gofal)
- Grwpiau rhyng-reoleiddio ar CAC, Safonau'r Gymraeg, Addysg, Cyfathrebu, a Pholisi
- Cymdeithas Ryngwladol Rheoleiddio Ceiropracteg (ICRS) - gan gynnwys cyfranogiad parhaus mewn trafodaethau ar symudedd ymarferwyr byd-eang a fframweithiau ymarfer dros dro
- Mae'r GCC hefyd yn aelod sefydlu o'r Sefydliad Rheoleiddio (IOR), gan gyfrannu at grwpiau diddordeb arbennig a thrafodaethau ar arloesedd ac arweinyddiaeth reoleiddiol.

Cynhadledd Ymchwil yr Awdurdod Safonau Proffesiynol (PSA)

Ddiwedd 2025, cyfrannodd y GCC at Gynhadledd Ymchwil PSA, gan rannu mewnwelediadau ar gydweithio ac arfer mwy diogel ar draws systemau rheoleiddio, gan adlewyrchu ymrwymiad y sefydliad i reoleiddio sy'n seiliedig ar dystiolaeth ac sy'n cael ei yrru gan bartneriaethau.

Ymgysylltiad ar draws y proffesiwn ceiropractig

Mae'r GCC wedi cynnal presenoldeb cryf ar draws y proffesiwn ceiropractig yn ystod 2025, gan fynychu a chyfrannu at ystod o ddigwyddiadau proffesiynol ac addysgol. Roedd hyn yn cynnwys arddangos yng Nghynhadledd Gaeaf y RCC a BCA Chiro Live, rhoi cyflwyniad yng Nghynhadledd Haf y RCC ar *'Sut y gall DPP myfyriol helpu i ymgorffori diogelwch ac ansawdd mewn ymarfer clinigol'*, a mynychu Cynhadledd Haf y MCA.

Roedd y gweithgareddau hyn yn rhoi cyfleoedd i esbonio datblygiadau yn y Cod Ymarfer Proffesiynol a Strategaeth 2026–2030, i gefnogi dealltwriaeth o ddisgwyliadau rheoleiddio, ac i glywed yn uniongyrchol gan gofrestreion ar wahanol gamau o'u gyrfaoedd.

Cyfathrebu â chofrestreion

Drwy gydol 2025, roedd datblygiad y Cod Ymarfer Proffesiynol newydd a'r Strategaeth 2026–2030 yn gofyn am ymgysylltu aml-sianel parhaus â chofrestreion. Canolbwyntiodd ein cyfathrebiadau ar sianeli uniongyrchol a digidol parhaus.

Cylchlythyr misol

Parhaodd y cylchlythyr misol i weithredu fel y brif sianel gyfathrebu i gofrestreion. Roedd y cynnwys mwyaf gwerthfawr i ddarllenwyr yn cynnwys:

- Gwybodaeth am y Cod Ymarfer Proffesiynol newydd
 - Diweddariadau gan y Cofrestrydd
 - Canllawiau yn ymwneud â DPP a'r senario myfyriol misol
- Yn ystod 2025, parhaodd ymgysylltiad â'r cylchlythyr yn gyson gryf, gydag uchafbwynt misol clir mewn traffig gwefan ar ôl ei gyhoeddi.

Cyfrngau cymdeithasol

Parhaon ni i dyfu ein presenoldeb ar-lein yn ystod 2025, gyda LinkedIn yn parhau i fod y prif blatfform ar gyfer ymgysylltu proffesiynol. Roedd y strategaeth cynnwys yn canolbwyntio ar ddiweddariadau rheoleiddiol, datblygiadau addysg a gwybodaeth sy'n wynebu cleifion. Cyrhaeddodd tudalen LinkedIn GCC 1,509 o ddilynwyr – cynnydd o 249, gyda'r rhan fwyaf o'r dilynwyr hyn mewn diwydiannau perthnasol (ceiropractyddion, gofal iechyd ehangach, addysg, neu wasanaethau cyfreithiol). Cyrhaeddodd postiadau gyfradd ymgysylltu (pobl sy'n gweld postiad yn clicio, yn hoffi, yn rhannu, neu'n rhoi sylwadau) o 6.65%, yn sylweddol uwchlaw meincnodau nodweddiadol y diwydiant (1–3%), sy'n dangos perthnasedd a bwriad cryf i'r gynulleidfa.

Yn ystod 2025, fe wnaethom gryfhau ei adnoddau digidol i gofrestreion drwy gyhoeddi 15 video YouTube newydd, a gynhyrchodd at ei gilydd 4.8k ymweliad a 180 awr o amser gwyllo. Parhaodd cynnwys a gynlluniwyd ar gyfer cofrestryddion i berfformio'n gryf, gyda fideos poblogaidd yn cynnwys "Beth mae proffesiynoldeb yn ei olygu?", "Sut i ddod yn geiropractydd yn y DU" a "Y Newidiadau Mwyaf i'r Cod Ymarfer Proffesiynol."

Daeth cyfran sylweddol o'r ymgysylltiad hwn o'n cyfres fideo Cod Ymarfer Proffesiynol saith rhan newydd, a grëwyd i helpu cofrestryddion i baratoi ar gyfer y Cod newydd a'i ymgorffori mewn ymarfer o ddydd i ddydd. Cafodd y rhestr chwarae 1,069 o ymweliadau a 92.8 awr o amser gwyllo, sy'n golygu bod dros un rhan o bump o'r holl ymweliadau a mwy na hanner cyfanswm yr amser gwyllo ar draws y sianel y llynedd wedi dod o'r gyfres hon yn unig. Mae hyn yn dangos diddordeb cryf a pharhaus mewn canllawiau clir, hygyrch, sy'n canolbwyntio ar y Cod.

Gwefan

Parhaodd gwefan y GCC i fod yn adnodd allweddol i gofrestreion a'r cyhoedd. Y gofrestr oedd y rhan o'r wefan a ymwelwyd â hi fwyaf yn 2025 gyda bron i 143,000 o chwiliadau, a ddefnyddiwyd yn bennaf ar gyfer gwirio cofrestru unigolion. Roedd 19% (27K) o chwiliadau yn cynnwys rhif cofrestru ac roedd 58% (83K) yn cynnwys enw (roedd rhai yn cynnwys y ddau). Mae'r gofrestr hefyd yn cael ei defnyddio fel cyfeiriadur, gyda mwy na 40K o gliciadau i wefannau, rhifau ffôn neu gyfeiriadau e-bost yn uniongyrchol o gofnodion i'r gofrestr.

Arolwg Pwls

Mae'r Arolwg Pwls yn fesur parhaus o forâl a heriau o fewn y proffesiwn. Mae'n mesur yr ymddiriedaeth sydd gan y proffesiwn yn rôl y GCC ac yn helpu i nodi ac ymateb i dueddiadau sy'n dod i'r amlwg yn gyflym. Holiadur byr ydyw a anfonwyd i tua 10% o'r sylfaen o aelodau cofrestredig bob mis ar frig y cylchlythyr misol.

Rhwng mis Ionawr a mis Rhagfyr 2025, derbyniodd yr arolwg 383 ymateb a 166 sylw.

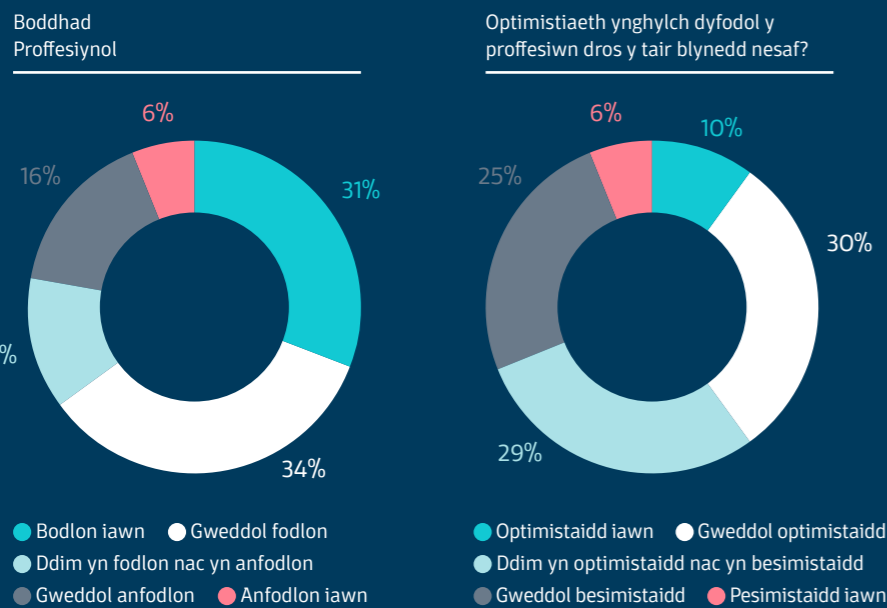
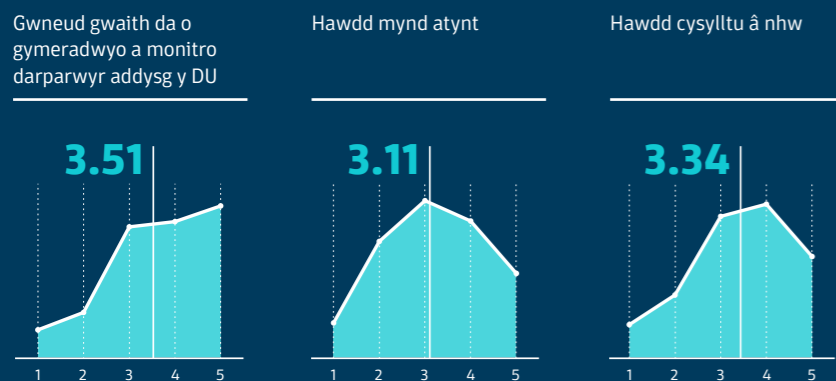
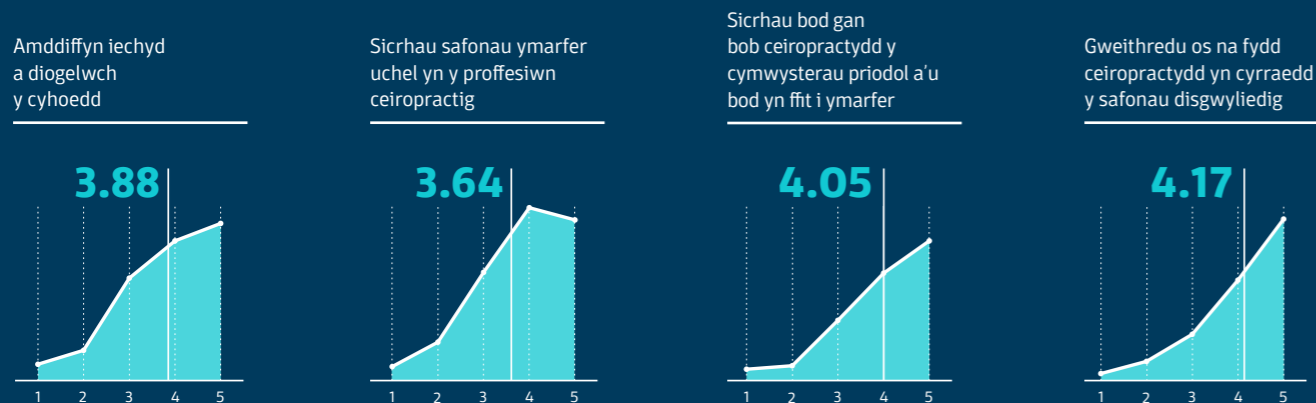
Cafodd yr holl sylwadau o'r arolwg yn eu hadolygu a'u categorioedd, gyda'r wybodaeth werthfawr yn cael ei defnyddio i lywio penderfyniadau polisi a chynllunio.

Beth mae cofrestreion yn ei feddlw

Mae canlyniadau cyffredinol Arolwg Pwls 2025 yn dangos bod cofrestreion yn adrodd hyder cryf mewn safonau proffesiynol a rôl y rheoleiddiwr mewn amddiffyn y cyhoedd. Mae'r rhan fwyaf yn teimlo eu bod yn deall y Cod Ymarfer Proffesiynol a'u bod yn gallu bodloni ei ofynion, nawr ac yn y dyfodol. Mae boddhad proffesiynol yn gadarnhaol ar y cyfan, er nad yn hollgyffredinol, ac mae barn ar ddyfodol y proffesiwn yn optimistaidd yn ochelgar yn hytrach nag yn bendant. Mae adborth yn amlygu ymddiriedaeth mewn safonau ochr yn ochr â chyfleoedd i wella hygyrchedd, cyfathrebu, a phrofiad rheoleiddiol o ddydd i ddydd.

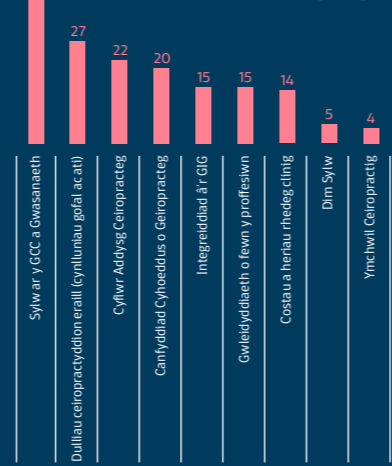
Arolwg Pwls

Ar raddfa o 1 (ddim yn hyderus o gwbl) i 5 (hyderus iawn), pa mor hyderus ydych chi y bydd y Cyngor Ceiropractig Cyffredinol yn...

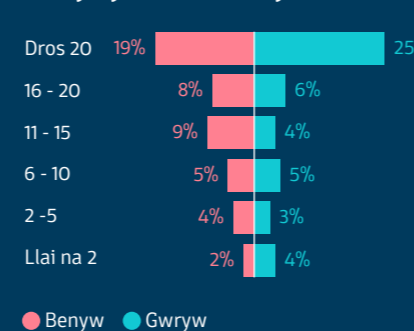


Cyfanswm Ymatebion: 383

Cyfanswm sylwadau 166



Blynyddoedd ar y Gofrestr



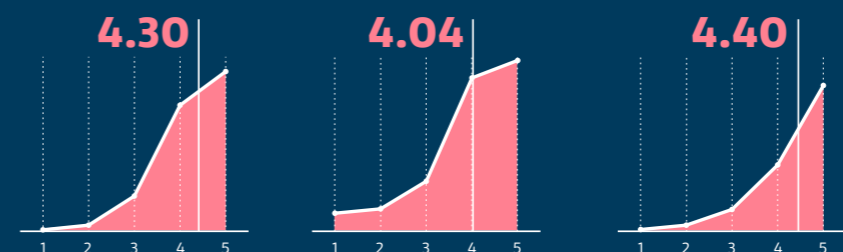
Hyder CYP

Ar raddfa o 1 (ddim yn hyderus o gwbl) i 5 (hyderus iawn), pa mor hyderus ydych chi

eich bod chi eisoes yn bodloni'r safonau o fewn y Cod Ymarfer Proffesiynol?

eich bod chi'n deall y safonau o fewn y Cod Ymarfer Proffesiynol?

y byddwch chi'n gallu bodloni'r safonau o fewn y Cod Ymarfer Proffesiynol cyn 1 Ionawr 2026?



Gyda'i gilydd, roedd y sianeli cyfathrebu hyn yn sicrhau bod dysgu'n llifo'r ddwy ffordd - gan gefnogi cofrestreion gyda gwybodaeth amserol wrth alluogi'r GCC i barhau i ymateb i anghenion y sector a thueddiadau sy'n dod i'r amlwg.

Cefnogi'r genhedlaeth nesaf

Drwy gydol 2025, fe wnaethom ddyfnhau ein hymgysylltiad â myfyrwyr sy'n paratoi i ymuno â'r proffesiwn ceiropractig. Fe wnaethom gyflwyno sesiynau rhithwir o'r newid i ymarfer i fyfyrwyr sy'n graddio o Brifysgol y Gwyddorau Iechyd (HSU) a Phrifysgol Teesside, ochr yn ochr â darlith ar broffesiynoldeb i fyfyrwyr yn Sefydliad Ceiropracteg Cymru (WIOC). Fe wnaethom hefyd gynnal presenoldeb cryf mewn digwyddiadau proffesiynol a digwyddiadau sy'n canolbwyntio ar fyfyrwyr, gan feithrin perthnasoedd â cheiropractyddion gyrfa gynnar a'r gymuned fyfyrwyr ehangach. Roedd hyn yn cynnwys mynychu seremonïau graddio ledled y DU, gan sicrhau gwelededd a chysylltiad parhaus ar garreg filltir allweddol yn siwrneiau proffesiynol myfyrwyr.



6. Cyflawni ein swyddogaethau rheoleiddio craidd

Ymchwilio i bryderon a Ffitrwydd i Ymarfer

Crynodeb: Cwynion am Geiropactyddion

78

Derbyniwyd 78 cwyn am ffitrwydd i ymarfer ceiropactyddion o'i gymharu â 2024



75

Codwyd cwynion yn erbyn 75 o geiropactyddion unigol



52.6%

Derbyniwyd 52.6% o'r cwynion gan gleifion neu berthnasau cleifion



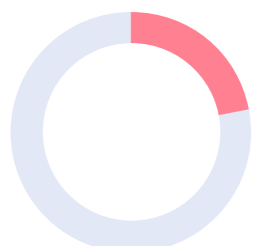
Roedd y mwyafrif o

gŵynion yn ymwneud â gofal ac ymddygiad clinigol



22%

Cafodd 22% o achosion y daeth ein Pwyllgor Ymchwilio i gasgliad amdanynt eu cyfeirio at wrandawriad Pwyllgor Ymddygiad Proffesiynol



Ffynhonnell/nifer y cwynion a dderbyniwyd gan y GCC

Claf/perthynas i	41
Ceiropactydd arall/clinig sy'n weithle	2
Sefydliad yn y Sector Cyhoeddus (e.e. yr Heddlu)	3
Aelod o'r cyhoedd/sefydliad preifat	10
Cofrestrydd	1
Hunanatgyfeirio	4
Dienw	8
Gweithiwr Gofal Iechyd Proffesiynol Arall	9
Cyfanswm	78

Mae'r GCC yn amddiffyn y cyhoedd drwy ymchwilio i gwynion a dderbynnir am geiropactyddion. Mae'r Pwyllgor Ymchwilio yn asesu'r dystiolaeth ym mhob cwyn i weld a oes achos i'w ateb. Os penderfynir bod achos i'w ateb, caiff y gŵyn ei hatgyfeirio at wrandawriad gan y Pwyllgor Ymddygiad Proffesiynol, sy'n adolygu ymddygiad proffesiynol, cymhwysedd ac euogfarnau troseddol, neu'r Pwyllgor Iechyd, sy'n ystyried ffitrwydd i ymarfer ceiropactydd yn dilyn cyflwr iechyd.

Yn 2025, cawsom 78 o gŵynion ynghylch ceiropactyddion, cynnydd o 23.8% o'i gymharu â 63 o gŵynion a dderbyniwyd yn 2024. Yn ei dro, cwblhaodd y Pwyllgor Ymchwilio nifer uwch o achosion nag yn y blynyddoedd blaenorol, cyflawniad nodedig a wnaed gan y Pwyllgor yn ogystal â'r tîm Ffitrwydd i Ymarfer sydd wedi gweithio'n galed i symud yr achosion hyn yn eu blaen.

Achosion a ystyriwyd gan y Pwyllgor Ymchwilio a'r Pwyllgor Ymddygiad Proffesiynol

Ffynhonnell/nifer y cwynion a dderbyniwyd gan y GCC

	2023	2024	2025	
Nifer yr achosion y daeth y Pwyllgor Ymchwilio i gasgliad amdanynt	52	58	81	
O'r rhai hynny:	Dim achos i'w ateb	42	49	63
	Achos i'w ateb	10	9	18
Nifer yr achosion y daeth y Pwyllgor Ymchwilio i gasgliad amdanynt	11	11	8	

Amser mewn wythnosau o dderbyn y gŵyn gychwynol i benderfyniad y Pwyllgor Ymchwilio

Amser mewn wythnosau tan y penderfyniad

	2023	2024	2025
Canolrif (mewn wythnosau)	58	57	50
Achos hiraf (mewn wythnosau)	111	133	102
Achos byrraf (mewn wythnosau)	9	15	5

Yn 2025, daeth y Pwyllgor Ymchwilio i gasgliad a chau 78% o achosion heb achos i'w ateb. Cafodd 18 (22%) o achosion eu hatgyfeirio at y Pwyllgor Ymddygiad Proffesiynol. Penderfynodd y Pwyllgor Ymddygiad Proffesiynol ar 8 o achosion yn 2025, gan ddod o hyd i ymddygiad proffesiynol annerbyniol mewn 2 achos. Atgyfeiriwyd un achos at y Pwyllgor Iechyd. I gael manylion pellach, gweler Adroddiad Blynyddol Ffitrwydd i Ymarfer 2025 y GCC.

Defnyddio teitl ceiropractydd

Mae'r teitlau ceiropractydd, ymarferydd ceiropracteg, ceiroymarferydd, ffisegydd ceiropractig, neu unrhyw fath o geiopractydd wedi'i hamddiffyn gan y gyfraith. Os bydd person nad yw ar Gofrestr y GCC ond mae'n disgrifio ei hun fel hynny, boed yn amlwg neu drwy awgrym, bydd yn mynd yn groes i adran 32(1) o'r Ddeddf Ceiopractyddion (1994).

Mae amddiffyn teitlau yn ddyletswydd bwysig i helpu'r cyhoedd i gydnabod pwy sy'n geiopractydd proffesiynol cofrestredig. Yn dilyn adolygiad, gallwn gymryd sawl cam gweithredu, gan gynnwys:

- Cyhoeddi cyngor i wneud newidiadau i wefannau, cyhoeddiadau a deunyddiau marchnata perthnasol eraill.
- Anfon llythyr ymatal a chyfarwyddo asiantiaid i gael rhagor o wybodaeth.
- Argymhell y caiff yr achos ei gau.

Pan fydd llythyr wedi'u hanfon, bydd y GCC yn gwirio bod y camau priodol wedi'u cymryd. Mewn achosion lle mae'r toriad neu'r toriad posib o adran 32 yn bryder difrifol iawn, bydd y Cofrestrydd yn ystyried a ddylid eilyn.

Yn 2025, fe wnaethom gau 33 o gwynion, gyda chamau boddhaol yn cael eu cymryd mewn ymateb i'r honiadau.

Cynnal y gofrestr o geiopractyddion

Mae cynnal cofrestr o geiopractyddion sydd ar gael i'r cyhoedd yn un o brif swyddogaethau GCC. Cyn y gall rhywun alw ei hun yn geiopractydd, rhaid iddo gofrestru gyda ni i ddangos ei fod wedi bodloni safonau addysg a phroffesiynol. Rhaid i geiopractyddion cofrestredig fodloni'r safonau a osodwyd gan God Ymarfer Proffesiynol GCC ac ymgymryd â datblygiad proffesiynol. Caiff y gofrestr ei diweddarau'n ddyddiol ar wefan y GCC.

Ar 31 Rhagfyr 2025, roedd 4,041 o geiopractyddion wedi'u cofrestru â'r GCC, cynnydd o 4.3% o'i gymharu â 2024 (3,875).

Tabl 1: Cofrestreion newydd yn ôl llwybr cofrestru

Llwybr Cofrestru	Cofrestreion Newydd
Llwybr – Cwrs cymeradwy yn y DU	259
Llwybr 2 – Wedi cymhwyso dramor	23
Cyfanswm	292

Tabl 2: Cofrestriad graddedigion yn 2025 yn ôl sefydliad addysgol – rhaglenni cymeradwy yn y DU

Sefydliad Addysgol	Nifer y graddedigion	Nifer a gofrestrwyd
McTimoney College of Chiropractic (MCC)	64	50
Health Sciences University (HSU) – AECC School of Chiropractic	166	118
London South Bank University (LSBU)	23	17
University of South Wales (USW) – Welsh Institute of Chiropractic	82	60
University of Teesside (TU)	16	14
Cyfanswm	351	259

7. Sicrwydd, rheoli risg a llywodraethu gwybodaeth

Sicrwydd

Adolygiad perfformiad yr Awdurdod Safonau Proffesiynol (PSA)

Cadarnhaodd adolygiad perfformiad 2024/25 yr Awdurdod Safonau Proffesiynol fod y GCC yn parhau i ddangos perfformiad rheoleiddiol cryf a dibynadwy, gan fodloni 17 o 18 Safon Rheoleiddio Da. Nododd y PSA gwelliannau parhaus ar draws y sefydliad a chydnabu'r camau cadarnhaol a gymerwyd i foderneiddio ymarfer a chryfhau sicrwydd. Fel gyda'r flwyddyn flaenorol, ni fodlonwyd Safon 15 – sy'n ymwneud â'r amser a gymerir i symud ymchwiliadau ffitrwydd i ymarfer ymlaen. Wrth gydnabod ymrwymiad y GCC i welliant, gan gynnwys cyflwyno system rheoli achosion newydd a phenodi Cadeiryddion Pwyllgor Ymddygiad Proffesiynol newydd, daeth y PSA i'r casgliad bod amseroldeb cyffredinol yn dal i fod yn is na'r disgwyliadau eleni. Croesawodd yr Awdurdod y rhaglen waith glir sydd eisoes ar y gweill i fynd i'r afael â hyn a thynnodd sylw at y ffaith bod y GCC wedi dangos dull meddylgar ac adeiladol o ddeall a mynd i'r afael â'r heriau sylfaenol.

Ochr yn ochr â hyn, amlygodd y PSA sawl maes o berfformiad cryf ac arfer da. Parhaodd Cydraddoldeb, Amrywiaeth a Chynhwysiant i fod yn faes lle mae'r GCC yn perfformio'n arbennig o dda, gyda rhanddeiliaid yn nodi arweinyddiaeth weladwy ac arwyddion cynnar effaith ddiwyllianol gadarnhaol o fewn y proffesiwn. Cydnabu'r PSA hefyd y gwaith sylweddol a wnaed wrth ddatblygu'r Cod Ymarfer Proffesiynol newydd, a gyhoeddwyd ym mis Rhagfyr 2024 yn dilyn ymgysylltiad helaeth â chofrestreion, darparwyr addysg, cleifion a phartneriaid. Mae'r cod newydd yn cyflwyno egwyddorion a disgwyliadau cryfach a bydd yn dod i rym ar 1 Ionawr 2026, gan roi amser i'r proffesiwn ymgysylltu a pharatoi ar gyfer y newidiadau. Cymeradwydd y PSA ddull cydweithredol, seiliedig ar dystiolaeth y GCC ac effeithiolrwydd ei ymgysylltiad â rhanddeiliaid drwy gydol y flwyddyn, gan nodi bod hyn wedi chwarae rhan bwysig mewn cefnogi datblygiad rheoleiddiol tryloyw ac ystyrion.

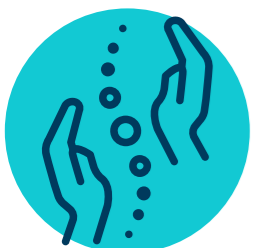
Ar y cyfan, mae adolygiad y PSA yn portreadu sefydliad sy'n perfformio'n gryf, gan ymgorffori gwelliannau a gweithio'n rhagweithiol â'r sector. Er bod amseroldeb o ran ffitrwydd i ymarfer yn parhau o fod yn her, croesawodd y PSA y camau a gymerwyd eisoes, a'r rhai a gynlluniwyd, fel tystiolaeth o ymrwymiad parhaus i GCC i safonau uchel, amddiffyn y cyhoedd a gwelliant rheoleiddiol parhaus.

Rheoli risg

Gweithiodd y Cyngor a'r Weithrediaeth i ystyried a deall y risgiau yr ydym yn eu hwynebu'n weithredol, ac yn strategol, yn well - mae hyn yn bwysig gan fod rhaglen sylweddol o newid a datblygu ar waith a rhaid cynnal diogelwch ac amddiffyniad y cyhoedd. Cytunodd y Cyngor ar drefniadau ar gyfer rheoli risg, a oedd yn cynnwys:

- Adolygu a chymeradwyo'r gofrestr risg strategol yn ystod y flwyddyn. Nododd y Cyngor fod y cofrestr risg strategol a gweithredol yn darparu'r sicrwydd digonol bod lefelau dymunol o liniaru ar waith.
- Asesu a chymeradwyo'r datganiad risg blynyddol o'r Pwyllgor Archwilio a Risg. Cadarnhaodd y datganiad fod y Pwyllgor yn fodlon bod polisi ac arferion rheoli risg y GCC yn cael eu rheoli'n effeithiol; eu bod nhw wedi cryfhau yn ystod y flwyddyn dan adolygiad; a'u bod yn cyflawni'r canlyniadau lliniaru risg a fwriadwyd.
- Adolygu a diweddarau cynlluniau busnes wrth gefn gweithredol a chorfforaethol, nodi posibilrwydd o risg allweddol a strategaethau lliniaru.

Mae'r Pwyllgor Archwilio a Risg yn adolygu'r gofrestr risgiau ym mhob un o'i gyfarfodydd. Cynhaliodd y Cyngor ei adolygiad o'r gofrestr risgiau strategol ym mis Mehefin a mis Rhagfyr 2025. Mae rhagor o wybodaeth am y Pwyllgor Archwilio a Risg ar gael ar dudalen 30.



**Cyngor
Ceiropractig
Cyffredinol**

Risgiau strategol a pharodrwydd i dderbyn risg

Mae gan y Cyngor gyfrifoldeb am osod a monitro parodrwydd y GCC i dderbyn risg. Nid yw'r GCC yn barod i dderbyn methiant i amddiffyn y cyhoedd a chleifion oherwydd prosesau aneffeithiol neu ultra-vires. Mewn ymgais i gyflawni ei amcanion strategol, bydd y GCC dim ond yn goddef y posibilrwydd o risg barhaus isel i ganolig wrth gyflwyno ei dargedau perfformiad gweithredol, gan gynnwys safonau uchel llywodraethu corfforaethol a gonestrwydd ariannol.

Adolygodd a chymeradwydd y Cyngor y chwe risg strategol (SR) y mae'r GCC yn agored iddynt yn ystod y flwyddyn. Mae pob un o'r risgiau a'i sgôr parodrwydd i dderbyn risg berthnasol wedi'u hamlinellu yn y tabl isod.

Rhif SR	Maes Risg	Parodrwydd
1	Methu ag amddiffyn y cyhoedd	Isel
2	Cynaliadwyedd ariannol	Isel
3	Dyfodol y proffesiwn	Canolig
4	Capasiti sefydliadol	Canolig
5	Seiberddiogelwch	Isel
6	Llywodraethu	Canolig

Mae'r Cyngor wedi nodi bod gan dair o'r chwe risg strategol sgoriau parodrwydd "isel" ac mae gan y tair sy'n weddill sgoriau "canolig".

Llywodraethu Gwybodaeth

I sicrhau safonau uchel o lywodraethu gwybodaeth a diogelwch data, gwnaethom ymchwilio i'r holl ddiwyddiadau tor data ac adrodd amdanynt wrth y swyddog diogelu data. Wrth asesu pob achos o dorri data, ystyriodd y Tîm Gweithredol yn ofalus a oedd y tor data wedi effeithio mewn ffordd andwyol ar hawliau a rhyddid y person/sefydliad dan sylw gan benderfynu a oedd angen adrodd amdano wrth y Comisiynydd Gwybodaeth. Darparwyd cyrsiau hyfforddi, gloywi a chanllawiau ar ymdrin â digwyddiadau tor data a'u lleihau i'r holl staff yn ystod y flwyddyn ar ddiogelwch gwybodaeth, seiberddiogelwch, a gwall dynol.

Yn ystod y flwyddyn ariannol 2025, roedd yna:

- Tri tor data a adolygwyd, heb fod angen adrodd am ddim un ohonynt wrth y Comisiynydd Gwybodaeth (2024: Un)
- Un cais gwrthrych am wybodaeth data (DSAs) (2024: Dau)
- Un ar ddeg cais Rhyddid Gwybodaeth (2024: Chwech)

Rhoddyd ymatebion i geisiadau am wybodaeth o dan ddarpariaethau FOI a DSA o fewn yr amserlenni statudol.

Datganiad Llywodraethu Blynyddol

Rydym yn cydnabod bod llywodraethu corfforaethol cryf yn allweddol i gyflawni ein cynllun busnes blynyddol a strategol, a chyflawni a chynnal dyfodol ariannol cynaliadwy. Y Cyngor yw craidd ein strwythur llywodraethu. Yn ystod y flwyddyn, fe wnaethom adolygu effeithiolrwydd y Cyngor a chytuno i drafod ein diwylliant a'n gwerthoedd ym mhob cyfarfod. Mae hyn yn ein helpu i sicrhau ein bod yn byw ein gwerthoedd yn ein holl waith.

Mae'r Cyngor a'i Bwyllgorau yn cynnal fframwaith cadarn ar gyfer nodi, datgan a rheoli gwrthdaro buddiannau. Yn unol â disgwyliadau Cod Llywodraethu Corfforaethol y DU 2024, mae'n ofynnol i aelodau ddatgan buddiannau perthnasol ar ddechrau trafodaethau a, lle bo'n briodol, tynnu'n ôl o benderfyniadau cysylltiedig Cofnodir datganiadau ac unrhyw gamau gweithredu sy'n deillio o hynny'n ffurfiol, gan sicrhau bod penderfyniadau'n cael eu gwneud yn dryloyw ac er budd gorau'r GCC.

Mae'r cyngor wedi'i gefnogi gan chwe phwyllgor statudol a phedwar sy'n anstatudol.

Y Pwyllgorau statudol yw'r Pwyllgor Addysg, y Pwyllgor Ymchwilio, y Pwyllgor Ymddygiad Proffesiynol a'r Pwyllgor Iechyd. Pan fo angen, bydd y Cyngor hefyd yn penodi Tribiwnlys Apeliadau Iechyd a Phwyllgor Apeliadau Cofrestru. Mae'r Cyngor yn penodi aelodau'r pwyllgorau statudol.

Y pedwar pwyllgor anstatudol yn y Cyngor yw'r Pwyllgor Archwilio a Risg (ARC), y Pwyllgor Cydnabyddiaeth Ariannol ac Adnoddau Dynol (RemHR), y Pwyllgor Penodiadau (AC) a'r Pwyllgor Ailbenodi (AC). Penodir i bwyllgorau anstatudol yn unol â chylch gorchwyl y pwyllgorau hynny.

Penodir y Cadeirydd ac aelodau'r ARC, gan gynnwys yr aelod annibynnol, gan Gadeirydd Cyngor y GCC a chaiff penodiadau o'r fath eu hadrodd wrth Gadeirydd y Cyngor.

Penodir aelodau a Chadeirydd y Pwyllgor RemHR ar argymhelliad Cadeirydd y Cyngor. Mae Cadeirydd y Cyngor yn aelod ex-officio o'r Pwyllgor ond ni chaiff ei benodi fel Cadeirydd.

Cadeirydd y Cyngor sy'n penderfynu ar aelodau'r Pwyllgor Ailbenodi bob tro, ac fel arfer mae'n cynnwys dau aelod presennol o'r Cyngor nad ydynt yn ceisio ailbenodi ar yr adeg honno, ynghyd ag un aelod annibynnol.

Y Cyngor

Mae'r Cyngor yn sicrhau bod y GCC yn cyflawni ei swyddogaethau craidd ac yn pennu strategaeth hirdymor i gyflawni ei gyfrifoldebau statudol, fel a ddiffiniwyd yn y Ddeddf a deddfwriaeth arall. Mae'r broses cynllunio busnes flynyddol yn nodi gweithgareddau ac adnoddau mae eu hangen i wireddu nodau strategol y Cyngor.

Mae'r Cyngor hefyd yn gyfrifol am sicrhau bod y GCC yn cydymffurfio ag unrhyw ofynion statudol neu weinyddol o ran y defnydd o'i gronfeydd. Rhaid i Aelodau'r Cyngor sicrhau bod eu holl benderfyniadau a gweithredoedd yn diogelu enw da'r GCC a chynnal hyder y cyhoedd wrth reoleiddio'r proffesiwn ceiropractig. I gyflawni'r lefelau uchaf o lywodraethu, mae'r Cyngor yn cymhwyso Egwyddorion Bywyd Cyhoeddus Nolan ac Egwyddorion Côt Llywodraethu Corfforaethol y DU i ymddygiad ei gyfarfodydd llywodraethu a gweithredoedd y sefydliad.

Mae'r Cyngor yn cynnwys 12 aelod a Jonathan McShane, y Cadeirydd, sy'n ei arwain. Caiff y Prif Weithredwr a'r Cofrestrydd eu penodi gan y Cyngor ac maent yn gyfrifol am gyflawni'r strategaeth a'r cynllun busnes. Mae'r Cyfrin Gyngor yn cymeradwyo penodiad aelodau'r Cyngor.

Gwnaeth y Cyngor gwrdd yn ffurfiol pedair gwaith ym mis Mawrth, Mehefin, Hydref a Rhagfyr 2025. Cafodd cyfarfodydd anffurfiol ychwanegol eu cynnull fel yr oedd yn angenrheidiol.



Aelodaeth y Cyngor ar gyfer 2025

Aelod y Cyngor	Tymhorau Penodiad		Cyfarfodydd a fynychwyd
Jonathan McShane (Cadeirydd)	01/01/2024	31/12/2027	4 o 4
Jennifer Adams	01/09/2021	31/08/2028	4 o 4
Elisabeth Angier	01/09/2021	31/08/2028	4 o 4
Fergus Devitt	01/02/2020	31/01/2028	4 o 4
Annie Newsam	01/09/2020	31/08/2027	3 o 4
Ralph Pottie (Hyd at fis Gorffennaf 2025)	01/08/2017	31/07/2025	2 o 2
Keith Richards (Hyd at fis Gorffennaf 2025)	01/08/2017	31/07/2025	2 o 2
Keith Walker	01/09/2020	31/08/2027	4 o 4
Catherine Kelly	01/03/2023	28/02/2027	4 o 4
Aaron Porter	01/08/2023	31/07/2027	4 o 4
Samuel Guillemard	01/06/2023	31/05/2027	4 o 4
Paul Allison	01/08/2024	31/07/2028	4 o 4
Fiona Hutchinson (O fis Awst 2025)	01/08/2025	31/07/2029	2 o 2
Alistair Brown (O fis Awst 2025)	01/08/2025	31/07/2029	2 o 2

Mae Bywgraffiadau aelodau presennol y Cyngor ar gael ar wefan y GCC.

Aelodaeth Gyswllt y Cyngor ar gyfer 2025

Rydym yn falch o gadarnhau penodiad dau Aelod Cyswllt y Cyngor (CA) yn ystod y flwyddyn (gweler isod). Nod y Rhaglen CA yw nodi unigolion sydd â diddordeb gwirioneddol mewn datblygiad personol sydd â'r potensial i feithrin y sgiliau a'r wybodaeth sydd eu hangen ar gyfer swyddi anweithredol yn y dyfodol, naill ai yn y GCC neu mewn mannau eraill.

Tymor y rôl yw dwy flynedd, gan sicrhau bod y cyfle'n cael ei ehangu'n rheolaidd i eraill.

Aelod Cyswllt y Cyngor	Tymhorau Penodiad		Cyfarfodydd a fynychwyd
Sumaya Ahmed	01/01/2025	31/12/2026	4 o 4
Daniel Sullivan	01/01/2025	31/12/2026	4 o 4

Mae Bywgraffiadau aelodau Cyswllt presennol y Cyngor ar gael ar wefan y GCC.

Pwyllgorau Statudol

Pwyllgor Addysg

Prif rôl y Pwyllgor Addysg yw hyrwyddo safonau uchaf addysg a hyfforddiant ym maes ceiropracteg a chadw'r ddarpariaeth a wnaed ar gyfer yr addysg honno a'r hyfforddiant hwnnw dan adolygiad.

Mae'r Pwyllgor yn cymeradwyo neu'n cydnabod cyrsiau gradd ceiropracteg yn y DU ac yn cynghori'r Cyngor ar faterion sy'n ymwneud ag addysg, hyfforddiant, DPP, arholiadau neu broffion cymhwysedd.

Gwnaeth y Pwyllgor gwrdd teirgwaith yn 2025, gan adrodd ym mhob cyfarfod o'r Cyngor.

Aelodau'r Pwyllgor Addysg

Aelod o'r Pwyllgor	Manylion yr aelod	Dyddiadau Aelodaeth	Cyfarfodydd a fynychwyd
Catherine Kelly	Cadeirydd ac aelod lleyg y Cyngor	Flwyddyn gyfan	3 o 3
Amanda Jones-Harris	Aelod cofrestredig allanol	O 01/07/2025	2 o 2
Aaron Porter	Aelod lleyg o'r Cyngor	Flwyddyn gyfan	3 o 3
Clare Allen	Aelod lleyg allanol	Tan 03/01/2025	Dim
Daniel Moore	Aelod cofrestredig allanol	Flwyddyn gyfan	3 o 3
Fiona Hutchinson	Aelod cofrestredig o'r Cyngor	O 01/10/2025	1 o 1
Jessica Watts	Aelod lleyg allanol	Flwyddyn gyfan	2 o 3
Keith Walker	Aelod cofrestredig o'r Cyngor	Flwyddyn gyfan	3 o 3
Philip Dewhurst	Aelod cofrestredig allanol	Tan 30/06/2025	1 o 1
Rachel Picton	Aelod lleyg allanol	O 01/03/2025	2 o 3
Ralph Pottie	Aelod cofrestredig o'r Cyngor	Tan 31/07/2025	1 o 2
Sally Gosling	Aelod lleyg allanol	Flwyddyn gyfan	3 o 3
Samuel Guillemard	Aelod cofrestredig o'r Cyngor	Flwyddyn gyfan	3 o 3

Pwyllgor Apeliadau

Mae'r Pwyllgor Apeliadau'n penderfynu ar apeliadau yn erbyn penderfyniadau gan y Cofrestrydd. Gan na chyflwynwyd apeliadau yn ystod 2025, ni chafodd y Pwyllgor ei gynnull.

Y Pwyllgor Ymchwilio

Rôl statudol y Pwyllgor Ymchwilio (IC) yw penderfynu a oes achos i'w ateb ynghylch unrhyw gŵyn a wneir i'r GCC am geiopractydd cofrestredig. Os bydd y Pwyllgor Ymchwilio yn penderfynu bod achos i'w ateb, bydd yn atgyfeirio'r gŵyn at wrandawriad ffurfiol gerbron baill llai'r Pwyllgor Ymddygiad Proffesiynol neu'r Pwyllgor Iechyd (gan ddibynnu ar natur y gŵyn).

Os bydd ceiropractydd yn peri peryg i'r cyhoedd, gall y Pwyllgor Ymchwilio osod Gorchymyn Gwahardd Interim. Mae'r Gorchymyn hwn yn atal y ceiropractydd rhag ymarfer am ddeufis tra bydd ymchwiliad i'r gŵyn.

Bydd o leiaf dau aelod lleug (un sy'n eistedd fel cadeirydd y panel) ac un aelod cofrestredig yn bresennol ym mhob cyfarfod Pwyllgor Ymchwilio. Mae asesydd cyfreithiol hefyd yn mynychu pob cyfarfod i ddarparu cyngor ar bwyntiau o'r gyfraith a chynorthwyo wrth ddrafftio honiadau i'w hystyried gan y Pwyllgorau Ymddygiad Proffesiynol neu Iechyd. Cynhelir yr holl gyfarfodydd yn breifat.

Mae'r Cyngor yn penodi aelodai o'r Pwyllgor Ymchwilio yn dilyn proses recriwtio neu gyfethol. Yn 2023 penodwyd 20 aelod newydd o'r Pwyllgor Ymchwilio. Roedd hyn yn cynnwys pum cadeirydd panel lleug, saith fel aelodau lleug ac wyth fel aelodau cofrestredig. Mae'r Weithrediaeth yn cefnogi'r rôl Cadeirydd yn gyffredinol wrth ymgymryd ag agweddau gweithredol ar recriwtio, arfarnu a hyfforddi aelodau o'r Pwyllgor.

Cwblhaodd aelodau o'r Pwyllgor Ymchwilio eu harfarniadau yn 2023, gan fodloni'r safon ofynnol i gyflawni eu rolau. Bydd yr arfarniadau nesaf yn digwydd yn 2026.

Aelodau o'r Pwyllgor Ymchwilio

Cadeiryddion	Aelodau Cofrestredig	Aelodau Lleyg
Cadeirydd Cyffredinol:	Alison Eaves-Lai	Asmita Naik (Tan fis Mai 2025)
Nilla Varsani (Tan fis Mai 2025)	Christopher Julian	Andrew Macnamara
Andrew Macnamara (O fis Mehefin 2025)	Daniel Heritage	Elizabeth Murphy (Tan fis Mawrth 2025)
	Daniel Ruby (Tan fis Mai 2025)	Emma Moir
Cadeiryddion Lleyg:	Faye Deane	Fahmina Begum
Asmita Naik (Tan fis Mai 2025)	Fay Waiting	Frances Gillon (Tan fis Mai 2025)
Helen Wagner	Laura Beaumont-Perry	Gillian Seager
Lakshmi Rama Krishnan	Mark Stamper-Webster	Helen Wagner
Peter Wrench	Robert Fish (Tan fis Mai 2025)	Julia Cutforth
Tehniat Watson	Sara Glithro (Tan fis Mai 2025)	Lakshmi Rama Krishnan
	Suzanne Le Voi	Leanne Silvestro
		Lynne Vernon (Tan fis Mai 2025)
		Miranda Winram (Tan fis Mai 2025)
		Nilla Varsani (Tan fis Mai 2025)
		Peter Wrench
		Rebecca Channon (Tan fis Mai 2025)
		Scott Handley
		Tehniat Watson

Pwyllgor Ymddygiad Proffesiynol

Mae'r Pwyllgor Ymddygiad Proffesiynol (PCC) yn dyfarnu ar gwynion yn erbyn ceiropractyddion sy'n cael eu hatgyfeirio iddo gan y Pwyllgor Ymchwilio (IC). Os yw'n penderfynu bod sail gref i gŵyn yn erbyn ceiropractydd, bydd y PCC yn cymryd un o'r camau canlynol:

- Rhoi rhybudd i'r ceiropractydd
- Gosod amodau drwy orchymyn ymarfer
- Gwahardd cofrestriad y ceiropractydd am gyfnod penodol
- Tynnu enw'r ceiropractydd oddi ar y gofrestr.

Mae pob panel PCC yn cynnwys un ceiropractydd cofrestredig a dau aelod lleug, gydag aelod lleug yn gweithredu fel Cadeirydd. Penodir aelodau o'r pwyllgor gan y Cyngor yn dilyn proses recriwtio neu gyfethol. Mae asesydd cyfreithiol yn bresennol i roi cyngor i'r Pwyllgor ar bwyntiau o'r gyfraith a stenograffydd i gofnodi trawsgrifiad o'r achos.

Caiff rôl Cadeirydd gyffredinol ei phenodi a'i chefnogi gan y weithrediaeth wrth ymgymryd ag agweddau gweithredol megis recriwtio, arfarnu a hyfforddi aelodau o'r Pwyllgor. Mae Cadeirydd cyffredinol y PCC hefyd yn adrodd am weithgareddau'r Pwyllgor wrth y Cyngor ym mis Mawrth bob blwyddyn.

Cwblhaodd aelodau o'r Pwyllgor Ymchwilio eu harfarniadau yn 2025, gan fodloni'r safon ofynnol i gyflawni eu rolau.

Y Pwyllgor Iechyd

Mae'r Pwyllgor Iechyd yn ystyried unrhyw honiad a atgyfeiriwyd gan y Pwyllgor Ymchwilio ynghylch ffitrwydd i ymarfer ceiropractydd oherwydd eu hiechyd corfforol neu feddyliol.

Os bydd y Pwyllgor Iechyd yn penderfynu bod sail gref i honiad, bydd yn cymryd un o'r camau canlynol:

- Gosod amodau drwy orchymyn ymarfer
- Gwahardd cofrestriad y ceiropractydd am gyfnod penodol

Mae aelodau o'r Pwyllgor Iechyd a'r Pwyllgor Ymddygiad Proffesiynol yr un peth a gallant eistedd ar y naill Bwyllgor na'r llall. Cyfarfu'r Pwyllgor Iechyd ddwywaith, ym mis Mehefin a mis Rhagfyr 2025.

Aelodau o'r Pwyllgor Iechyd a'r Pwyllgor Ymddygiad Proffesiynol

Cadeiryddion	Aelodau Cofrestredig	Aelodau Lleyg
Cadeirydd Cyffredinol:	Andrew Miles	Amanda Orchard
Derek McFaull	Ceri Edwards	Ann McKechin
Cadeiryddion Lleyg:	Julie McKay	Carolyn Tetlow (Tan 13/01/2025)
Amanda Orchard	Kenneth Young (Tan 15/02/2025)	Claire Bonnet
Claire Bonnet	Laura Metcalfe	Derek McFaull
Hannah Poulton		Hannah Poulton
Rachel O'Connell		Julie Stone
		Michael Glickman
		Rachel O'Connell
		Suzanna Jacoby
		Yvonne Walsh

Tribiwnlys Apeliadau Iechyd

Gall ceiropractydd cofrestredig apelio yn erbyn penderfyniad y Pwyllgor Iechyd i'r Tribiwnlys Apeliadau Iechyd. Ni wnaed unrhyw apêl o'r fath yn ystod 2025.

Pwyllgorau anstatudol

Y Pwyllgor Archwilio a Risg

Mae'r Cyngor yn dirprwyo rhai o'i bwerau i'r Pwyllgor Archwilio a Risg. Mae pwerau dirprwyedig y Pwyllgor yn cynnwys goruchwyllo'r berthynas ag archwilwyr allanol – gan gynnwys argymell eu penodiad, ailbenodiad, a'u tynnu o'r Cyngor; adolygu ac argymell cyfrifon blynyddol i'r Cyngor; adolygu canfyddiadau'r archwiliad blynyddol; adolygu'r trefniadau chwythu'r chwiban; goruchwyllo rheolau mewnol a systemau rheoli risg; adolygu a monitro prydlondeb ac uniondeb trefniadau adrodd ariannol y GCC.

Mae'r Prif Weithredwr a'r Cofrestrydd yn mynychu pob cyfarfod ynghyd â Chyfarwyddwr y Gwasanaethau Corfforaethol. Mae Cyfarwyddwyr Gweithredol eraill yn dod unwaith y flwyddyn i gyflwyno asesiad o'r risgiau yn eu Cyfarwyddiaeth nhw. Mae Cadeirydd y Pwyllgor yn darparu adroddiadau ym mhob cyfarfod o'r Cyngor. Gwnaeth y Pwyllgor gwrrd deirgwaith, ym mis Mawrth, mis Mai a mis Tachwedd 2025.

Aelodau o'r Pwyllgor Archwilio a Risg

Aelod o'r Pwyllgor	Manylion yr aelod	Dyddiadau Aelodaeth	Cyfarfodydd a fynychwyd
Fergus Devitt (Cadeirydd)	Aelod lleyg o'r Cyngor	Flwyddyn gyfan	3 o 3
Elisabeth Angier	Aelod cofrestredig o'r Cyngor	Flwyddyn gyfan	3 o 3
Jennifer Adams	Aelod lleyg o'r Cyngor	Flwyddyn gyfan	3 o 3
Shelagh Kirkland	Aelod allanol annibynnol	Flwyddyn gyfan	3 o 3
Alistair Brown	Aelod lleyg o'r Cyngor	0 01/10/2025	1 o 1

Y Pwyllgor Cydnabyddiaeth Ariannol ac Adnoddau Dynol

Mae'r Pwyllgor Cydnabyddiaeth Ariannol ac Adnoddau Dynol yn goruchwyllo cydnabyddiaeth ariannol, buddion a thelerau gwasanaeth y Prif Weithredwr a'r uwch-dîm rheoli ac yn gosod fframwaith cydnabyddiaeth ariannol cyffredinol holl gyflogion y GCC. Mae'r Pwyllgor yn cymryd trosolwg o'r strategaeth bobl a'r polisiau allweddol.

Mae'r Pwyllgor yn cynghori'r Cyngor ar bolisi cydnabyddiaeth ariannol ar gyfer y Cadeirydd ac aelodau o'r Cyngor ac aelodau o bwyllgorau statudol ac anstatudol y GCC.

Gwnaeth y Pwyllgor gwrrd deirgwaith, ym mis Ebrill, mis Gorffennaf a mis Tachwedd 2025.

Aelodau o'r Pwyllgor Cydnabyddiaeth Ariannol ac Adnoddau Dynol

Aelod o'r Pwyllgor	Manylion yr aelod	Dyddiadau Aelodaeth	Cyfarfodydd a fynychwyd
Keith Richards (Cadeirydd) (Tan fis Gorffennaf 2025)	Aelod lleyg o'r Cyngor	Flwyddyn gyfan	2 o 2
Paul Allison (Cadeirydd o fis Hydref 2025)	Aelod cofrestredig o'r Cyngor	Flwyddyn gyfan	3 o 3
Annie Newsam	Aelod cofrestredig o'r Cyngor	Flwyddyn gyfan	3 o 3
Andrea Sillars	Aelod allanol annibynnol	Flwyddyn gyfan	3 o 3
Jonathan McShane	Cadeirydd ac Aelod Lleyg o'r Cyngor	Flwyddyn gyfan	3 o 3

Y Pwyllgor Penodiadau

Rôl y Pwyllgor Penodiadau yw asesu ymgeiswyr yn erbyn meini prawf y cytunwyd arnynt, gan sicrhau y dilynwyd y broses yn gywir, a phenderfynu a ddylid argymell penodiad unigolyn i'r Cyfrin Gyngor.

Cyfarfu'r Pwyllgor Penodiadau ddwywaith (7 Ebrill 2025 ac 8 Ebrill 2025) i argymell penodiad i'r Cyfrin Gyngor.

Aelodau o'r Pwyllgor Penodiadau

Aelod o'r Pwyllgor	Manylion yr aelod	Cyfarfodydd a fynychwyd
Jonathan McShane	Cadeirydd y Cyngor	2 o 2
Aaron Porter	Aelod lleyg o'r Cyngor	2 o 2
Elizabeth Angier	Aelod cofrestredig o'r Cyngor	2 o 2
Paul Grant	Aelod Annibynnol y Panel	2 o 2

Y Pwyllgor Ailbenodiadau

Rôl y Pwyllgor Ailbenodiadau yw asesu ymgeiswyr yn erbyn meini prawf y cytunwyd arnynt, sicrhau bod y broses wedi'i dilyn yn gywir, a phenderfynu a ddylid argymell ymgeisydd i'w ailbenodi i'r Cyfrin Gyngor.

Nid oedd unrhyw gyfarfodydd y Pwyllgor Ailbenodiadau yn 2025.

Datblygiadau staffio a phobl yn 2025

Mae gan y GCC grŵp bach, ymroddedig ac amrywiol o 19 o weithwyr, sydd wedi ymrwmo i'w nodau ac yn gweithio'n galed i gyflawni ei swyddogaethau rheoleiddio.

Fe wnaethon ni barhau i gefnogi a meithrin y dalent hon, gan ddarparu cyfleoedd twf a datblygiad proffesiynol wrth gynnal cydbwysedd da rhwng bywyd a gwaith.

Roedd datblygiadau staffio yn ystod 2025 yn canolbwyntio ar gryfhau gallu arweinyddiaeth, cynyddu gwydnwch sefydliadol, a sicrhau bod y sgiliau cywir ar waith i gefnogi cyflawni a newid.

Newid allweddol yn ystod y flwyddyn oedd y newid yn arweinyddiaeth Fftrwydd i Ymarfer (FtP). Roedd penodi Cyfarwyddwr Newid dros dro tra'n aros am benodiad Cyfarwyddwr FtP yn nodi moment pwysig i'r sefydliad, gan weithredu system rheoli achosion newydd; darparu parhad o ran cyflawniad gweithredol; a chreu lle i fyfyrion ar allu a ffyrdd o weithio yn y dyfodol o fewn y swyddogaeth hanfodol hon.

Yn ehangach, adolygwyd ffyrdd eraill o weithio hefyd gan asesu strwythurau presennol, nodi cyfleoedd i wella, i gefnogi cynlluniau tymor hwy ar gyfer trawsnewid. Defnyddiwyd y cyfnod yn adeiladol i herio rhagdybiaethau, cryfhau cydweithio traws sefydliadol, a meithrin momentwm ar gyfer newid.

Mewn ymateb, cryfhawyd y swyddogaeth gofrestru, gyda chyflwyniad rôl Rheolwr Cofrestru newydd yn ystod y flwyddyn. Ychwanegodd y penodiad hwn arweinyddiaeth arbenigol a chryfder gweithredol pellach mewn maes rheoleiddio craidd, gan gryfhau atebolrwydd, gwella ffocws ar ansawdd gwasanaeth, a gwella ein gallu i ymateb i alw a chymhlethdod cynyddol, wrth i'r gofrestr dyfu ochr yn ochr â'r dirwedd addysg. Gyda'i gilydd, cynyddodd y newidiadau hyn ddyfnder ar lefelau uwch a gweithredol a chefnogodd strwythur arweinyddiaeth mwy cytbwys.

Roedd ein lefelau absenoldeb salwch yn ystod y flwyddyn yn 0.41%. Mae hyn yn isel yn ôl unrhyw feincnod.

Roedd ein cyfradd trosiant staff yn 18%. Mae hyn yn uwch na blyneddodded blaenorol ac er ei fod yn heriol mae hefyd yn darparu'r cyfle i newid.

Edrych ymlaen at 2026

Ein huchelgeisiau ar gyfer 2026 yw adeiladu ar y sylfeini hyn drwy barhau i broffesiynoli ein harferion pobl a datblygu gweithlu cynaliadwy ac ymgysylltiedig. Mae blaenoriaethau'n cynnwys cryfhau gallu arweinyddiaeth, ymgorffori dyluniad sefydliadol cliriach, gwella rheoli

talent a chynllunio olyniaeth, a buddsoddi mewn sgiliau sy'n cefnogi trawsnewid a gwelliant parhaus. Byddwn yn parhau i leoli AD fel partner strategol, gan alluogi'r sefydliad i gyflawni ei amcanion drwy ei bobl.

Perfformiad Amgylcheddol, Cymdeithasol a Llywodraethu (ESG)

Mae'r GCC wedi ymrwmo i gynnal safonau uchel o ran perfformiad ESG.

Rydym yn mabwysiadu dull ffocws a thryloyw, gan ganolbwyntio ar feysydd lle gallwn gyflawni effaith ystyrlon wrth gyflawni ein prif gyfrifoldeb i amddiffyn y cyhoedd.

Amgylcheddol: Lleihau ein hól troed

Rydym wedi ymgorffori dull digidol-yn-gyntaf a model gweithio hybrid, gan leihau teithio diangen a defnydd ynni'r swyddfa. Gan weithredu o ystâd a rennir gyda'r HCPC, rydym yn cefnogi eu huchelgais o sero net erbyn 2050 yn weithredol ac yn cymryd rhan mewn mentrau cynaliadwyedd a lleihau gwastraff ar draws yr ystâd.

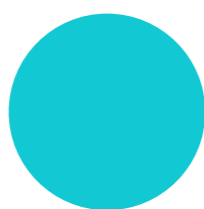
Cymdeithasol: Cefnogi ein pobl, rhanddeiliaid eraill a sefydlu Cydraddoldeb, Amrywiaeth a Chynhwysiant (CAC)

Mae ein pobl yn ganolog i'n heffeithiolrwydd fel rheoleiddiwr. Rydym yn hyrwyddo lles trwy drefniadau gweithio hyblyg a mynediad at Raglen Cymorth i Weithwyr. Mae CAC wedi'i ymgorffori ar draws y sefydliad, gyda hyfforddiant gorfodol i bob aelod o staff ac aelodau'r Cyngor, wedi'i gefnogi gan asesiadau effaith CAC rheolaidd ar draws ein gweithgareddau rheoleiddio.

Llywodraethu: Uniondeb a thryloywder

Mae llywodraethu effeithiol yn hanfodol i ymddiriedaeth y cyhoedd. Mae ein fframwaith rheoli risg cadarn, dan oruchwyliaeth y Pwyllgor Archwilio a Risg, yn sicrhau bod ein prosesau'n parhau i fod yn foesebol, yn dryloyw ac yn cydymffurfio â'r gyfraith.

Yn ystod y flwyddyn, fe wnaethom ffurfioli ein Polisi a'n Datganiad ESG, gan sicrhau bod ystyriaethau amgylcheddol a chymdeithasol wedi'u sefydlu mewn gwneud penderfyniadau ac yn cael eu hadrodd gyda'r un ddisgyblaeth â'n perfformiad ariannol.



Adroddiad a chyfrifon ariannol

Ar gyfer y flwyddyn a ddaeth i ben ar 31 Rhagfyr 2025.

Wedi'i gyflwyno i Senedd y DU yn unol ag adrannau 41A a 41(5) o Ddeddf Ceiropractyddion 1994, fel a ddiwygiwyd gan Orchymyn Gofal Iechyd a Phroffesiynau Cysylltiedig (Diwygiadau Amrywiol) 2008.

Y Cyngor Ceiropractig Cyffredinol (GCC) yw rheolydd annibynnol ceiropractyddion y DU. Mae'r GCC yn atebol i Senedd y DU ac mae'n destun craffu gan yr Awdurdod Safonau Proffesiynol (PSA). Dyletswydd statudol y GCC yw datblygu a rheoleiddio'r proffesiwn ceiropracteg, a thrwy hynny diogelu cleifion a'r cyhoedd.

Cynnwys

Adolygiad ariannol	34
Adroddiad yr archwilydd annibynnol i aelodau'r Cyngor Ceiropractig Cyffredinol	38
Datganiadau ariannol 2025	40
Nodiadau i'r cyfrifon	43
Manylion cyfreithiol a gweinyddol	55

Adolygiad ariannol

Cyflawni a chynnal cynaliadwyedd ariannol

Strategaeth ariannol

Cymeradwyodd y Cyngor strategaeth ariannol 2026-2030 ar 1 Hydref 2025, yn dilyn diwedd y strategaeth gyfredol ar gyfer 2023-2025 ym mis Rhagfyr 2025. Mae'r strategaeth y cytunwyd arni yn nodi cyflawni gwarged cyllidebol blynyddol o leiaf 1% o 1 Ionawr 2026. Cadarnhaodd y strategaeth ariannol ymhellach y strategaethau strategol a gweithredol i'w cyflawni trwy gynllunio busnes blynyddol yn ystod y cyfnod.

Wrth i gynlluniau optimeiddio referniw a chostau yn y strategaeth ariannol gael eu rhoi ar waith yn llawn, mae'r Cyngor yn disgwyl creu lefelau rhesymol o weddillion dros ben a chynaliadwy bob blwyddyn rhwng 2026 a 2030. Cyflawnwyd y targed dargadw gweddillion dros ben blynyddol ar gyfer y flwyddyn ariannol 2025.

Disgyblaethau ariannol

Roedd safonau uchel o atebolrwydd ariannol a gonestrwydd yn parhau i gael eu cynnal yn ystod y flwyddyn. Caiff cyfrifoldeb dros gyllidebau ei ddirprwyo i staff uwch, gan ddefnyddio'r cyfrifon rheoli misol i olrhain perfformiad ariannol a chymryd

camau cywirol. Cynhaliwyd rhagolwg canol y flwyddyn o weithgareddau ariannol (h.y. adolygiad o'r gyllideb wreiddiol) ac fe'i hystyriwyd gan y Cyngor yn ei gyfarfod ym mis Mehefin i sicrhau bod y targedau ariannol a osodwyd ar ddechrau'r flwyddyn ariannol yn parhau i fod yn ddichonadwy.

Rheoli buddsoddiadau

Monitrodd y Cyngor ei fuddsoddiadau'n agos drwy gydol y flwyddyn. Fel rhan o'n hymrwymiad i arfer da, rydym yn adolygu'n ffurfiol sut mae ein portffolio buddsoddi yn cael ei reoli bob 3 i 5 mlynedd.

Daw ein contract presennol gyda Cazenove Capital i ben ar 31 Mai 2026. Er mwyn sicrhau bod ein buddsoddiadau'n parhau i gael eu rheoli'n effeithiol, adolygodd y Cyngor berfformiad y cwmni dros y 4 blynedd diwethaf.

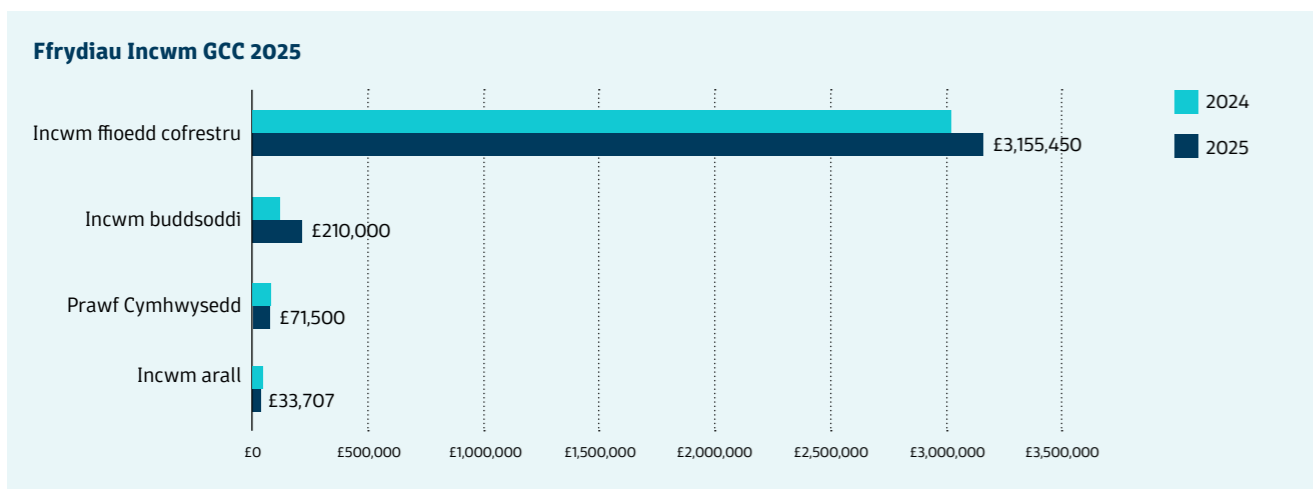
Yn dilyn yr adolygiad hwn, cytunodd yr aelodau i ailbenodi Cazenove Capital am 5 mlynedd arall, gan ddod i ben ar 31 Mai 2030. Mae'r penodiad hwn yn dibynnu ar eu perfformiad uchel parhaus, y byddwn yn parhau i'w adolygu bob blwyddyn.

Canlyniadau gweithredol ar gyfer y flwyddyn

Mae canlyniadau pennawd gweithredol cyn addasiadau incwm buddsoddi ar gyfer y flwyddyn (h.y. cyfanswm yr incwm minws gwariant) yn dangos gweddill dros ben o £55,000 (2024: gweddill dros ben o £11,000).

Cyfanswm yr incwm

Cynyddodd cyfanswm yr incwm 7% (£213,000) o £3.257m i £3.471m yn ystod y flwyddyn. Cyflwynir cyfansoddiad yr incwm ar gyfer y flwyddyn yn y graff isod.

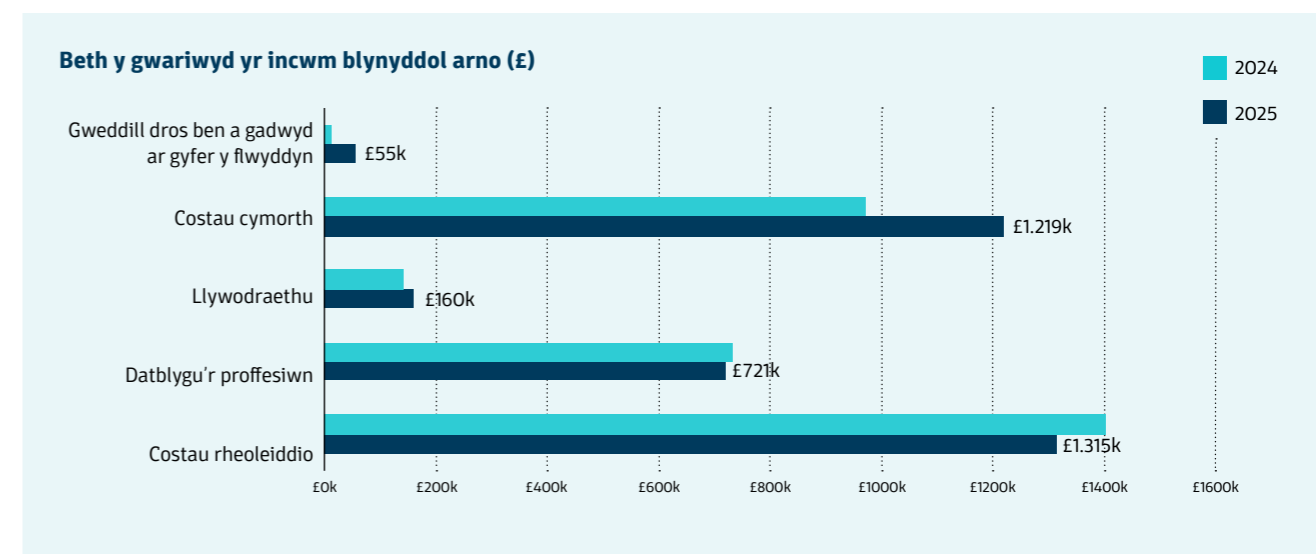


O gyfanswm incwm 2025, roedd incwm cofrestreion ac incwm ffoedd arall yn cynrychioli 91% (£3.155m), gyda buddsoddiad, Prawf Cymhwysedd ac incwm arall yn ffurfio'r gweddill o 9% (£315,000). Yn y flwyddyn cyn hynny, roedd ffoedd cofrestru yn cyfrannu at 93% (£3m) o gyfanswm yr incwm ac roedd ffynonellau eraill yn dod i 7% (£239,000).

Roedd y twf incwm yn y flwyddyn oherwydd dosraniadau buddsoddi cynyddol, nifer yr aelodau cofrestredig blynyddol a chychwynnol, adferiadau ac incwm arall. O ran y dosraniadau buddsoddiad, cytunodd y Cyngor ym mis Mehefin 2025 i gynyddu'r tynnu i lawr blynyddol o £120,000 i £300,000. Byddem wedi gwneud colled am y flwyddyn pe na fyddem wedi cynyddu'r incwm a dynnwyd o'r portffolio.

Sut cafodd cyfanswm yr incwm ei wario yn ystod y flwyddyn

Cymhwyswyd cyfanswm yr incwm ar gyfer 2025 fel a ganlyn:



O'r siart uchod, gwariwyd 59% (£2.036m) o'n hincwm blynyddol yn uniongyrchol ar reoleiddio a datblygu'r proffesiwn. Roedd llywodraethu'n 5% (£160,000), costau Cefnogi'n 32% (£1.219m) a'r gweddill o £55,000 (1%) sy'n cynrychioli'r gweddill gweithredol a gyflwynwyd yn ystod y flwyddyn a'i gadw yn y gronfa gyffredinol.

Mae'r costau cefnogi'n cynnwys technoleg (£204,000), adnoddau dynol (£98,000), eiddo (£144,000), cyflogau staff ar gyflog a chostau swyddfeydd a rennir (£673,000).

Addasiadau ar fuddsoddiadau a threthiant

Perfformiodd y buddsoddiadau a restrwyd yn dda yn ystod y flwyddyn, gyda chynnydd mewn gwerth o £303,070k (6.3%) o £4.802m ar 31 Rhagfyr 2024 i £5.105m ar 31 Rhagfyr 2025.

Gan ystyried yr addasiadau ar fuddsoddiadau a chostau treth yn ystod y flwyddyn, mae'r gweddill dros ben net ar ddiwedd y flwyddyn ariannol yw £262,000 (2024: gweddill dros ben net o £222,000).

Busnes gweithredol

Mae'r Cyngor wedi asesu gallu'r sefydliad i barhau fel busnes gweithredol am o leiaf 12 mis o ddyddiad cymeradwyo'r datganiadau ariannol hyn, yn unol ag Adrannau 3.8 – 3.9 o FRS 102.

Wrth wneud yr asesiad hwn, ystyriodd y Cyngor:

- Sefyllfa ariannol y Cyngor ar 31 Rhagfyr 2025 a'r canlyniadau ar gyfer y flwyddyn a ddaeth i ben bryd hynny.
- Rhagolygon a chyllidebau ar gyfer y 12 mis nesaf, gan gynnwys rhagamcanion llif arian.
- Arian parod sydd ar gael, adnoddau hylif a mynediad at gyllid wedi'i ymrwymo.
- Y prif risgiau ac ansicrwydd a chymau lliniaru'r rheolwyr.
- Digwyddiadau sy'n digwydd ar ôl dyddiad y fantolen hyd at ddyddiad cymeradwyo'r cyfrifon.

Yn seiliedig ar yr adolygiad hwn, mae'r Cyngor yn fodlon bod gan y sefydliad ddigon o adnoddau i barhau i fodoli'n weithredol a'i bod yn briodol paratoi'r datganiadau ariannol ar sail busnes gweithredol. Ni nodwyd unrhyw ansicrwydd perthnasol y mae angen ei ddatgelu.

Roedd gan y Cyngor gronfeydd wrth gefn cyffredinol, dynodedig, cyfyngedig ac ailbriso o £3.883m ym mis Rhagfyr 2025 (2024: £3.621m).

Polisi cronfeydd wrth gefn

Mae'r Cyngor wedi cytuno i bolisi cronfeydd wrth gefn cyffredinol sy'n cynnwys cronfeydd anghyfyngedig a chyfyngedig. Caiff cronfeydd anghyfyngedig eu rhannu ymhellach yn gronfa gyffredinol, yn gronfa ddynodedig ac yn gronfa ailbriso. Mae'r cronfeydd cyfyngedig yn deillio pan fydd y rhoddwr wedi pennu cyfyngiadau ar sut y gellir defnyddio'r cronfeydd. Ar hyn o bryd, mae gan y GCC un gronfa gyfyngedig. Mae cronfeydd dynodedig yn cynrychioli'r cronfeydd hynny sydd wedi'u neilltuo ar gyfer prif brosiectau nad ydynt yn rhan o weithgareddau beunyddiol y GCC.

Cytunodd y Cyngor ar bolisi cronfeydd wrth gefn ym mis Mawrth 2019. Y polisi yw dal cronfa wrth gefn rydd (cronfeydd anghyfyngedig minws asedau sefydlog) sy'n gyfwerth â chostau gweithredu blynyddol wedi'u cyllido anghyfyngedig o £1.822m (2024: £1.630m). Caiff y cronfeydd eu dal yn y gronfa gyffredinol. Nid oes gan y Cyngor gyfyngiadau ar y defnydd o'r cronfeydd hyn ar gyfer cyflawni ei ddyletswyddau statudol. Ar 31 Rhagfyr 2025, cyflawnwyd y targed o gronfeydd wrth gefn rydd 6 mis.

Caiff y lefel o gronfa wrth gefn rydd sy'n ofynnol ei adolygu'n flynyddol gan y Pwyllgor Archwilio a Risg a'i argymhell i'r Cyngor i'w ystyried a chytuno iddo.

Cyfanswm y cronfeydd wrth gefn a gedwid ar 31 Rhagfyr 2025 oedd £3.883m (2024: £3.621m). O hyn, caiff £1.822m ei ddal yn y Gronfa Gyffredinol, £1.262m yn y Gronfa Ddynodedig,

£0.777m yn y Gronfa Ailbriso a £0.023m yn y Gronfa Gyfyngedig. Mae'r Cyngor yn cadarnhau y cyflawnwyd y lefel angenrheidiol o gronfa wrth gefn rydd ar ddiwedd y flwyddyn ariannol hon.

Polisi a pherfformiad buddsoddi

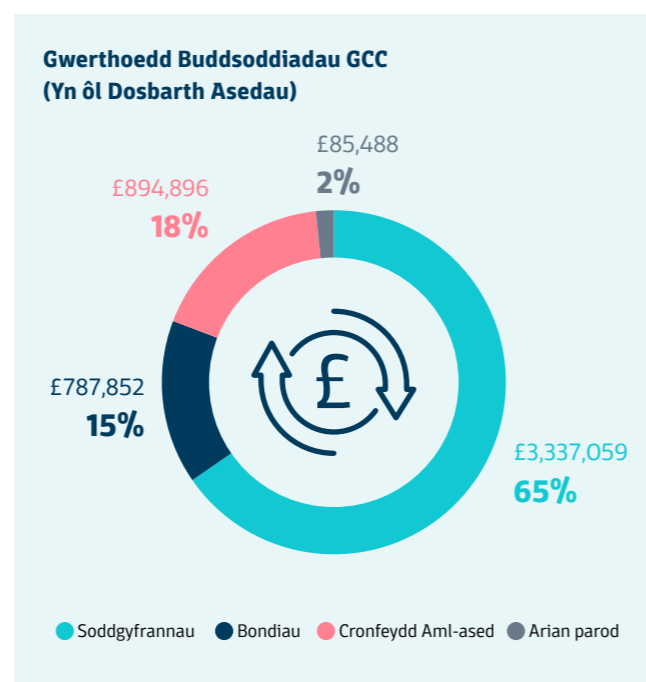
Cynhaliodd y Cyngor ei strategaeth fuddsoddi, a gafodd ei hadolygu yn 2025 ddiwethaf, o gadw cyfalaf mewn termau real, ennill incwm blynyddol o Fynegai Prisiau Defnyddwyr (CPI) ynghyd â 3% gyda pharodrwydd i dderbyn risg canolog i uchel effeithiol. Yn ogystal, gwnaeth y Cyngor barhau i geisio cyfleoedd buddsoddi moesegol, drwy ei gynghorwr a'i rheolwyr buddsoddi, drwy gydol y flwyddyn.

Roedd cyfanswm gwerth ar y farchnad y portffolio'n £5,105,295 ar 31 Rhagfyr 2025. Mae'r asedau a'u gwerthoedd wedi'u rhannu'n gyffredinol i ecwitiau, bondiau, cronfeydd amlased ac arian parod. Mae eu gwerthoedd ar y farchnad ar ddiwedd y flwyddyn ariannol wedi'u cynrychioli yn y graff isod.

Creodd y portffolio buddsoddi gyfanswm elw o 10.9% yn erbyn meincnod (mewnol) y cytunwyd arno gan GCC o 6.1% (h.y. CPI a 3%) yn ystod y flwyddyn (2024: elw, 8.6% yn erbyn y meincnod o 5.4%).

Roedd yr enillion heb eu gwireddu yn ystod y flwyddyn yn £155,000 ac roedd yr enillion wedi'u gwireddu yn dod i £271,000. Mae'r enillion cyfunol yn rhoi cyfanswm enillion o £426k – ar ôl addasu ar gyfer y symudiad ar gyfrif arian parod buddsoddi (2024: enillion buddsoddi net o £289k).

Mae rheolwyr cronfeydd yn meincnodi'r perfformiad cyffredinol o'r portffolio yn erbyn Mynegai Ymgynghorwyr Risg Asedau (ARC).



Archwilydd

Datganiad am ddatgelu gwybodaeth i'r Archwilydd

Ar adeg cymeradwyo'r adroddiad hwn, mae aelodau o'r Cyngor yn cadarnhau, hyd eithaf eu gwybodaeth, nad oes unrhyw wybodaeth archwiliadwy berthnasol nad yw ymchwilydd y Cyngor yn ymwybodol ohoni a bod aelodau o'r Cyngor wedi cymryd yr holl gamau priodol i sicrhau yr oeddent yn ymwybodol o unrhyw wybodaeth archwiliadwy berthnasol a chadarnhau bod yr archwilydd yn ymwybodol o'r wybodaeth honno.

Cyfrifoldebau aelodau wrth baratoi datganiadau ariannol

Mae aelodau'r Cyngor yn gyfrifol am baratoi Adroddiad y Cyngor a'r Datganiad Ariannol yn unol â'r gyfraith a rheoliadau perthnasol.

Mae Deddf Ceiropractyddion 1994, fel a ddiwygiwyd, yn ei gwneud hi'n ofynnol i aelodau o'r Cyngor baratoi datganiadau ariannol ar gyfer pob blwyddyn ariannol, sy'n rhoi darlun gwir a theg o sefyllfa y Cyngor Ceiropracteg Cyffredinol ar ddiwedd y flwyddyn ac o'i weddill dros ben neu ei ddiffyg ar gyfer y flwyddyn ariannol. Wrth baratoi'r datganiadau ariannol, mae angen i aelodau:

- Ddewis polisiau cyfrifyddu addas a'u cymhwysu'n gyson
- Creu barn ac amcangyfrifon sy'n rhesymol ac yn bwylllog
- Paratoi'r datganiadau ariannol ar sail busnes gweithredol oni bai ei bod hi'n amhriodol i gymryd yn ganiataol y bydd y Cyngor yn parhau i weithredu.

Mae aelodau'n gyfrifol am gadw cofnodion cyfrifyddu priodol sy'n datgelu gyda chywirdeb rhesymol ar unrhyw bryd sefyllfa ariannol y Cyngor a'i alluogi i sicrhau bod y datganiadau ariannol yn cydymffurfio â gofynion Deddf Ceiropractyddion 1994, fel a ddiwygiwyd. Maent hefyd yn gyfrifol am ddiogelu asedau'r Cyngor, ac felly am gymryd camau rhesymol er mwyn atal a datgelu twyll ac anghysondeb arall. Mae'r aelodau wedi ceisio sicrwydd gan y Prif Weithredwr nad oes unrhyw faterion eraill mae angen eu datgelu mewn perthynas â'r datganiadau hyn.

Mae aelodau'n gyfrifol am gynhaliadaeth ac uniondeb gwybodaeth gorfforaethol ac ariannol ar wefan y Cyngor. Gall deddfwriaeth yn y Deyrnas Unedig sy'n rheoli gwaith paratoi a chylchredeg datganiadau ariannol amrywio o ddeddfwriaeth mewn awdurdodaethau eraill.

Wedi'i gymeradwyo gan y Cyngor ar 18 Mawrth 2026 a'i lofnodi ar ei ran gan:

Jonathan McShane
Chair, General Chiropractic Council

Adroddiad yr archwilydd annibynnol i aelodau'r Cyngor Ceiropractig Cyffredinol

Barn

Rydym wedi archwilio datganiadau ariannol y Cyngor Ceiropractig Cyffredinol ar gyfer y flwyddyn a ddaeth i ben ar 31 Rhagfyr 2025 sy'n cynnwys Cyfrif Incwm a Gwariant, y Fantolen, Datganiad Llif Arian, a nodiadau i'r datganiadau ariannol, gan gynnwys crynodeb o bolisiau cyfrifyddu sylweddol. Mae'r fframwaith adrodd ariannol sydd wedi'i gymhwyso yn eu paratodau yw'r gyfraith berthnasol a Safonau Cyfrifyddu'r Deyrnas Unedig, gan gynnwys Safon Adrodd Ariannol 102, y Safon Adrodd Ariannol sy'n berthnasol yn y DU a Gweriniaeth Iwerddon (Ymarfer Cyfrifyddu a Dderbynnir yn Gyffredinol y Deyrnas Unedig).

Yn ein barn ni, mae'r datganiadau ariannol:

- yn rhoi barn wir a theg o sefyllfa materion y Cyngor Ceiropractig Cyffredinol ar 31 Rhagfyr 2025 ac addasiadau net o ran cronfeydd, gan gynnwys yr incwm a'r gwariant, ar gyfer y flwyddyn a ddaeth i ben bryd hynny
- wedi cael eu paratoi'n briodol yn unol ag Arfer Cyfrifyddu a Dderbynnir yn Gyffredinol y Deyrnas Unedig
- wedi cael eu paratoi yn unol â gofynion Deddf Ceiropractyddion 1994.

Sail y farn

Cynhalion ni ein harchwiliad yn unol â Safonau Archwilio Rhyngwladol (DU) (ISAs (DU)) a chyfraith berthnasol. Caiff ein cyfrifoldebau dan y safonau hynny eu disgrifio mewn mwy o fanylder yng nghyfrifoldebau'r Archwilydd ar gyfer yr archwiliad yn adran datganiadau ariannol ein hadroddiad. Rydym yn annibynnol o'r Cyngor Ceiropractig Cyffredinol yn unol â gofynion moesegol sy'n berthnasol i'n harchwiliad o ddatganiadau ariannol yn y DU, gan gynnwys Safon Foesebol y Cyngor Adrodd Ariannol, ac rydym wedi bodloni ein cyfrifoldebau moesegol eraill yn unol â'r gofynion hyn. Rydym yn credu bod y dystiolaeth archwilio rydym wedi'i chasglu'n ddigonol ac yn briodol i ddarparu sail am ein barn.

Casgliadau ynghylch busnes gweithredol

Wrth archwilio datganiadau ariannol, rydym wedi dod i'r casgliad bod defnydd aelodau o sail busnes gweithredol cyfrifyddu wrth baratoi datganiadau ariannol yn briodol.

Yn seiliedig ar y gwaith a wnaed gennym, nid ydym ni wedi nodi unrhyw ansicrwydd materol sy'n berthnasol i ddiwyddiadau neu amodau a allai, naill ai yn unigol neu ar y cyd, beri amheuaeth sylweddol ar allu'r Cyngor Ceiropractig Cyffredinol i barhau fel busnes gweithredol am gyfnod o 12 mis fan leiaf o'r adeg awdurdodi cyhoeddiad y datganiadau ariannol.

Caiff ein cyfrifoldebau ni a chyfrifoldebau'r aelodau mewn perthynas â busnes gweithredol eu disgrifio yn adrannau perthnasol yr adroddiad hwn.

Gwybodaeth arall

Mae'r aelodau'n gyfrifol am wybodaeth arall. Mae'r wybodaeth arall yn cynnwys y wybodaeth sydd wedi'i chynnwys yn Adroddiad y Cyngor. Nid yw ein barn ni ar y datganiadau ariannol yn cynnwys y wybodaeth arall ac, ac eithrio lle datgenir yn benodol fel arall yn ein hadroddiad, nid ydym yn mynegi unrhyw ffurf o gasgliad sicrwydd ar hynny.

Mewn cysylltiad â'n harchwiliad o'r datganiadau ariannol, ein cyfrifoldeb ni yw darllen yr wybodaeth arall ac, wrth wneud hynny, ystyried a yw'r wybodaeth arall yn anghyson yn faterol â'r datganiadau ariannol, neu ein gwybodaeth a gafwyd o'r archwiliad neu a yw'n ymddangos i fod wedi'i gam-fynegi'n faterol mewn rhyw ffordd arall. Os byddwn yn nodi anghysondebau materol neu'r hyn sy'n ymddangos i fod yn gamfynegiad materol, mae angen i ni nodi a oes camfynegiad materol yn y datganiadau ariannol neu gamfynegiad materol o'r wybodaeth arall. Yn seiliedig ar y gwaith a gyflawnwyd gennym, os byddwn yn dod i'r casgliad bod camfynegiad materol o'r wybodaeth arall hon, mae'n ofynnol i ni adrodd am y ffaith honno. Nid oes gennym ni unrhyw beth i'w adrodd yn hyn o beth.

Materion mae'n ofynnol i ni adrodd amdanynt drwy eithriad

Yn sgil yr wybodaeth a'r ddealltwriaeth o'r Cyngor Ceiropractig Cyffredinol a'i amgylchedd a gasglwyd yn ystod yr archwiliad hwn, nid ydym wedi nodi camfynegiadau materol yn Adroddiad y Cyngor.

Cyfrifoldebau aelodau o'r Cyngor o ran y datganiadau ariannol

Fel a esbonnir yn llawnach yn natganiad cyfrifoldebau'r aelodau a amlinellir ar dudalen 37, mae aelodau o'r Cyngor yn gyfrifol am baratoi'r datganiadau ariannol ac am fodloni eu hunain bod y datganiadau'n cynnig darlun gwir a theg, ac am reoli mewnol o'r fath y mae'r ymddiriedolwyr yn penderfynu sy'n angenrheidiol i alluogi paratoi datganiadau ariannol sy'n rhydd rhag cam-fynegi materol, boed drwy gamgymeriad neu dwyll.

Wrth baratoi datganiadau ariannol, mae'r aelodau'n gyfrifol am asesu gallu'r Cyngor Ceiropractig Cyffredinol i barhau fel busnes gweithredol, gan ddatgelu lle bo'n berthnasol faterion sy'n ymwneud â busnes gweithredol a defnyddio'r

sail busnes gweithredol o gyfrifyddu oni bai bod aelodau naill ai'n bwriadu datod y Cyngor Ceiropractig Cyffredinol neu roi'r gorau i weithrediadau, neu fod dim opsiwn amgen realistig ond gwneud hynny.

Cyfrifoldebau archwilwyr am archwilio datganiadau ariannol

Ein hamcanion ni yw cael sicrwydd rhesymol ynghylch rhyddid y datganiadau ariannol yn eu cyfanrwydd rhag camfynegi materol, boed oherwydd twyll neu wall, a chyhoeddi adroddiad archwilwyr sy'n cynnwys ein barn. Mae sicrwydd rhesymol yn lefel uchel o sicrwydd ond nid yw hyn yn warantiad y bydd archwiliad a gynhelir yn unol â Safon Ryngwladol ar Archwilio (y DU) bob amser yn datgelu camfynegiad materol pan fydd yn bodoli. Gall camfynegiadau ddeillio o dwyll neu wall a chânt eu hystyried yn faterol os, yn unigol neu ar y cyd, gellid disgwyl yn rhesymol iddynt ddylanwadu ar benderfyniadau economaidd defnyddwyr a wneir ar sail y datganiadau ariannol hyn.

Mae anghysondebau, gan gynnwys twyll, yn enghreifftiau o ddiffyg cydymffurfiaeth â chyfreithiau a rheoliadau. Rydym yn cynllunio gweithdrefnau'n unol â'n cyfrifoldebau, a amlinellwyd uchod, i ddatgelu camfynegi materol mewn perthynas ag anghysondebau, gan gynnwys twyll. Mae manylion am i ba raddau mae ein gweithdrefnau'n gallu datgelu anghysondebau, gan gynnwys twyll, isod:

Esboniad o ran i ba raddau ystyriwyd y gallai'r archwiliad ddatgelu anghysondebau, gan gynnwys twyll

Yn seiliedig ar ein dealltwriaeth o'r Cyngor Ceiropractig Cyffredinol, nodwyd gennym ni mai'r prif risgiau o ddiffyg cydymffurfiaeth â chyfreithiau a rheoliadau oedd ymwneud â Deddf Ceiropractyddion 1994, ac ystyriwyd y ba raddau y gallai diffyg cydymffurfiaeth gael effaith faterol ar y datganiadau ariannol gennym. Yn ogystal, ystyrion ni'r cyfreithiau a'r rheoliadau hynny mae ganddynt effaith uniongyrchol ar baratod y datganiadau ariannol, megis Deddf Ceiropractyddion 1994 a chymhwyso FRS 102, treth incwm a threth cyflogres.

Gwerthuson ni anogaeth a chyfleoedd rheoli ar gyfer addasiadau twyllodrus i'r datganiadau ariannol (gan gynnwys y risg o fynd y tu hwnt i'r rheolau) a phenderfynwyd bod y prif risgiau'n ymwneud â phostio cofnodion cyfnodolion amhriodol i duedd referniw a rheoli

mewn amcangyfrifon cyfrifyddu. Roedd gweithdrefnau archwilio a gyflawnwyd gan y tîm ymgysylltu'n cynnwys:

- Ymholiadau am reoli gohebiaeth â rheoleiddwyr ac awdurdodau treth
- Trafodaethau â rheolwyr, gan gynnwys ystyried achosion hysbys neu a amheuir o ddiffyg cydymffurfiaeth â chyfreithiau a rheoleiddio a thwyll
- Gwerthuso rheolau rheolwyr a gynlluniwyd i atal a datgelu anghysondebau
- Nodi a phrofi cyfnodolion, yn enwedig cofnodion cyfnodolion a bostiwyd gyda chyfuniadau cyfrif anarferol, symiau crwn a phostiadau gan ddefnyddwyr anarferol neu gyda disgrifiadau anarferol
- Herio tybiaethau a barn rheolwyr yn eu hamcangyfrifon cyfrifo hanfodol.

Oherwydd cyfyngiadau cynhenid archwiliad, mae risg na fyddwn yn datgelu'r holl anghysondebau, gan gynnwys y rhai hynny sy'n arwain at gamfynegi materol yn y datganiadau ariannol neu ddiffyg cydymffurfiaeth â rheoleiddio. Mae'r risg hon hefyd yn cynyddu'n fwy wrth i gydymffurfiaeth â'r gyfraith neu reoliadau gael eu tynnu o'r digwyddiadau a'r trafodion a adlewyrchir yn y datganiadau ariannol, oherwydd y byddwn yn llai tebygol i fod yn ymwybodol o achosion o ddiffyg cydymffurfiaeth. Mae'r risg hefyd yn fwy o ran anghysondebau a achosir gan dwyll yn hytrach na gwall, gan fod twyll yn cynnwys cuddio bwriadol, ffugio, cynllwynio, hepgor neu gam-gynrychioli.

Mae disgrifiadau pellach o'n cyfrifoldebau ar gyfer yr archwiliad o'r datganiadau ariannol ar gael ar wefan y Cyngor Adrodd Ariannol yn: www.frc.org.uk/auditorsresponsibilities. Mae'r disgrifiad yn rhan o'n hadroddiad archwilwyr.

Defnyddio ein hadroddiad

Mae'r adroddiad hwn wedi'i wneud i'r aelodau'n unig, fel corff, yn unol â Deddf Ceiropractyddion 1994. Mae ein gwaith archwilio wedi'i gwblhau fel y gallwn ddatgan i'r aelodau'r materion hyn mae'n ofynnol i ni eu datgan iddynt mewn adroddiad Archwilwyr ac nid at unrhyw ddiben arall. I'r graddau mwyaf a ganiateir gan y gyfraith, nid ydym yn derbyn nac yn cymryd cyfrifoldeb i unrhyw un arall heblaw'r Cyngor Ceiropractig Cyffredinol a'r aelodau fel corff, ar gyfer ein gwaith archwilio, ar gyfer yr adroddiad hwn, neu ar gyfer y farn rydym wedi'i chreu.

Haysmacintyre LLP

10 Queen Street Place

Archwilydd Statudol

Llundain, EC4R 1AG

Haysmacintyre LLP

Mae HaysMac LLP yn gymwys i weithredu fel archwilydd o dan adran 1212 Deddf Cwmniau 2006.

Datganiadau ariannol 2025

Incwm a gwariant ar gyfer y flwyddyn a ddaeth i ben 31 Rhagfyr 2025

	Nodiadau	31 Rhag 2025 £	31 Rhag 2024 £
INCWM			
Ffioedd cofrestru - cofrestrriad newydd		177,600	166,550
Swm dargadw blynyddol		2,939,150	2,823,750
Ffioedd eraill	1	38,700	27,400
Llog banc sy'n dderbyniadwy		30,207	37,827
Incwm Buddsoddi	3	210,000	120,000
Ffioedd prawf cymhwysedd		71,500	78,000
Incwm arall		3,500	3,700
CYFANSWM YR INCWM		3,470,657	3,257,227
GWARIANT			
Costau a Rennir	5	1,218,783	970,912
Costau Rheoleiddio	6,6a	1,315,332	1,401,808
Costau Datblygu	7	721,122	731,982
Costau Llywodraethu	8	160,086	141,450
CYFANSWM Y GWARIANT		3,415,322	3,246,152
SWM DROS BEN GWEITHREDOL CYN TRETH AC ADDASIADAU I FUDDSODDIADAU		55,335	11,075
Enillion ar fuddsoddiadau	11	326,311	289,158
SWM DROS BEN CYN TRETH		381,646	300,232
Treth	9, 15	(119,178)	(78,391)
SWM DROS BEN AR GYFER Y CYFNOD		262,468	221,841

Mae'r gweddill dros ben gweithredol ar gyfer y cyfnod yn deillio o weithgareddau parhaus y Cyngor.
Mae'r nodiadau ar dudalennau 43-54 yn rhan o'r datganiadau ariannol hyn.

Mantolen ar 31 Rhagfyr 2025

	Nodiadau	31 Rhag 2025 £	31 Rhag 2024 £
ASEDAU SEFYDLOG			
Asedau anniriaethol	10a	66,870	89,160
Asedau diriaethol	10b	21,724	22,721
Buddsoddiadau	11	5,105,297	4,802,226
CYFANSWM YR ASEDAU SEFYDLOG		5,193,891	4,914,107
ASEDAU PRESENNOL			
Dyledwyr	13	61,737	57,913
Arian parod yn y banc		2,396,039	2,376,140
		2,457,776	2,434,053
RHWYMEDIGAETHAU PRESENNOL			
Symiau sy'n daladwy o fewn un flwyddyn	14	(3,563,541)	(3,552,783)
RHWYMEDIGAETHAU PRESENNOL NET		(1,105,765)	(1,118,730)
CYFANSWM YR ASEDAU MINWS RHWYMEDIGAETHAU PRESENNOL		4,088,126	3,795,377
CREDYDWYR			
Darpariaethau a rhwymedigaethau eraill	15	(204,714)	(174,431)
CYFANSWM YR ASEDAU MINWS CYFANSWM Y RHWYMEDIGAETHAU		3,883,413	3,620,946
CRONFEYDD Y CYNGOR			
Cronfa wrth gefn gyffredinol	16	1,821,548	1,629,429
Cronfa wrth gefn ddynodedig	16	1,262,411	1,347,322
Cronfa wrth gefn ailbriso	16	776,881	621,621
Cronfa wrth gefn gyfyngedig	2, 16	22,574	22,574
CYFANSWM Y CRONFEYDD		3,883,413	3,620,946

Cymeradwywyd ac awdurdodwyd i'w gyhoeddi gan aelodau'r Cyngor ar 18 Mawrth 2025, a'i lofnodi ar eu rhan gan:



Jonathan McShane
Cadeirydd, Cyngor Ceiropractig Cyffredinol

Mae'r nodiadau ar dudalennau 43-54 yn rhan o'r datganiadau ariannol hyn.

Datganiad o lifau arian parod ar gyfer y flwyddyn a ddaeth i ben ar 31 Rhagfyr 2025

	31 Rhag 2025 £	31 Rhag 2024 £	
LLIFAU ARIAN PAROD O WEITHGAREDDAU GWEITHREDU			
(Diffyg)/gweddill dros ben ar gyfer y flwyddyn ariannol	262,468	221,841	
Addasiadau ar gyfer:			
Incwm buddsoddi a llog derbyniadwy	(240,207)	(157,827)	
Dibrisiant, amhariad ac amorteiddiad	22,290	22,290	
Dibrisiant asedau sefydlog diriaethol	5,074	385	
Ailfesuriadau (diffyg pensiwn)	827	760	
Addasiad ar ailbriso buddsoddiadau	(326,311)	(289,158)	
Treth (credyd)/tâl	(119,178)	(78,391)	
Treth a dalwyd	(74,532)	(45,992)	
(Cynnydd) /gostyngiad mewn dyledwyr	(3,824)	(7,345)	
Cynnydd mewn credydwyr	233,924	383,688	
ARIAN PAROD NET A GRĒWYD O WEITHGAREDDAU GWEITHREDU	(239,469)	50,252	
LLIFAU ARIAN PAROD O WEITHGAREDDAU BUDDSODDI			
Prynu asedau sefydlog anniriaethol	-	(111,450)	
Prynu asedau sefydlog diriaethol	(4,078)	(23,106)	
Gwerthiant buddsoddiadau	1,441,853	1,410,583	
Pryniant buddsoddiadau	(1,271,993)	(1,406,340)	
(Cynnydd)/gostyngiad mewn incwm buddsoddi a gronnwyd	3,912	(10,007)	
Incwm buddsoddi a llog a dderbyniwyd	140,220	177,303	
ARIAN PAROD NET A GRĒWYD O WEITHGAREDDAU BUDDSODDI	309,915	36,983	
Cynnydd net mewn arian parod ac sy'n cyfateb i arian parod	70,445	87,236	
Arian parod ac sy'n cyfateb i arian parod ar ddechrau'r flwyddyn	2,395,208	2,307,972	
Arian parod ac sy'n cyfateb i arian parod ar ddiwedd y flwyddyn	2,465,653	2,395,208	
ARIAN PAROD YN Y BANC AC WRTH LAW			
Balans yn y banc	2,396,039	2,376,140	
Balans a ddelir gan reolwyr buddsoddi	69,614	19,068	
Arian parod ac sy'n cyfateb i arian parod ar ddiwedd y flwyddyn	2,465,653	2,395,208	
ANALYSIS OF CHANGES IN NET DEBT	1 Ion 2025	Llifau arian	31 Rhag 2025
DADANSODDIAD O NEWIDIADAU MEWN DYLED NET	£	£	£
Arian parod ac sy'n cyfateb i arian parod ar ddiwedd y flwyddyn			
Balans yn y banc	2,376,140	19,899	2,396,039
Balans a ddelir gan reolwyr buddsoddi	19,068	50,546	69,614
Cyfanswm	2,395,208	70,445	2,465,653

Mae'r nodiadau ar dudalennau 43-54 yn rhan o'r datganiadau ariannol hyn.

Nodiadau i'r cyfrifon

Polisiau cyfrifyddu

Sail y cyfrifyddu

Mae'r datganiadau ariannol wedi'u paratoi yn unol â chonfensiwn costau hanesyddol ac yn unol â Safon Adrodd Ariannol 102 ("FRS 102"), sef y Safon Adrodd Ariannol sy'n berthnasol yn y Deyrnas Unedig a Gweriniaeth Iwerddon.

Wrth baratoi'r datganiadau ariannol hyn, mae rheolwyr wedi ffurfio barn, amcangyfrifon a thybiaethau sy'n effeithio ar gais polisiau cyfrifyddu GCC a'r asedau, rhwymedigaethau, incwm a gwariant a adroddwyd a'r datgeliadau a wnaed yn y datganiadau ariannol. Caiff amcangyfrifon a barn eu gwerthuso'n barhaus ac maent yn seiliedig ar dystiolaeth hanesyddol a ffactorau eraill, gan gynnwys disgwyliadau o ran digwyddiadau'r dyfodol a ystyrir i fod yn rhesymol dan yr amgylchiadau.

Mae'r datganiadau ariannol wedi'u paratoi ar sail busnes gweithredol. Mae aelodau o'r Cyngor wedi adolygu rhagolygon a chyllidebau cronfeydd wrth gefn a llif arian y GCC am y 12 mis nesaf o leiaf ac yn seiliedig ar eu hasesiad, maent yn ystyried y statws o fusnes gweithredol i fod yn briodol.

Amcangyfrifon a barn hanfodol

Nid oes amcangyfrifon na barn sy'n ddigon sylweddol i achosi datgeliad ar wahân, lle nad oes eisoes nodyn am y cyfrifon hen na pholisi cyfrifyddu presennol.

Incwm

Caiff ffioedd cofrestru, ffioedd dargadw blynyddol, incwm arall ac incwm gosod eu cydnabod ar sail gronnol yn unol â'r cyfnod mae'n berthnasol iddo.

Caiff llog adneuo banc ei gredyd ar sail a dderbynnir.

Offerynnau ariannol

Dim ond asedau ariannol a rhwymedigaethau ariannol o fath sy'n gymwys fel offerynnau ariannol sylfaenol sydd gan y GCC. Caiff offerynnau ariannol sylfaenol eu cydnabod yn gychwynnol ar werth trafodiad ac yn ddiweddarach, cânt eu mesur ar eu gwerth setliad.

Dyledwyr

Caiff masnach a dyledwyr eraill eu cydnabod ar y swm setliad sy'n ddyledus yn dilyn unrhyw ostyngiad masnach a gynigir. Caiff rhagdaliadau eu prisio ar swm net y rhagdaliad o unrhyw ostyngiadau masnach sy'n ddyledus.

Sail am gydnabod rhwymedigaethau

Caiff adnoddau a ddefnyddir eu cynnwys ar sail gronnol. Caiff yr holl rwymedigaethau eu cydnabod cyn gynted ag y bydd rhwymedigaeth gyfreithiol neu adeiladu o ymrwymo'r sefydliad i'r gwariant hwnnw.

Darpariaeth ar gyfer rhwymedigaethau

Caiff darpariaethau eu cydnabod pan fydd gan y sefydliad rhwymedigaethau cyfreithiol neu adeiladol bresennol sy'n deillio o ddigwyddiad yn y gorffennol. Cânt eu cydnabod pan fydd hi'n debygol y bydd angen trosglwyddo budd economaidd i setlo'r rhwymedigaeth a gellir gwneud amcangyfrif dibynadwy o swm y rhwymedigaeth.

Asedau sefydlog anniriaethol (costau datblygu meddalwedd)

Caiff asedau sefydlog anniriaethol eu datgan ar gost hanesyddol minws dibrisiant, amhariad ac amorteiddiad.

Cedwir cofrestr ar gyfer eitemau o asedau sefydlog anniriaethol sydd â chost o £2,500 neu fwy. Yr asedau a gyfalafir yn y cyfrifon hyn yw costau meddalwedd rheoli achosion CRM y Cofrestryydd (iMIS) a Ffitrwydd i Ymarfer (CMS).

Asedau diriaethol sefydlog

Caiff asedau sefydlog diriaethol eu datgan ar gost hanesyddol minws dibrisiant. Cynhelir cofrestr o eitemau o dir, adeiladau, ffatrioedd sefydlog, peiriannau a chyfarpar â chost o £2,500 neu fwy.

Amorteiddio asedau sefydlog anniriaethol (costau datblygu meddalwedd) ac asedau sefydlog diriaethol

Darperir amorteiddiad a dibrisiant ar yr holl asedau sefydlog anniriaethol a diriaethol ar gyfraddau a gyfrifir i ostwng gwerth pob ased i'w werth gweddilliol ac amcangyfrif yn hafal ar draws ei oes o ddefnyddioldeb, fel a ganlyn:

- Costau datblygu meddalwedd dros 5 mlynedd
- Lesddaliad dros gyfnod y les
- Cyfarpar cyfrifiadurol dros 5 mlynedd
- Dodrefn a chyfarpar swyddfa dros 5 mlynedd

Caiff yr holl asedau eu dileu flwyddyn ar ôl iddynt gael eu dibrisio'n llawn.

Treth bresennol a gohiriedig

Caiff treth gorfforaeth y GCC ei hasesu ar ei incwm buddsoddi gan gynnwys enillion ar waredu gwarantau. Mae'r holl weddillion dros ben eraill wedi'u heithrio o dreth o dan reolau cyd-fasnachu.

Caiff treth ohiriedig ei chydabod mewn perthynas â'r holl wahaniaethau amseru sydd wedi deillio, ond heb eu gwrth-droi ar ddyddiad y fantolen, lle mae trafodiadau neu ddigwyddiadau sy'n arwain at rwymedigaeth i dalu mwy o dreth yn y dyfodol, neu hawl i dalu llai o dreth yn y dyfodol, sydd wedi digwydd ar ddyddiad y fantolen. Gwahaniaethau amseru yw gwahaniaethau rhwng elw trethadwy'r GCC, a'i ganlyniadau fel a ddatganir yn y datganiadau ariannol.

Caiff treth ohiriedig ei mesur ar gyfraddau treth cyfartalog a ddisgwylir iddynt fod yn berthnasol yn ystod y cyfnodau lle disgwylir i wahaniaethau amseru wrth-droi, yn seiliedig ar gyfrannau a chyfreithiau treth sydd wedi dod i rym, neu ddod i rym yn sylweddol, erbyn dyddiad y fantolen. Caiff treth ohiriedig ei mesur ar sail dim gostyngiad.

Buddsoddiadau

Mae buddsoddiadau'n ffurf o offerynnau ariannol sylfaenol a chânt eu dangos i ddechrau yn y datganiadau ariannol ar werth teg. Dengys addasiadau i werthoedd teg y buddsoddiadau fel enillion a cholledion heb eu gwireddu yn y cyfrif incwm a gwariant.

Buddion cyflogion

Buddion byrdymor – Caiff buddion byrdymor gan gynnwys tâl gwyliau eu cydnabod fel cost yn y cyfnod pan dderbynnir y gwasanaeth.

Buddion terfynu cyflogaeth - Ystyrir buddion terfynu ar sail gronol ac yn unol â FRS 102.

Cyfraniadau pensiwn - Mae'r GCC yn gwneud taliadau ar ran cyflogion penodol i gynlluniau pensiwn cyfraniad diffiniedig. Caiff asedau'r cynlluniau eu dal ar wahân i rai'r Cyngor, ac maent yn cael eu buddsoddi mewn cwmnïau yswiriant.

Digwyddiadau ôl-fantolen

Nid oes materion i adrodd amdanynt mewn perthynas â digwyddiadau ôl-fantolen.

Rhwymedigaethau wrth gefn

Mae achos y tribiwnlys cyflogaeth sy'n ymwneud â'r Cyngor Nyrsio a Bydwreigiaeth (NMC) wedi'i benderfynu. Penderfynodd y dyfarniad fod aelodau'r panel Ffitrwydd i Ymarfer (FTP) yn weithwyr.

Er bod y GCC yn debyg i'r Cyngor Nyrsio a Bydwreigiaeth fel rheoleiddiwr gofal iechyd, mae'r Weithrediaeth wedi ystyried nad oes rhwymedigaeth ar y GCC i wneud unrhyw daliadau gwyliau neu bensiwn ôl-ddyddio i'n panelwyr FTP a phartneriaid eraill. Fodd bynnag, penderfynodd y Cyngor yn ystod y flwyddyn wneud taliadau gwyliau a/neu bensiwn ôl-ddyddio i bob partner cymwys. O ganlyniad, mae'r mater bellach wedi'i gwblhau gan y Cyngor (gweler Nodyn 6a).

NODYN 1: FFOEDD ARALL	2025	2024
	£	£
Ffi adfer	25,900	13,800
Ddim yn ymarfer i ymarfer	12,800	13,600
	38,700	27,400

NODYN 2: GRANT YR ADRAN IECHYD (DOH)	2025	2024
	£	£
Balans a ddygir ymlaen	22,574	27,049
Gwariant	-	(4,475)
	22,574	22,574

Derbyniodd y GCC grant gan y DOH i'w gwneud hi'n bosib i'r Cyngor ddatblygu system risg gymesur o Ffitrwydd i Ymarfer parhaus (Ail-ddilysu) i Geiroprectyddion. Nid yw'r DOH wedi nodi pryd y dylid gwario'r grant.

NODYN 3: INCWM BUDDSODDI		
Mae incwm buddsoddi yn cynnwys llog banc, difidendau a derbyniadau eraill o'r portffolio buddsoddi.		
Yn dilyn penderfyniad y Cyngor ym mis Mehefin 2025, cynyddodd y swm blynyddol a dynnwyd i lawr £90,000 – o £120,000 i £210,000. Gwnaed y buddsoddiad cychwynnol £4 miliwn yn 2013. Ar 31 Rhagfyr 2025, roedd gwerth y portffolio yn £5,105,297 (2024: £4,802,245).		

NODYN 4: COSTAU STAFF	2025	2024
	£	£
Nifer y bobl a gyflogir gan y Cyngor yn fisol ac ar gyfartaledd (ac eithrio'r aelodau) yn ystod y flwyddyn oedd fel a ganlyn:	16.8	17.2
	2025	2024
	£	£
Costau staff ar gyfer y bobl uchod:		
Tâl a chyflogau	931,614	902,953
Costau nawdd cymdeithasol	121,363	105,556
Costau pensiwn	91,142	93,581
Costau staff dros dro	123,216	126,265
Costau recriwtio staff	37,872	36,939
Cyngor Cyfreithiol	3,323	3,430
	1,308,530	1,268,725

Mae aelodau'r Cyngor yn dirprwyo gwaith cynnal y GCC o ddydd i ddydd i'r Uwch-dîm Gweithredol sy'n cynnwys y Prif Weithredwr a'r Cofrestrydd a thri Chyfarwyddwr. Ystyrir yr unigolion hyn i fod yn staff rheoli allweddol a chyfanswm eu tâl cydnabyddiaeth a'u buddion ar gyfer y flwyddyn oedd £375,680 (2024: £464,996) a chyfraniadau pensiwn yn y flwyddyn o £35,567 (2024: £40,865).

Gan fod y GCC yn rheoleiddiwr cymharol fach, nid yw'n bosib dyrannu pob cyflogai i un maes gweithgaredd yn unig. Mae cyflogwyr sy'n darparu gwasanaethau craidd hefyd yn gweithio mewn meysydd eraill o weithgareddau ond maent wedi'u cynnwys yn y categori "Costau a Rennir" yn y cyfrif Incwm a Gwariant.

NODYN 5: COSTAU A RENNIR	2025	2024
	£	£
Swyddfa'r Prif Weithredwr a Chofrestrydd (CER)	315,113	177,133
Technoleg	304,283	206,613
AD	98,385	77,811
Gwasanaethau Corfforaethol	357,179	350,196
Eiddo	143,823	159,161
	1,218,783	970,912

Mae'r cynnydd yn y costau wedi'i achosi'n bennaf gan y buddsoddiad mewn technoleg a'r ymgynghorydd dros dro a gyflogwyd yn ystod y cyfnod (sydd wedi'i gynnwys yn llinell gostau'r CER) i gefnogi'r tîm parhaol llawn amser (FtP)..

NODYN 6: COSTAU RHEOLEIDDIO	2025	2024
	£	£
Tîm Ffitrwydd i Ymarfer (FtP)	403,860	497,941
Y Pwyllgor Ymchwilio (IC)	201,855	385,237
FtP arall	26,660	16,381
Pwyllgor Ymddygiad Proffesiynol (PCC)	553,626	489,417
Ymchwiliadau Adran 32	39,608	12,832
	1,225,610	1,401,808

Mae'r gostyngiad mewn costau yn 2025 yn bennaf oherwydd gwariant cyflogau parhaol llawn amser (FTP) is o ganlyniad i swyddi gwag yn ystod y cyfnod. Mae'r arbediad hwn yn cael ei wrthbwyso i raddau helaeth gan gostau cymorth dros dro uwch a gafwyd dros yr un cyfnod.

NODYN 6a: COSTAU EITEMAU EITHRIADOL	2025	2024
	£	£
Tâl gwyliau wedi'i ôl-ddyddio i bartneriaid	89,722	-
	89,722	-

Mae'r swm hwn yn ymwneud â thâl gwyliau wedi'i ôl-ddyddio: pensiwn cyflogwr a chyfraniadau yswiriant gwladol a wnaed i bartneriaid GCC yn ystod y cyfnod.

NODYN 7: COSTAU DATBLYGU	2025	2024
	£	£
Tîm Datblygu	471,220	476,680
Polisi a Chyfathrebu	87,188	120,651
Sicrhau Ansawdd	50,076	62,387
Prawf cymhwysedd	56,467	64,544
Pwyllgor Addysg	11,035	7,720
Cofrestrriad	45,137	0
	721,122	731,982

NODYN 8: COSTAU LLYWODRAETHU	2025	2024
	£	£
Cyngor	156,922	138,751
Pwyllgorau Cydnabyddiaeth ac Archwilio a Risg	3,164	2,700
	160,086	141,450

Cyflog Cadeirydd y Cyngor am y flwyddyn oedd £27,000 (2024: £27,000). Cyflog blynyddol pob aelod o'r Cyngor oedd £7,800. Enillodd Cadeiryddion Pwyllgorau £9,800 (h.y. ar gyfer Pwyllgorau Cydnabyddiaeth Ariannol ac Archwilio a Risg) a Chadeirydd y Pwyllgor Addysg, £10,300 (2024: £10,300). Mae costau 2025 yn uwch na chostau 2024 oherwydd dau aelod o'r Cyngor (Cofrestrydd a Lleygydd) a gafodd eu recriwtio yn ystod y flwyddyn.

NODYN 9: TRETHIANT	2025	2024
	£	£
Dadansoddiad o'r tâl/(credyd) treth ar gyfer y cyfnod		
<i>Treth bresennol</i>		
Treth gorfforaeth y DU ar 25% (PY: 25%)	85,841	74,532
Cyfanswm cost treth bresennol	85,841	74,532
Treth ohiriedig – tarddiad a gwrth-droi gwahaniaethau amseru	33,337	3,859
Treth ar enillion ar weithgareddau cyffredin	119,178	78,391
Cost treth/(credyd) ar enillion ar weithgareddau cyffredin	119,178	78,391

Darpariaeth ar gyfer treth ohiriedig

Enillion cyfalaf/ (colledion)	185,159	151,822
-------------------------------	---------	---------

Addasiad darpariaeth:

Darpariaeth ar ddechrau'r cyfnod	151,822	147,963
Cost treth ohiriedig yn y cyfrif P&L ar gyfer y cyfnod	33,337	3,859
Darpariaeth ar ddiwedd y cyfnod	185,159	151,822

Cysoni'r gost dreth

Elw ar weithgareddau cyffredin cyn treth	381,646	300,233
Treth ar elw ar weithgareddau cyffredin ar gyfradd Treth Gorfforaeth safonol o 25% (PY:25%)	95,618	75,058
<i>Effeithiau:</i>		
Costau nad ydynt yn ddiynadwy at ddibenion treth	870,460	806,006
<i>Incwm nad yw'n drethadwy at ddibenion treth</i>	(908,115)	(847,505)
Dosraniadau ABGH sydd wedi'u heithrio	(39,809)	(16,877)
Enillion y codir tâl arnynt/(colledion)	101,024	61,709
Costau treth/(credyd) ar gyfer y cyfnod	119,178	78,391

Dealltwriaeth yr aelodau yw bod y Cyngor dim ond yn destun Treth Gorfforaeth y DU ar ei incwm buddsoddi, sy'n cynnwys symiau derbyniadwy o log banc, a'i enillion y gellir codi tâl arnynt.

NODYN 10a: ASEDAU SEFYDLOG ANNIRIAETHOL (COSTAU DATBLYGU MEDDALWEDD)	2025	2024
	£	£
COST		
1 Ionawr 2025	111,450	-
Ychwanegiadau	-	111,450
31 Rhagfyr	111,450	111,450
DIBRISANT		
1 Ionawr 2025	22,290	-
Cost	22,290	22,290
31 Rhagfyr 2025	44,580	22,290
GWERTH AR Y LLYFRAU NET	66,870	89,160

NODYN 10b: ASEDAU SEFYDLOG	Cyfarpar cyfrifadurol	Cyfanswm
COST		
1 Ionawr 2025	23,106	107,622
Ychwanegiadau	4,078	23,106
31 Rhagfyr 2025	27,184	130,728
DIBRISANT		
1 Ionawr 2025	385	107,622
Cost	5,074	385
31 Rhagfyr 2025	5,459	108,007
GWERTH AR Y LLYFRAU NET 31 Rhagfyr 2025	21,724	22,721
CYFANSWM GWERTH AR Y LLYFRAU NET	88,594	118,881

NODYN 11: BUDDSODDIADAU	2025	2024
	£	£
Gwerth buddsoddiadau ar y farchnad ar 1 Ionawr	4,769,713	4,504,275
Ychwanegiadau ar gost	1,271,993	1,406,340
Enillion o warediadau	(1,441,853)	(1,410,583)
Trosglwyddiad Net i GCC (incwm minws tynnu arian yn ôl)	99,987	(19,476)
Enillion heb eu gwireddu/(colledion)	54,817	87,064
Enillion wedi'u gwireddu/(colledion)	271,494	202,094
	5,026,151	4,769,713
Balans Cyfrif Arian Parod Buddsoddi ar 31 Rhagfyr	69,613	19,068
Incwm cronedig (Balans Cloi yn y Cyfrif Buddsoddi)	9,533	13,445
Cyfanswm gwerth ar y farchnad ar 31 Rhagfyr	5,105,297	4,802,226
Costau buddsoddiadau llyfrau hanesyddol (ac eithrio arian parod ac incwm a gronwyd)	4,249,270	4,148,092

Addasiadau net ar y portfolio (ac eithrio arian parod ac incwm a gronwyd) ar gyfer 2025 oedd £256,438 (2024: £265,457).

Mae'r enillion buddsoddi o £326,311 ar SOFA 2025 yn cynnwys enillion heb eu gwireddu o £54,817 ac enillion wedi'u gwireddu o £271,494. Mae balans Cyfrif Arian Parod Buddsoddi o £69,612 ar 31 Rhagfyr wedi'i ffurfio fel a ganlyn:

Balans arian parod agoriadol	£19,068
Difidendau a llog a dderbyniwyd	£113,925
Derbyniadau gwerthiant buddsoddiadau	£1,441,853
Minws: Pryniannau buddsoddi	(£1,271,993)
Minws: Incwm buddsoddi a dalwyd yn y flwyddyn	(£210,000)
Minws: Ffioedd rheoli ar gyfer y flwyddyn	(£23,241)
Balans Cyfrif Arian Parod Buddsoddi ar 31 Rhagfyr	£69,612

NODYN 12: YMRWYMIADAU LES WEITHREDOL	Adeilad 2025	Adeilad 2024
Yn dod i ben:		
Dan 1 flwyddyn	85,000	85,000
Rhwng 2 – 5 mlynedd	255,000	340,000
Dros 5 mlynedd	42,849	42,849
	382,849	467,849

Ymrwymodd y GCC i'r les newydd gyda'r landlord a ddaeth i rym ar 3 Gorffennaf 2024. Mae'r les am gyfnod o 6 blynedd gyda ffi rhenti o £85,000 y flwyddyn. Mae taliadau sylfaenol y dyfodol fel uchod.

NODYN 13: DYLEDWYR	2025	2024
	£	£
Yn ddyledus o fewn blwyddyn:		
Rhagdaliadau ac incwm a gronnwyd	61,737	57,913
	61,737	57,913

NODYN 14: CREDYDWYR	2025	2024
	£	£
Symiau sy'n daladwy o fewn un flwyddyn		
Credydwyr masnach	32,369	78,844
Ffioedd dargadw o flaen llaw	3,067,800	2,937,650
Trethi eraill a nawdd cymdeithasol	56,735	38,912
Credydwyr eraill	54,733	69,944
Croniadau	266,032	352,870
Treth gorfforaeth sy'n ddyledus	85,872	74,563
	3,563,541	3,552,783

NODYN 15a: DARPARIAETHAU A RHWYMEDIGAETHAU ERAILL	2025	2024
	£	£
Rhwymedigaeth treth ohiriedig	185,159	151,822
Rhwymedigaeth pensiwn buddion a ddiffiniwyd	1,016	1,350
Darpariaeth ar gyfer Dadfeiliadau	18,539	21,259
	204,714	174,431

NODYN 15b: DARPARIAETH AR GYFER DADFEILIADAU	2025	2024
	£	£
Balans ar 1 Ionawr	21,259	39,182
Ychwanegiad yn ystod y flwyddyn	-	-
A ddefnyddiwyd yn ystod y flwyddyn	(2,720)	(17,923)
Balans ar 31 Rhagfyr	18,539	21,259

Yn 2022, fe wnaethom neilltuo darpariaeth o £50,000 ar gyfer atgyweiriadau eiddo (dadfeiliadau) yn ein swyddfa a brydleswyd gan y HCPC. Gwariwyd £10,818 o'r gronfa hon yn 2023 a £17,923 yn 2024, gan adael balans o £21,259 ar ddiwedd mis Rhagfyr 2024.

Yn ystod 2025, gwariwyd £2,720 pellach ar ffioedd cyfreithiol a phroffesiynol i adolygu ein prydles chwe blynedd gyfredol. Mae hyn yn gadael balans sy'n weddill o £18,539 ar 31 Rhagfyr 2025, y byddwn yn ei gadw yn y gronfa i'w ddefnyddio yn y dyfodol.

NODYN 16: CRONFEYDD	Balans a ddygir ymlaen 01/01/25	Incwm	Gwariant	Enillion, Colledion a Throsglwyddiadau	Balans a ddygir ymlaen 31/12/25
Cronfa wrth gefn gyffredinol	1,629,429	3,470,657	(3,415,322)	136,784	1,821,548
Cronfa wrth gefn ddynodedig	1,347,322	-	(119,178)	34,267	1,262,411
Cronfa wrth gefn ailbriso	621,621	-	-	155,260	776,881
Grant yr Adran Iechyd	22,574	-	-	-	22,574
	3,620,946	3,470,657	(3,534,500)	326,311	3,883,413

	Balans a ddygir ymlaen 01/01/24	Incwm	Gwariant	Enillion, Colledion a Throsglwyddiadau	Balans a ddygir ymlaen 31/12/24
Cronfa wrth gefn gyffredinol	1,629,698	3,257,227	(3,246,152)	(11,344)	1,629,429
Cronfa wrth gefn ddynodedig	1,163,836	-	(80,368)	263,854	1,347,322
Cronfa wrth gefn ailbriso	580,498	-	-	41,123	621,621
Grant yr Adran Iechyd	27,049	-	-	(4,475)	22,574
	3,401,081	3,257,227	(3,326,520)	289,158	3,620,946

Polisi cronfeydd wrth gefn – Mae'r Cyngor wedi cytuno i bolisi cronfeydd wrth gefn cyffredinol sy'n cynnwys cronfeydd anghyfyngedig a chyfyngedig. Caiff cronfeydd anghyfyngedig eu rhannu ymhellach yn gronfa gyffredinol, yn gronfa ddynodedig ac yn gronfa ailbriso.

Cronfa wrth gefn gyffredinol – Cytunodd y Cyngor ar bolisi cronfeydd wrth gefn ym mis Mawrth 2019. Y polisi yw dal cronfa wrth gefn rydd (cronfeydd anghyfyngedig minws asedau sefydlog) sy'n gyfwerth â chostau gweithredu anghyfyngedig blynyddol am 6 mis. Caiff y cronfeydd eu dal yn y gronfa gyffredinol. Nid oes gan y Cyngor gyfyngiadau ar y defnydd o'r cronfeydd hyn ar gyfer cyflawni ei ddyletswyddau statudol. Ar 31 Rhagfyr 2025, cyflawnwyd y targed o gronfeydd wrth gefn rydd 6 mis ar £1,822 miliwn.

Cronfa wrth gefn ddynodedig – Cronfeydd anghyfyngedig yw'r rhain a glustnodwyd at ddibenion a nodwyd gan y Cyngor. Mae'r gronfa wrth gefn ddynodedig yn cynnwys dwy gronfa. Y rhain yw'r gronfa cwynion sy'n gysylltiedig â rheoleiddio (ar gyfer cynnydd annisgwyl mewn nifer y cwynion sy'n uwch na thuaddiadau arferol fel a ddigwyddodd yn 2018) a'r gronfa i dalu costau gweithredu ychwanegol sy'n ofynnol i gyflawni amcanion y cynllun busnes blynyddol os bydd yr incwm blynyddol arferol yn annigonol i fodloni'r costau a gynlluniwyd mewn unrhyw flwyddyn dan sylw. Felly, os bydd digwyddiad o'r fath, mae'r Cyngor wedi neilltuo'r gronfa ddynodedig i fodloni'r heriau ariannol posib hyn.

Cronfa wrth gefn ailbriso – Dengys y buddsoddiadau ar werth ar y farchnad yn y fantolen ac mae'r gronfa ailbriso'n nodi'r gwahaniaeth rhwng y gwerth ar y llyfrau a'r gwerth ar y farchnad ar ddiwrnod olaf y flwyddyn ariannol. It reflects the net gains or losses on investments. Caiff y balans ei leihau gan gollodion diweddarach ar fuddsoddiadau a restrir sy'n gyfrifadwy i'r swm a ail-brisiwyd.

Cronfa wrth gefn gyfyngedig – Cronfeydd yw'r rhain lle mae'r rhoddwr wedi pennu cyfyngiadau ar sut y gellir defnyddio'r cronfeydd. Ar hyn o bryd, mae gan y GCC un gronfa gyfyngedig ar gyfer y grant gan yr Adran Iechyd ar gyfer datblygu system gymesur â risg o Ffritwydd i Ymarfer (Ail-ddilysu) parhaus ar gyfer ceiropractyddion.

NODYN 17: YMRWYMIADAU PENSIWN

Mae'r Cyngor yn gwneud taliadau ar ran cyflogion penodol i gynlluniau pensiwn cyfraniad diffiniedig. Caiff asedau'r cynlluniau eu dal ar wahân i rai'r Cyngor, ac maent yn cael eu buddsoddi mewn cwmnïau yswiriant. Dengys y newid pensiwn ar gyfer y cyfnod yn nodyn 4 o'r datganiadau ariannol.

NODYN 18: RHWYMEDIGAETH PENSIWN - CYNLLUN CYFRANIAD DIFFINIEDIG**CYNLLUN: TPT Retirement Solutions – The Growth Plan**

Mae'r cwmni yn cymryd rhan yn y cynllun, sy'n gynllun sawl cyflogwr sy'n darparu buddion i ryw 521 gyflogwr sy'n cymryd rhan nad ydynt yn gysylltiedig. Mae'r cynllun yn gynllun buddion diffiniedig yn y DU. Nid yw'n bosib i'w cwmni gael gwybodaeth ddigonol i'w alluogi i ystyried y cynllun fel cynllun buddion diffiniedig. Felly, mae'n ystyried y cynllun fel cynllun cyfraniad diffiniedig.

Mae'r cynllun yn destun y ddeddfwriaeth gyllido a amlinellwyd yn Neddff Pensiynau 2024 a ddaeth i rym ar 30 Rhagfyr 2005. Mae hyn, ynghyd â dogfennau a gyhoeddwyd gan y Rheoleiddiwr Pensiynau a'r Safonau Actiwaraid Technegol a gyhoeddwyd gan y Cyngor Adrodd Ariannol, a amlinellwyd yn y fframwaith ar gyfer cyllido cynlluniau pensiwn galwedigaethol buddion diffiniedig yn y DU.

Mae'r cynllun wedi'i gategoreiddio fel 'trefniant dyn olaf sy'n sefyll'. Felly, mae posiblwydd y gallai'r cwmni fod yn atebol am rhwymedigaethau cyflogwr eraill sy'n cymryd rhan os na fydd y cyflogwr hynny'n gallu bodloni eu rhan nhw o ddiffyg y cynllun yn dilyn tynnu'n ôl o'r cynllun. Mae gan gyflogwr sy'n cymryd rhan ofyniad cyfreithiol i fodloni eu rhan nhw o ddiffyg y cynllun ar sail pryniant blwydd-dal ar dynnu'n ôl o'r cynllun.

Cynhaliwyd prisiad actwaraid llawn o'r cynllun ar 30 Medi 2023. Dangosodd y prisiad asedau o £514.9 miliwn, rhwymedigaethau o £531.0 miliwn a diffyg o £16.1 miliwn. I ddileu'r diffyg cyllido hwn, mae'r Ymddiriedolwr wedi gofyn i gyflogwr sy'n cymryd rhan i dalu cyfraniadau ychwanegol at y cynllun, fel a ganlyn:

Cyfraniadau diffyg

O 1 Ebrill 2025 i 31 Mawrth 2028: £2,100,000 y flwyddyn (yn daladwy'n fisol)

Oni bai y cytunir ar gonsesiwn gyda'r Ymddiriedolwr, mae'r tymor tan 31 Mawrth 2028 yn berthnasol.

Sylwer y cynhaliwyd prisiad blaenorol y cynllun gyda dyddiad yn effeithiol o 30 Medi 2020. Dangosodd y prisiad asedau o £800.3 miliwn, rhwymedigaethau o £831.9 miliwn a diffyg o £31.6 miliwn. I ddileu'r diffyg cyllido hwn, gofynnodd yr Ymddiriedolwr i gyflogwr sy'n cymryd rhan i dalu cyfraniadau ychwanegol at y cynllun, fel a ganlyn:

Cyfraniadau diffyg

O 1 Ebrill 2022 i 31 Ionawr 2025: £3,312,000 y flwyddyn (yn daladwy'n fisol)

Dyrennir cyfraniadau cynllun adfer i bob cyflogwr sy'n cymryd rhan yn unol â'i rhan amcangyfrifedig o rhwymedigaethau cynllun Cyfres 1 a Chyfres 2.

Lle bydd y cynllun mewn diffyg a lle mae'r cwmni wedi cytuno i drefniant cyllido diffyg, mae'r cwmni'n cydnabod atebolrwydd am y rhwymedigaeth hon. Mae'r swm a gydnabyddir yn werth presennol y cyfraniadau lleihau'r diffyg sy'n ddyladwy o dan y cytundeb sy'n berthnasol i'r diffyg. Caiff y gwerth presennol ei gyfrifo gan ddefnyddio'r gyfradd gostyngiad a fanylir yn y datgeliadau hyn. Mae dad-ddirwyn y gyfradd gostyngiad wedi'i chydabod fel cost y cyllid.

Gwerth presennol y ddarpariaeth		31 Rhag 2025 (£s)	31 Rhag 2024 (£s)	31 Rhag 2023 (£s)
Gwerth presennol y ddarpariaeth	Nodyn 15a	1,016	1,350	590

NODYN 18: Cysoni darpariaethau agoriadol a chau

(continued)

	Y cyfnod a ddaeth i ben 31 Rhag 2025 (£s)	Y cyfnod a ddaeth i ben 31 Rhag 2024 (£s)
Darpariaeth ar ddechrau'r cyfnod	1,350	590
Dad-ddirwyn y ffactor gostyngiad (cost llog)	57	17
Cyfraniad diffyg a dalwyd	(400)	(559)
Ail-fesuriadau - effaith unrhyw newid mewn tybiaethau	9	8
Ail-fesuriadau - addasiadau i'r atodlen o gyfraniadau	-	1,294
Darpariaeth ar ddiwedd y cyfnod	1,016	1,350

Effaith incwm a gwariant

	Y cyfnod a ddaeth i ben 31 Rhag 2025 (£s)	Y cyfnod a ddaeth i ben 31 Rhag 2024 (£s)
Cost llog	17	17
Ail-fesuriadau - effaith unrhyw newid mewn tybiaethau	8	8
Ail-fesuriadau - addasiadau i'r atodlen o gyfraniadau	-	1,294
Cyfraniadau a delir mewn perthynas â gwasanaeth y dyfodol*	*	*
Costau cydnabyddedig mewn cyfrif incwm a gwariant	*	*

*Sy'n cynnwys cynlluniau cyfraniadau diffiniedig a chyfraniadau gwasanaeth y dyfodol (h.y., eithrio unrhyw daliadau lleihau diffyg) i gynlluniau buddion diffiniedig sy'n cael eu trin fel cynlluniau cyfraniadau diffiniedig.

Tybiaethau	31 Rhag 2025 % y flwyddyn	31 Rhag 2024 % y flwyddyn	31 Rhag 2023 % y flwyddyn
Cyfradd y gostyngiad	4.05	4.90	5.31

Mae'r cyfraddau gostyngiad uchod yn cyfateb i gyfraddau gostyngiad unigol y byddai'n rhoi'r un canlyniadau wrth gael ei ddefnyddio i leihau'r cyfraniadau cynllun adfer sy'n ddyledus â defnyddio cromlin cynnyrch bondiau corfforaethol AA i fod yn ostyngiad i'r un cyfraniadau cynllun adfer.

Atodlen Cyfraniadau Diffyg

Mae'r atodlen ganlynol yn rhoi manylion y cyfraniadau diffyg y cytunwyd arnynt rhwng y cwmni a'r cynllun ar gyfnod dod i ben bob blwyddyn:

Y flwyddyn a ddaeth i ben	31-Rhag-25 (£s)	31-Rhag-24 (£s)	31-Rhag-23 (£s)
Blwyddyn 1	471	400	559
Blwyddyn 2	471	471	47
Blwyddyn 3	118	471	-
Blwyddyn 4	-	118	-
Blwyddyn 5	-	-	-

Rhaid i'r cwmni gydnabod atebolrwydd a fesurir ar werth presennol y cyfraniadau sy'n ddyladwy sy'n deillio o'r cytundeb adferiad diffyg a'r gost sy'n ganlyniad yn y cyfrif incwm a gwariant, h.y. dad-ddirwyn yn y gyfradd gostwng fel cost gyllidol yn y cyfnod y mae'n codi ynddo.

Y cyfraniadau hyn sydd wedi cael eu defnyddio i ddeilio atebolrwydd mantolen y cwmni.

NODYN 19: FFOEDD A THREULIAU AELODAU O'R CYNGOR

	Cyflog (1)	2025 Treuliau Talwyd (2)	Cyflog (1)	2024 Treuliau Talwyd (2)
Samuel Guillemard	7,800	532	7,800	343
Aaron Porter	7,800	41	7,800	-
Steven Gould*	-	-	3,916	-
Fergus Devitt	9,800	1,251	9,800	1,280
Catherine Kelly	10,300	1,589	10,300	2,369
Fiona Hutchinson	3,250	1,387	-	-
Jonathan McShane	27,000	1,115	27,000	1,160
Alistair Brown	3,250	443	-	-
Keith Richards*	5,717	-	8,967	-
Ralph Pottie*	4,550	1,111	7,800	1,019
Annie Newsam	7,800	816	7,800	432
Keith Walker	7,800	845	7,800	836
Jennifer Adams	7,800	464	7,800	578
Elisabeth Angier	7,800	1,397	7,800	761
Paul Allison	8,300	1,751	3,250	129
	118,967	12,742	117,833	8,907

* Daeth y tymor i ben ar 31 Mai 2024.

* Daeth y tymor i ben ar 31 Gorffennaf 2025.

Mae'r tabl uchod yn dangos y ffoedd sy'n ddyladwy ar gyfer gwaith a wnaed yn ystod y flwyddyn a threuliau gwirioneddol a ad-dalwyd yn unig.

(1) Cyflog

Members of Council are remunerated on a salary of £7,800 per annum. The Chair's remuneration is £27,000 per annum. These payments are subject to Tax and National Insurance.

(2) Treuliau

Hawliwyd treuliau gan aelodau am deithio, llety a chynhaliaeth a chawsant eu had-dalu gan y GCC. O ran llety, mae rhai aelodau'n archebu ac yn talu am ofynion llety'n uniongyrchol a chaiff y treuliau hyn eu had-dalu gan y GCC yn unol â'r polisi treuliau. Ar gyfer y rhan fwyaf o aelodau, bydd y GCC yn archebu llety ac yn gwneud taliadau'n uniongyrchol i'r gwesty ar gyfer y llety.

Presenoldeb mewn Cyfarfodydd y Cyngor

Gwnaeth y Cyngor gwrrdd bedair gwaith yn 2024. Roedd y rhai o'r rhain yn gyfarfodydd deuddydd, gyda'r ail ddydd wedi'i neilltuo ar gyfer dysgu a datblygu a thrafod cynllunio strategaeth.

Cydnabyddiaeth Ariannol a Threuliau Aelodau Cyswllt y Cyngor

Caiff Aelodau Cyswllt y Cyngor eu talu £300 am bob diwrnod y maent yn gweithio. Maen nhw hefyd yn gymwys i hawlio lwfansau, ar gyfraddau a osodir gan y GCC, am gostau teithio a chynhaliaeth a achosir yn angenrheidiol ar fusnes y Cyngor.

Manylion cyfreithiol a gweinyddol

Prif Weithredwr a Chofrestrydd Nick Jones**Prif Gyfeiriad**

Y Cyngor Ceiropractig Cyffredinol
Park House
186 Kennington Park Road
Park Road
Llundain
SE11 4BT

Uwch-dîm Gweithredol

Nick Jones, Prif Weithredwr a Chofrestrydd

Penny Bance, Cyfarwyddwr Datblygu

Joe Omorodion, Cyfarwyddwr Gwasanaethau Corfforaethol

Hannah Fellows, Cyfarwyddwr Ffitrwydd i Ymarfer
(o 1 Rhagfyr 2025)

Niru Uddin, Cyfarwyddwr Ffitrwydd i Ymarfer
(tan 11 Mawrth 2025)

Cyfreithwyr

Capsticks Solicitors LLP
1 St George's House East
St George's Road
Wimbledon
Llundain
SW19 4DR

DLA Piper UK LLP
160 Aldergate Street
Llundain
EC1A 4HT

Fieldfisher LLP
Riverbank House
2 Swan Lane
Llundain
EC4R 3TT

Bancwyr

Santander Bank
Bridle Road Bootle
Merseyside
L30 4GB

Archwilwyr

Haysmacintyre LLP
10 Queen Street Place
Llundain
EC4R 1AG

Rheolwyr Buddsoddi

Cazenove Capital Management
Schroder & Co Ltd 1
2 Moorgate
Llundain
EC2R 6DA

Sut oedd y ddogfen hon?



Cliciwch ar wyneb neu
sganiwch y cod QR i
rannu'ch barn