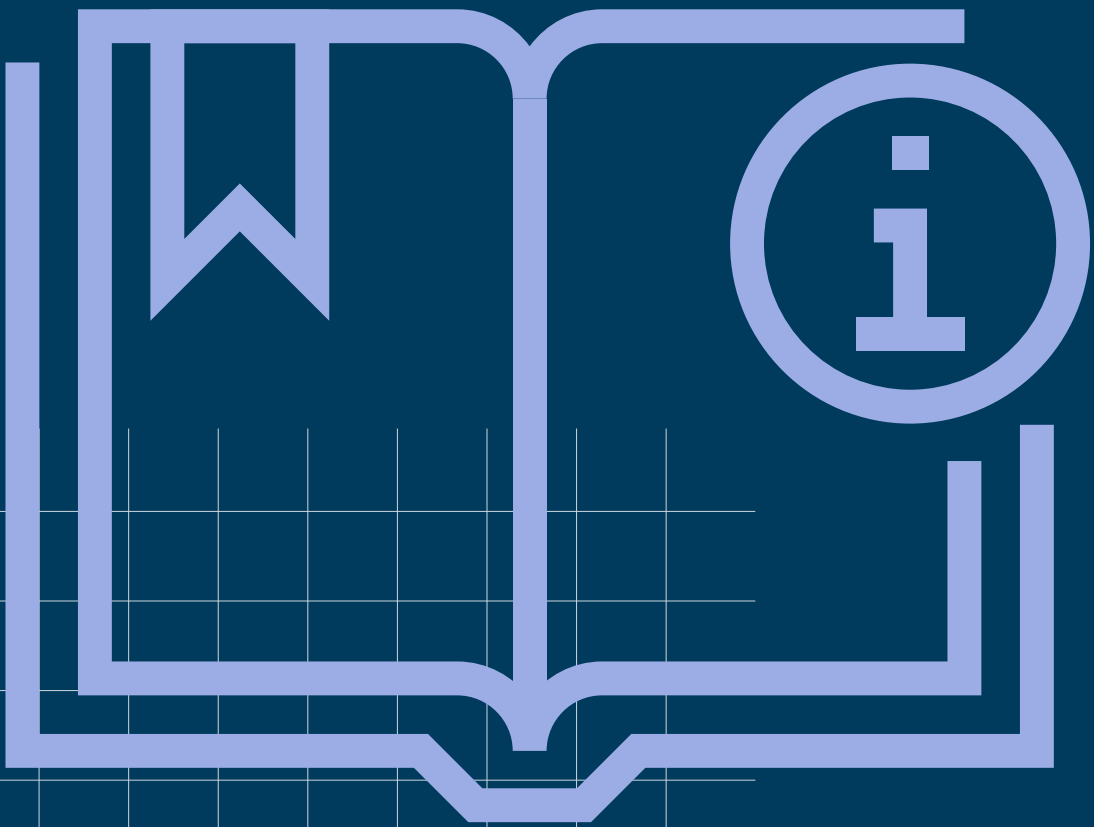
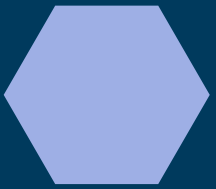
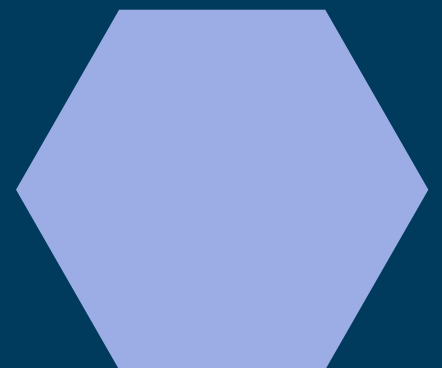


Y Cyngor Ceiropracteg Cyffredinol  
**Safonau Addysg**

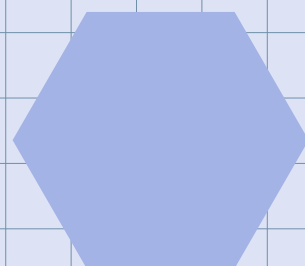
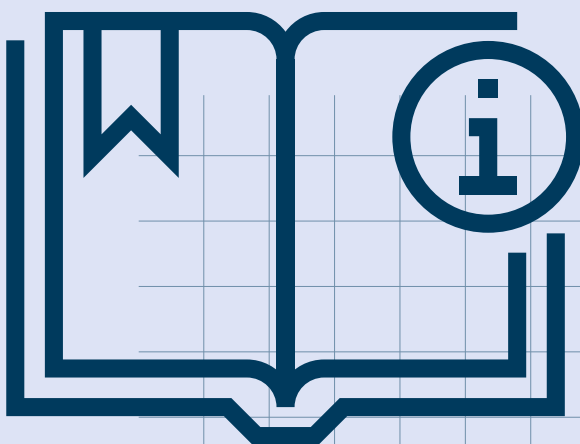


Safonau



# Cynnwys

Rhagymadrodd	3
Safonau Addysg: Adran	4
Safonau Addysg: Adran 2	19
Geirfa a byrfoddau	31
Cyfeiriadau	33



# Cyflwyniad

## Amdanom ni

Y Cyngor Ceiropracteg Cyffredinol (GCC) yw'r rheolydd ar gyfer y proffesiwn Ceiropracteg yn y DU, Ynys Manaw a Gibraltar. Ein pwrpas cyffredinol yw amddiffyn y cyhoedd ochr yn ochr â'n dyletswydd i ddatblygu a rheoleiddio'r proffesiwn.

Gwnawn hyn drwy osod safonau addysg ar gyfer unigolion sy'n hyfforddi i ddod yn geiropactyddion a safonau ymddygiad proffesiynol ar gyfer ceiropactyddion wrth eu gwaith.

Rhaid i bawb sy'n galw eu hunain yn geiropactydd yn y DU gofrestru gyda'r GCC. I fod yn gofrestredig, rhaid i unigolyn fodloni'r gofynion addysgol ar gyfer cofrestru a bod yn addas i ymarfer, sy'n golygu bod ganddo'r sgiliau, y wybodaeth, yr iechyd da a'r cymeriad i ymarfer yn ddiogel ac yn effeithiol.

## Y Safonau Addysg

Mae'r Safonau Addysg yn darparu'r fframwaith rheoleiddio ar gyfer gwerthuso a chydabod rhaglenni addysg Ceiropracteg. Rhaid bodloni pob Safon er mwyn i raglen gael ei chydabod. Mae'r defnydd o 'rhaid' yn dynodi bod pob Safon yn cynrychioli dyletswydd neu egwyddor or-redol.

Trefnir y Safonau Addysg yn ddwy adran. Yn Adran Un, mae Safonau'n mynd i'r afael â chynnwys y cwricwlwm gan nodi canlyniadau dysgu sy'n ofynnol gan raglen i sicrhau bod y GCC yn cydnabod rhaglen. Rhaid i bob canlyniad dysgu o'r Safonau Addysg gael ei gynnwys yn amlwg, a'i asesu'n briodol, yn y rhaglen addysgol er mwyn i'r rhaglen gael ei chydabod.

Yn Adran Dau, mae Safonau yn cynrychioli gofynion ar gyfer sut mae rhaglen yn cael ei dylunio, ei chyflwyno, ei hasesu a'i monitro. Mae'r Safonau hyn yn sicrhau bod dysgwyr mewn rhaglenni gradd ceiropracteg yn cael addysg o ansawdd uchel i'w galluogi i ddatblygu'n ymarferwyr gofal iechyd sylfaenol diogel, cymwys ac effeithiol.

Mae'r GCC yn ymdrin â'i Safonau Addysg lle mae pob Safon yn eang ei natur, wedi'i hategu gan bwyntiau manylach yn y Disgwyliadau ar gyfer pob Safon (Gweler y ddogfen 'Safonau Addysg gyda Disgwyliadau' am ragor o wybodaeth). Nid yw nifer y Safonau, eu trefn o fewn parth, nifer y disgwyliadau, a lefel eu manylder, yn ddangosydd o'r pwysau a/neu faint o asesu ac addysgu sydd ei angen i fodloni'r Safon.

Mae'r GCC yn ymdrin â'i Safonau Addysg lle mae pob Safon yn eang ei natur, wedi'i hategu gan bwyntiau manylach yn y Disgwyliadau ar gyfer pob Safon. Nid yw nifer y Safonau, eu trefn o fewn parth, nifer y disgwyliadau, a lefel eu manylder, yn ddangosydd o'r pwysau a/neu faint o asesu ac addysgu sydd ei angen i fodloni'r Safon.

## Safonau Addysg a'r Cod

Mae canlyniadau dysgu'n adlewyrchu **Cod'y GCC**, a'i Ganllawiau, sy'n nodi'r safonau ymddygiad, perfformiad a moeseg ar gyfer ceiropactyddion, i sicrhau ymarfer cymwys a diogel. Trwy gysylltu canlyniadau dysgu â'r Cod, gall myfyrwyr fodloni'r gofynion hynny ar ôl cwblhau eu gofynion dysgu.

## Trefniadaeth y Safonau Addysg

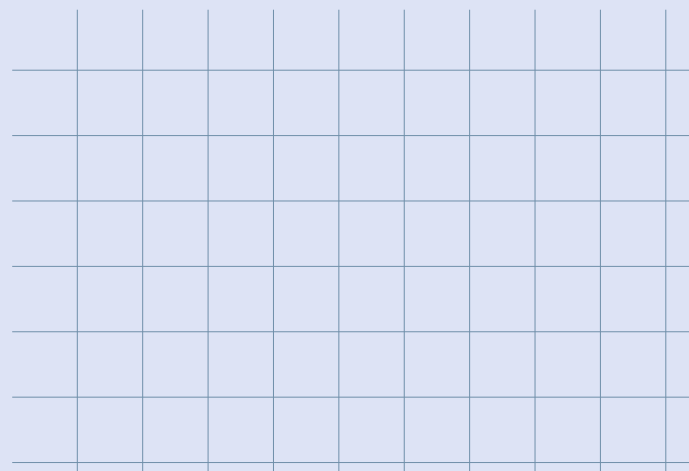
Mae'r Safonau Addysg sy'n dilyn wedi'u trefnu'n ddeg parth (A-G) sy'n adlewyrchu meysydd allweddol o bryder y GCC. Mae paragraff rhagarweiniol yn esbonio ffocws pob parth a'i ddiben o fewn y Safonau. Mae'r termau a amlygir mewn print trwm mewn cyflwyniad parth ill dau yn cynrychioli Safon lefel uchel sy'n dilyn. Mae rhai Safonau lefel uchel yn cael eu dadansoddi ymhellach i'w Safonau cydrannol culach.

# Safonau Addysg: Adran 1

Mae safonau yn Adran 1 yn mynd i'r afael â chynnwys y cwricwlwm, gan nodi'r canlyniadau dysgu sy'n ofynnol ar gyfer rhaglen i gael cymeradwyaeth gan y GCC. Rhaid cynnwys pob un o'r rhain yn amlwg a'u hasesu'n briodol er mwyn i'r rhaglen gael ei chydabod. Mae'r Safonau wedi'u trefnu'n bum parth:

- A** Gofalu am gleifion
- B** Diogelwch ac ansawdd
- C** Proffesiynoldeb
- D** Dulliau clinigol
- E** Gofal iechyd cydweithredol

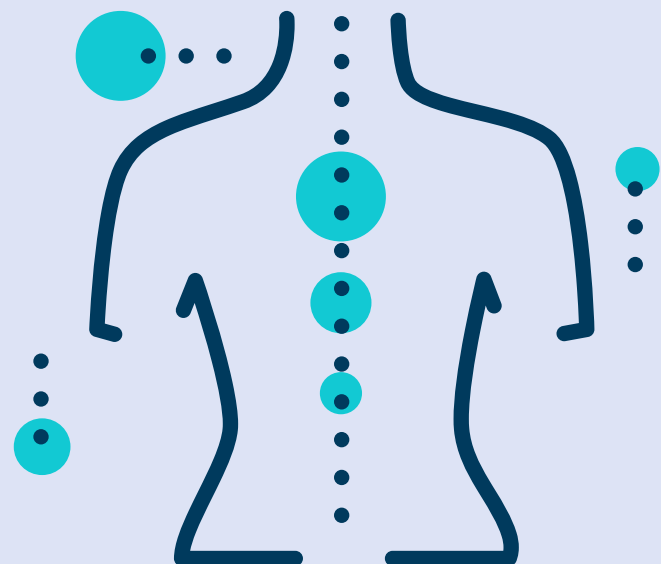
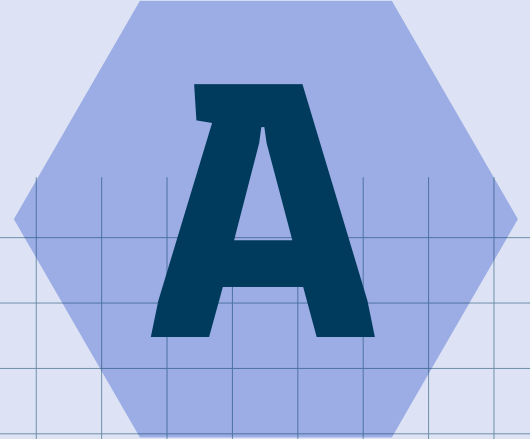
Rhaid i'r darparwr ddangos i'r GCC sut mae'r rhaglen yn bodloni pob un o'r Safonau canlynol.



# Parth A:

## Gofalu am Gleifion

Gofal a diogelwch cleifion yw blaenoriaeth y GCC. Mae'r Safonau Addysg yn sicrhau bod ceiropractyddion newydd yn gymwys i gyflawni eu dyletswydd gofal tuag at gleifion drwy **hybu eu diogelwch a'u lles**. Rhaid iddynt **gyfathrebu'n fedrus** ac effeithiol er budd cleifion a'r cyhoedd a darparu **dulliau gofal o ansawdd uchel sy'n canolbwyntio<sup>2</sup>** ar yr unigolyn.



# SAFONAU

---

## 1

---

### Rhoi anghenion a diogelwch cleifion wrth wraidd y broses ofal

#### 1.1

---

Dangos dealltwriaeth a gweithredu gweithdrefnau a chanllawiau diogelu perthnasol mewn perthynas â phobl agored i niwed

#### 1.2

---

Cymhwyso egwyddorion cydraddoldeb, amrywiaeth a chynhwysiant i ofal cleifion, gan gydnabod effaith gwahaniaethu ar ganlyniadau cleifion a'r angen i leihau anghydraddoldebau iechyd

#### 1.3

---

Asesu galluedd meddyliol claf i wneud penderfyniad penodol, gan wybod pryd a sut i weithredu

#### 1.4

---

Cynnal cyfrinachedd a pharchu urddas a phreifatrwydd cleifion

#### 1.5

---

Cael a chofnodi caniatâd gwybodus cleifion yn briodol trwy gydol y broses ofal

#### 1.6

---

Llunio cofnodion cleifion clir y gellir eu priodoli

## 2

---

### Cyfathrebu'n glir, yn sensitif ac yn effeithiol gyda chleifion a'r cyhoedd trwy ddulliau llafar, ysgrifenedig ac electronig

#### 2.1

---

Arddangos amrywiaeth o ddulliau priodol ac effeithiol ar gyfer cyfathrebu ag eraill a gwrando, gan allu dewis o blith y rhain a symud rhyngddynt

#### 2.2

---

Gwerthuso ac ymateb i anghenion cyfathrebu cleifion, gan ddangos dealltwriaeth o'r angen i wneud addasiadau i'r dull neu i ddarparu cymorth, os oes angen

#### 2.3

---

Defnyddio cyfathrebu fel dull o wella gofal cleifion

# SAFONAU

---

## 3

---

**Darparu gofal yn seiliedig ar egwyddorion dulliau gweithredu sy'n canolbwyntio ar yr unigolyn**

### 3.1

---

Ymgysylltu'n effeithiol â chleifion trwy sgysiau a rhyngweithiadau unigol

### 3.2

---

Galluogi a chefnogi cleifion yn eu gofal, eu hiechyd a'u lles

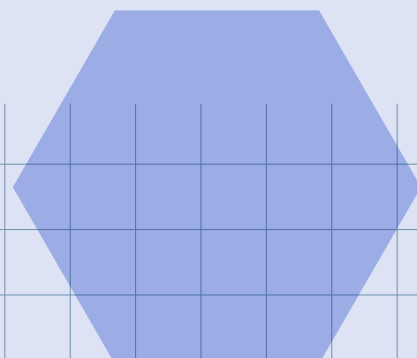
### 3.3

---

Cefnogi a rheoli cleifion â chymhlethdod uchel o ffactorau corfforol, seicolegol a chymdeithasol ar y cyd

## Y Safonau a'r Cod

Datblygu addasrwydd i ymarfer mewn perthynas ag Egwyddorion A1-5, A7, C1-8, D2-4, E1-7, F1, F3-5, H1-6 y Cod



# Parth B:

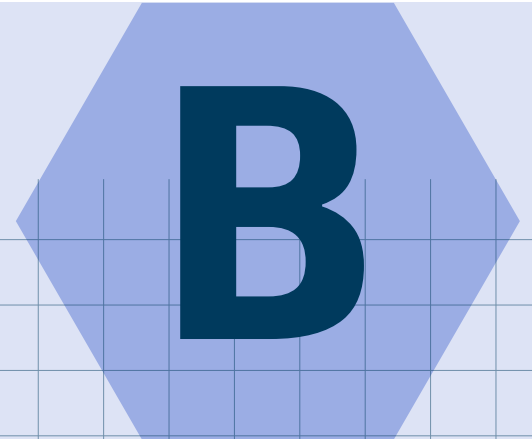
## Diogelwch ac Ansawdd

Mae gofynion y GCC ar gyfer ceiropractyddion yn pwysleisio'r angen i roi buddiannau iechyd cleifion yn gyntaf a darparu safon dda o ofal ac ymarfer clinigol<sup>1</sup>. Mae'r Safonau hyn yn sicrhau bod ceiropractyddion newydd yn deall ac yn gweithredu'r egwyddorion canlynol, sy'n sail i ddiogelwch ac ansawdd gofal.

Yn gyntaf, mae **hygyrchedd gofal iechyd** yn bwysig i gleifion, a rhaid i geiropractyddion newydd hyrwyddo hyn yn weithredol, gan ystyried egwyddorion cydraddoldeb, amrywiaeth a chynhwysiant.

Yn ail, mae angen i geiropractyddion newydd ddeall a defnyddio systemau cadarn i **gadw cleifion yn ddiogel**, gan weithio gydag eraill i ymestyn a datblygu mecanweithiau i hyrwyddo diogelwch ac atal niwed.

Yn drydydd, **mae sicrhau ansawdd y gofal** a ddarperir yn ganolog i amddiffyn cleifion. Felly, rhaid i geiropractyddion newydd allu gweithredu dulliau ar gyfer gwelliant parhaus yn eu gofal o gleifion a hefyd yn ehangach os ydynt yn gweithio mewn lleoliad tîm.





# SAFONAU

---

## 4

---

Cydnabod pwysigrwydd hyrwyddo gofal iechyd hygyrch i bawb

## 5

---

Hyrwyddo a chynnal diwylliant o ddiogelwch, i amddiffyn cleifion ac atal niwed cyn iddo ddigwydd

### 5.1

---

Cynnal amgylcheddau gofal iechyd diogel

### 5.2

---

Ymgysylltu â systemau a gweithdrefnau i hyrwyddo diogelwch cleifion

### 5.3

---

Rheoli digwyddiadau diogelwch, gwallau neu gwynion, i amddiffyn diogelwch cleifion ac i atal niwed yn y dyfodol

## 6

---

Hyrwyddo a chynnal ansawdd mewn ymarfer a darpariaeth gwasanaeth

### 6.1

---

Deall, gweithredu a dangos gallu i integreiddio gwelliant parhaus o ansawdd yn eu harfer eu hunain

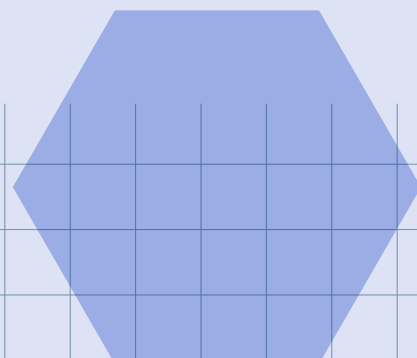
### 6.2

---

Ymgysylltu â systemau a gweithdrefnau i hyrwyddo ansawdd mewn arferion tîm ehangach a darparu gofal

### Y Safonau a'r Cod

Datblygu addasrwydd i ymarfer mewn perthynas ag egwyddorion A3-6, C, C9, D3 y Cod



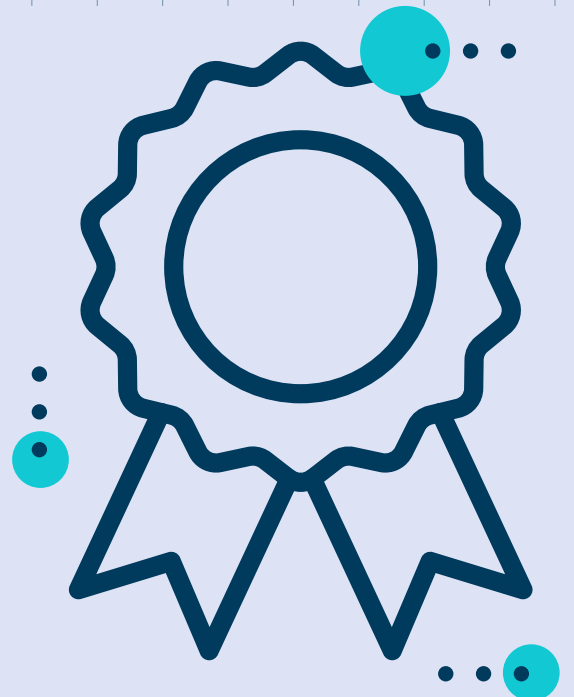
# Parth C:

## Proffesiynoldeb

Mae gwerthoedd ac ymddygiadau proffesiynol yn sail i bopeth y mae ceiropractydd yn ei wneud yn ei ymarfer ceiropracteg ac fel cynrychiolydd o'r proffesiwn. Mae'r Safonau yn datblygu proffesiynoldeb. Maent yn sicrhau bod ceiropractyddion newydd yn deall yr hyn y mae'n ei olygu i fod yn **weithiwr gofal iechyd proffesiynol a reoleiddir, y ddeddfwriaeth a'r canllawiauperthnasol, a'r safonau gofynnol o ymddygiad moesegol a phroffesiynol**. Mae'r Safonau'n ymgorffori'r ymagwedd ymddygiadol o **feddwl yn feirniadol a'r defnydd priodol o dystiolaeth** i bob agwedd ar ymarfer proffesiynol, ac ymgysylltu â **datblygiad proffesiynol** i sicrhau bod y ceiropractydd yn cynnal cymhwysedd drwy gydol ei fywyd proffesiynol.



C



# SAFONAU

---

## 7

---

**Egluro natur a chyd-destun ceiropracteg fel proffesiwn a reoleiddir yn y DU, yn ogystal â dyletswyddau ceiropractyddion fel gweithwyr gofal iechyd proffesiynol cofrestredig a chymharu cyd-destun y DU ag eraill ledled y byd**

## 8

---

**Cydnabod, deall a disgrifio deddfwriaeth, safonau rheoleiddio a chanllawiau penodol sy'n berthnasol i waith ceiropractyddion**

## 9

---

**Arddangos atebolrwydd, dirnadaeth ac ymddygiad proffesiynol**

### 9.1

---

Dangos dealltwriaeth o natur proffesiynoldeb, moeseg broffesiynol ac atebolrwydd

### 9.2

---

Dangos mewnwelediad proffesiynol i'w hymddygiad a'u perfformiad eu hunain

### 9.3

---

Cynnal perthnasoedd proffesiynol priodol

# SAFONAU

---

## 10

---

**Gwreiddio'r defnydd o dystiolaeth wedi'i gwerthuso'n feirniadol mewn ymarfer proffesiynol i wella gofal cleifion**

### 10.1

---

Disgrifio'r gwahanol ddulliau ymchwil sy'n llywio arfer proffesiynol, a'r cryfderau a'r cyfyngiadau sy'n gynhenid yn eu dyluniad

### 10.2

---

Gwerthuso ansawdd yn feirniadol o fewn astudiaethau unigol, ac ar draws corff o dystiolaeth, a nodi cyfyngiadau ar ddehongli canfyddiadau

### 10.3

---

Integreiddio tystiolaeth a werthuswyd yn feirniadol i ymarfer proffesiynol

### 10.4

---

Ymwneud yn briodol ag ymchwil

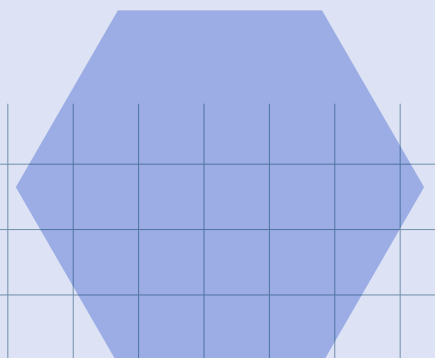
## 11

---

**Defnyddio ymarfer myfyriol fel arf ar gyfer datblygiad personol; cymryd cyfrifoldeb am eu hanghenion dysgu eu hunain, er mwyn gwella gofal a diogelwch cleifion**

### Y Safonau a'r Cod

Datblygu addasrwydd i ymarfer mewn perthynas ag Egwyddorion A1-5, A7, B1-7, B9, C2-8, D1-4, F1-2, F5, G1-6, H2, H4, H7 y Cod

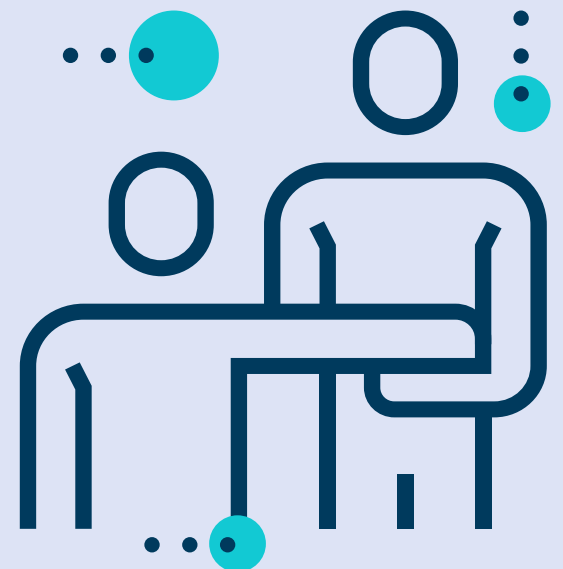
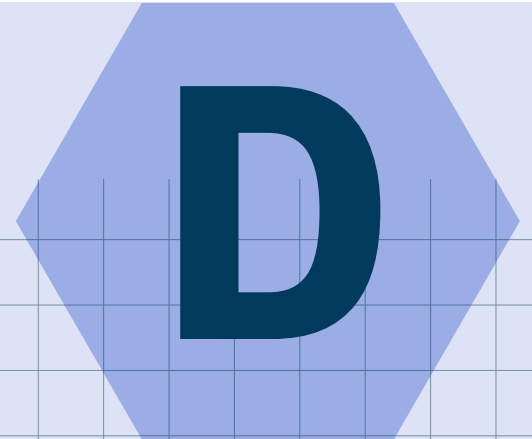


# Parth D:

## Dulliau Clinigol

Mae gweithio'n annibynnol mewn lleoliad gofal sylfaenol yn gofyn am wybodaeth, sgiliau a chymwyseddau clinigol lefel uchel. Dylai ceiropractyddion newydd fabwysiadu ymagwedd unigol at ofal cleifion, gan ddefnyddio tystiolaeth a werthuswyd yn feirniadol i gefnogi eu penderfyniadau, ac ymgorffori ffactorau sy'n berthnasol i'r claf hwnnw a'r ymarferydd.

Mae'r Safonau'n sicrhau bod meddwl yn feirniadol yn sail i ddulliau clinigol, a bod tystiolaeth yn cael ei hintegreiddio wrth **asesu, ymchwilio a gwneud diagnosis** o anghenion iechyd cleifion, ymresymu clinigol a gwneud penderfyniadau, a **chynllunio gofal a rheoli cyflyrau**. Rhaid i geiropactyddion newydd allu darparu gofal amlfodd i ddiwallu anghenion eu cleifion. Mae'r Safonau'n sicrhau cymhwysedd mewn ystod o ddulliau gofal sy'n cynnwys hybu hunanreolaeth, dulliau gweithredu â llaw, technegau adsefydlu ac addysg am boen. Mae'r Safonau hefyd yn cydnabod rôl bwysig gweithwyr gofal iechyd proffesiynol o ran **atal, hybu iechyd ac iechyd y boblogaeth**, gan sicrhau gallu ceiropactyddion newydd i ymgysylltu â'r rhain.



# SAFONAU

---

## 12

---

### Asesu iechyd a phennu anghenion iechyd y claf

#### 12.1

---

Dangos dealltwriaeth o'r ystod o anghenion iechyd sy'n berthnasol i geiroprectyddion a natur ac effaith penderfynyddion iechyd corfforol, seicolegol a chymdeithasol

#### 12.2

---

Gwahaniaethu rhwng strwythur normal ac annormal a gweithrediad y corff dynol

#### 12.3

---

Cymryd a chofnodi hanes achosion effeithiol, pwrpasol a chynhwysfawr gyda gwybodaeth wedi'i thynnu o naratif y claf

#### 12.4

---

Cynnal a chofnodi asesiad effeithiol o gleifion gan ddefnyddio offer a thechnegau sy'n seiliedig ar dystiolaeth

#### 12.5

---

Dewis yn feirniadol, ysgogi a dehongli delweddu ymchwiliol priodol a phroffion i gynorthwyo diagnosis, gan sicrhau bod y rhain yn angenrheidiol ac er budd y claf

## 13

---

### Syntheseiddio, dadansoddi, gwerthuso'n feirniadol a myfyrio ar wybodaeth, gan ddefnyddio dulliau systematig o wneud penderfyniadau am ofal clinigol (gan gynnwys diagnosis a chynllunio gofal)

#### 13.1

---

Egluro gwerth myfyrio ar resymu clinigol ac arfer gwneud penderfyniadau a'r angen i gofnodi canlyniad myfyrio o'r fath

#### 13.2

---

Gwneud penderfyniadau rhesymegol sy'n cynnwys tystiolaeth ac ystyriaethau moesegol a chymryd cyfrifoldeb personol am y rhain

#### 13.3

---

Arddangos y broses o ymarfer sy'n seiliedig ar dystiolaeth, i ateb cwestiwn clinigol

#### 13.4

---

Cydnabod cymhlethdod ac ansicrwydd, eu heffeithiau ar resymu clinigol, a nodi strategaethau i fynd i'r afael â'r rhain

#### 13.5

---

Nodi, dadansoddi a dehongli gwybodaeth a allai fod yn arwyddocaol a gafwyd yn ystod cyfarfyddiad clinigol, i ddod i ddiagnosis gweithio priodol neu resymeg ar gyfer gofal a llunio cynllun gofal unigol

# SAFONAU

---

## 14

---

**Dewis yn feirniadol a chymhwyso gofal priodol sy'n seiliedig ar dystiolaeth i ddiwallu anghenion a dewisiadau'r claf**

### 14.1

---

Adnabod patholeg sylfaenol ddifrifol bosibl ac atgyfeirio cleifion ymlaen yn briodol mewn modd amserol

### 14.2

---

Cefnogi ac annog cleifion i reoli eu cyflwr, gan newid eu hymddygiad os oes angen, a chymryd rhan weithredol yn y gwaith o wella eu hiechyd a'u lles eu hunain

### 14.3

---

Dewis yn feirniadol o ystod gynhwysfawr o ddulliau llaw o reoli amodau a'u cymhwyso, gan dynnu'n briodol o dystiolaeth sy'n cefnogi'r rhesymeg dros eu defnyddio

### 14.4

---

Dewis yn feirniadol ymyriadau adsefydlu priodol a'u rhoi ar waith er mwyn hybu adferiad cleifion o gyflyrau cyhyrsgerberbydol, lleihau anabledd a gwneud y gorau o weithredu, gan dynnu'n briodol o dystiolaeth o effeithiolrwydd

### 14.5

---

Cymhwyso dulliau priodol o addysgu cleifion am boen, sut i'w reoli, a darparu cyngor arall, gan dynnu ar dystiolaeth o effeithiolrwydd

### 14.6

---

Deall rôl therapi fferyllol, therapi chwistrellu ac ymyriadau llawfeddygol perthnasol a'u goblygiadau ar gyfer gofal ceiropracteg, gan ddarparu gwybodaeth yn briodol a chyfeirio neu atgyfeirio cleifion am gyngor arbenigol, yn ôl yr angen

### 14.7

---

Datblygu, gweithredu ac adolygu cynlluniau gofal unigol mewn partneriaeth â chleifion, sy'n seiliedig ar dystiolaeth ac sy'n ystyried anghenion, nodau a dymuniadau unigolion

### 14.8

---

Nodi amgylchiadau pan fo'n briodol rhoi'r gorau i ofal, a gweithredu'n briodol

# SAFONAU

---

## 15

---

**Cymhwyso ymyriadau atal a hybu iechyd priodol i gefnogi lles corfforol, meddyliol a chymdeithasol unigolion a'r boblogaeth**

### 15.1

---

Cymhwyso ymyriadau atal a hybu iechyd priodol i gefnogi iechyd cyhyrsgerbydol unigolion, cymunedau a'r boblogaeth

### 15.2

---

Cymhwyso ymyriadau atal a hybu iechyd priodol i annog newidiadau ymddygiad a all gael effaith gadarnhaol ar iechyd a lles unigolion, cymunedau a phoblogaethau

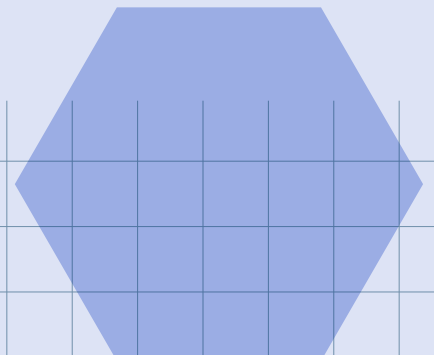
### 15.3

---

Ymgysylltu'n briodol â mentrau iechyd y boblogaeth i wella iechyd a lles

## Y Safonau a'r Cod

Datblygu addasrwydd i ymarfer mewn perthynas ag Egwyddorion A1, A4-5, B8, C1-8, D3-4, F1-3, G3-5, a H3 y Cod



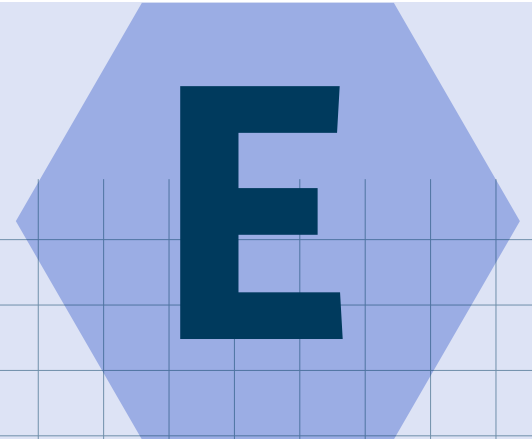


# Parth E:

## Gofal Iechyd Cydweithredol

Rhaid i geiropactydd newydd allu bodloni buddiannau gorau cleifion trwy weithio ar y cyd â gweithwyr gofal iechyd proffesiynol eraill mewn ystod o leoliadau ymarfer posibl. Mae'r Safonau yn sicrhau dealltwriaeth o bwysigrwydd **cydweithio â gweithwyr proffesiynol eraill**: nodi'n briodol pryd a sut y dylid atgyfeirio cleifion at wasanaethau eraill neu eu cyd-reoli, a gweithredu hyn yn effeithiol. Wrth weithio gydag eraill, rhaid i'r ceiropactydd newydd ddangos **sgiliau gwaith tîm ac arweinyddiaeth**.

Mae'r Safonau hefyd yn mynd i'r afael â gofynion gweithio mewn lleoliad **amlbroffesiynol**, gydag ethos o ofal sydd wedi'i integreiddio o amgylch y claf. Rhaid i geiropactydd newydd ddangos dealltwriaeth dda o bwysigrwydd persbectif y claf wrth ddy lunio a gwella gwasanaethau.



# SAFONAU

---

## 16

---

**Cydweithio'n effeithiol â gweithwyr gofal iechyd proffesiynol eraill, er budd gorau cleifion**

### 16.1

---

Nodi sefyllfaoedd a llwybrau priodol ar gyfer gofal ar y cyd i gleifion

### 16.2

---

Sefydlu perthnasoedd proffesiynol effeithiol, gan gyfathrebu'n briodol, er mwyn sicrhau'r gofal gorau posibl i gleifion

## 17

---

**Gweithio'n effeithiol gydag eraill a dangos gwybodaeth arweinyddiaeth sy'n briodol i weithiwr gofal iechyd proffesiynol**

### 17.1

---

Arddangos gwaith tîm effeithiol, perthnasoedd rhyngpersonol proffesiynol a chymhwyso'r rhain i ymarfer

### 17.2

---

Deall y cysyniad o arweinyddiaeth a sut y caiff ei gymhwyso i ymarfere

## 18

---

**Cydnabod pwysigrwydd gofal integredig i gleifion o fewn gwasanaethau aml-broffesiynol ac egwyddorion eu cynllunio, darparu, gwerthuso a gwella**

### 18.1

---

Gallu cyfrannu'n effeithiol at waith a wneir fel rhan o dîm aml-broffesiynol

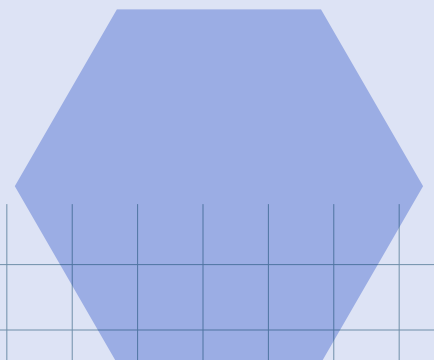
### 18.2

---

Gallu cyfrannu'n effeithiol at ddylunio, monitro, gwerthuso a gwella gwasanaeth aml-broffesiynol

### Y Safonau a'r Cod

Datblygu addasrwydd i ymarfer mewn perthynas ag Egwyddorion A5, C7, D2, F3, a G3-6 y Cod





# Parth F:

## Y Rhaglen

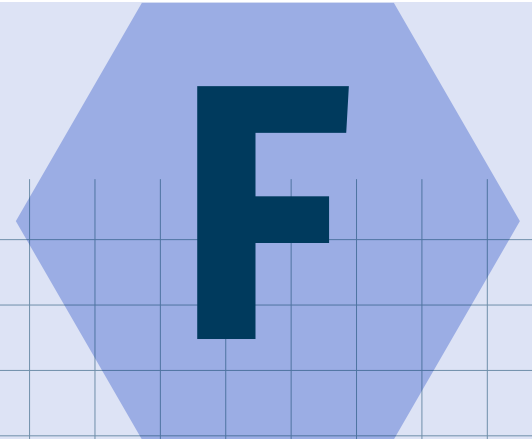
Rhaid i'r ffordd y caiff y rhaglen ei dylunio fodloni Safonau Addysg y GCC a gofynion cyfoes y proffesiwn. Rhaid iddo hyrwyddo gwerthoedd craidd **cydraddoldeb, amrywiaeth a chynhwysiant** a gwerthfawrogiad o **ymchwil a thystiolaeth** sy'n sail i ymarfer sy'n seiliedig ar dystiolaeth.

Mae nodweddion pwysig yn nyluniad y rhaglen yn cynnwys:

- Y ffordd y mae damcaniaeth yn gysylltiedig ag ymarfer trwy **integreiddio dysgu academiaidd a chlinigol**.
- Y ffordd y mae **caffael sgiliau a phrofiad clinigol** yn cael eu datblygu i baratoi ceiropractyddion newydd ar gyfer ymarfer.
- Cynnwys dull **rhyngbroffesiynol** gan ddatblygu eu gallu i ryngweithio'n broffesiynol ag eraill wrth ofalu am gleifion ar y cyd.

Er mwyn sicrhau ansawdd ac effeithiolrwydd y rhaglen, mae mewnbwn rhanddeiliaid allweddol yn hanfodol i'w dylunio, ei chyflwyno a'i gwerthuso. Mae hyn yn cynnwys **ymgysylltu â chleifion, rhanddeiliaid allanol, dysgwyr ac addysgwyr**. Rhaid i **reolaeth y rhaglen** sicrhau ei llywodraethu cadarn, tra bydd monitro a gwerthuso parhaus a systematig o'r rhaglen yn galluogi ei gwella'n barhaus. Mae hyn yn cynnwys ystyried **arloesedd a datblygiadau** mewn gofal iechyd ac addysg fel bod y rhaglen yn berthnasol ac yn effeithiol wrth baratoi ceiropractyddion newydd ar gyfer ymarfer.

Rhaid i'r darparwr ddangos ei fod **yn sicrhau ansawdd** a chanlyniadau ei raglen yn barhaus, mewn perthynas â pherfformiad yn erbyn Safonau Addysg y GCC.



# SAFONAU

---

## 19

---

**Gwreiddio diwylliant o gydraddoldeb, amrywiaeth a chynhwysiant (EDI) drwy gydol y broses o gynllunio, darparu a sicrhau ansawdd y rhaglen**

## 20

---

**Ymgorffori diwylliant sy'n gwerthfawrogi ymchwil a thystiolaeth drwy gydol y broses o gynllunio, darparu a sicrhau ansawdd y rhaglen**

## 21

---

**Sicrhau bod y wybodaeth a'r sgiliau a gwmpesir gan y rhaglen yn cael eu hintegreiddio ar draws lleoliadau academiaidd a chlinigol, eu bod yn gyson yn fewnol ac wedi'u cyfeirio at ymarfer ceiropracteg**

## 22

---

**Ymgorffori cyfnod sylweddol o gaffael sgiliau clinigol a phrofiad yn y rhaglen, er mwyn i fyfyrwyr ddatblygu a chymhwyso gwybodaeth a sgiliau a ddysgwyd i ofalu am gleifion**

### 22.1

---

Dylunio dysgu trwy brofiad clinigol i fod yn seiliedig ar ddeilliannau, gan alluogi dysgwyr i gyflawni'r holl ddeilliannau dysgu perthnasol yn Adran 1 Safonau Addysg y GCC a chael profiad digonol o ofal cleifion i'w paratoi ar gyfer ymarfer

### 22.2

---

Bod â pholisiau a gweithdrefnau ar waith sy'n amddiffyn diogelwch cleifion, dysgwyr, addysgwyr a staff anghlinigol mewn lleoliadau dysgu trwy brofiad clinigol

## 23

---

**Cynnwys dull rhyngbroffesiynol o fewn strwythur y rhaglen, fel bod dysgwyr yn dod i ddeall proffesiynau eraill ac yn datblygu dulliau cydweithredol o ymdrin â gofal iechyd**

## 24

---

**Sicrhau cyfranogiad cleifion a/neu eu gofalywyr wrth ddylunio, darparu, gwerthuso a datblygu'r rhaglen**

## SAFONAU

---

### 25

---

**Hyrwyddo cyfranogiad rhanddeiliaid allanol wrth ddylunio, darparu, gwerthuso a datblygu'r rhaglen**

### 26

---

**Cynnwys dysgwyr wrth ddylunio, gwerthuso a datblygu'r rhaglen**

### 27

---

**Cynnwys addysgwyr wrth ddylunio, monitro, gwerthuso a datblygu'r rhaglen**

### 28

---

**Sicrhau bod gan y darparwr strwythur rheoli a pholisïau a gweithdrefnau cyfoes**

### 29

---

**Monitro a gwerthuso pob maes o raglenni gradd ceiropracteg, trwy weithdrefnau sy'n deg ac yn seiliedig ar egwyddorion cydraddoldeb**

### 30

---

**Cofleidio arloesedd a datblygiadau mewn addysg, ymarfer gofal iechyd a gwyddoniaeth**

### 31

---

**Darparu mesurau effeithiol ar gyfer sicrhau ansawdd y rhaglen, gan ddangos atebolrwydd am hyn**

# Parth G:

## Adnoddau

Rhaid i'r darparwr ddangos bod ganddo'r adnoddau angenrheidiol i gyflwyno rhaglen gydnabyddedig yn llawn i fanyleb y Safonau Addysg. Mae darparu tystiolaeth gadarn o **hyfywedd ariannol a chynaliadwyedd** yn hanfodol. Yn ogystal, mae cyflwyno'r rhaglen yn gofyn am ddarpariaeth ddigonol o **adnoddau effeithiol, priodol a hygyrch** sydd eu hangen i gefnogi addysgu, dysgu ac ymarfer clinigol. **Mae staffio digonol a phriodol** hefyd yn tanategu gallu'r darparwr i gyflwyno'r rhaglen. Mae hyn yn cynnwys addysgwyr clinigol ac anghlinigol, yn ogystal â staff mewn rolau nad ydynt yn addysgwyr. Mae angen ystyried profiad proffesiynol ac addysgol a chymhwyster addysgwyr. Mae hefyd angen darparu cefnogaeth briodol i alluogi'r holl staff i gyflawni gofynion eu rolau, yn unol â'r Safonau Addysg.



## SAFONAU

---

### 32

---

**Dangos hyfywedd ariannol cychwynnol a pharhaus a chynaliadwyedd y rhaglen, yn seiliedig ar dystiolaeth gadarn o ffynonellau ariannol**

### 33

---

**Darparu adnoddau effeithiol, priodol a hygyrch ar lefel ddigonol a digonol**

#### 33.1

---

Darparu cyfleusterau ac adnoddau sy'n cefnogi cyflwyniad cyn-glinigol y rhaglen yn llawn, a phrofiad y dysgwr a'r addysgwyr

#### 33.2

---

Darparu cyfleusterau ac adnoddau i gefnogi'n llawn y gwaith o gyflwyno cydrannau dysgu clinigol y rhaglen, a phrofiad dysgwyr, addysgwyr a chleifion a/neu eu gofalwyr

#### 33.3

---

Darparu adnoddau iechyd digidol i gefnogi dysgu ac ymarfer clinigol, a gofal cleifion

### 34

---

**Darparu niferoedd digonol o addysgwyr a staff eraill, gyda lefel briodol ac ehangder o arbenigedd i gefnogi'n llawn y gwaith o gynllunio a chyflwyno'r rhaglen, profiad dysgwyr a goruchwyliaeth ddiogel ac effeithiol o ofal cleifion**

#### 34.1

---

Darparu ceiropractyddion cymwys a chofrestredig priodol mewn rolau addysgu a rheoli

#### 34.2

---

Darparu addysgwyr sydd â chymhwyster addysgu priodol neu sy'n gweithio tuag ato neu sydd â phrofiad addysgu perthnasol a diweddar. Rhaid i'r darparwr allu dangos cymhwysedd addysgwyr wrth alluogi myfyrwyr i ddysgu'n effeithiol ac wrth asesu cyflawniad myfyrwyr

#### 34.3

---

Cymhwyso meini prawf dethol a gweithdrefnau sefydlu priodol wrth benodi staff

#### 34.4

---

Darparu cyfleoedd rheoli staff a datblygiad staff effeithiol sy'n ysgogi gwelliant mewn addysg a hyfforddiant yn barhaus

#### 34.5

---

Hyrwyddo ymhlith addysgwyr ddiwylliant sy'n gwerthfawrogi ymchwil a'u cefnogi i integreiddio tystiolaeth gyfoes o'r ansawdd gorau i addysgu ac ymarfer clinigol



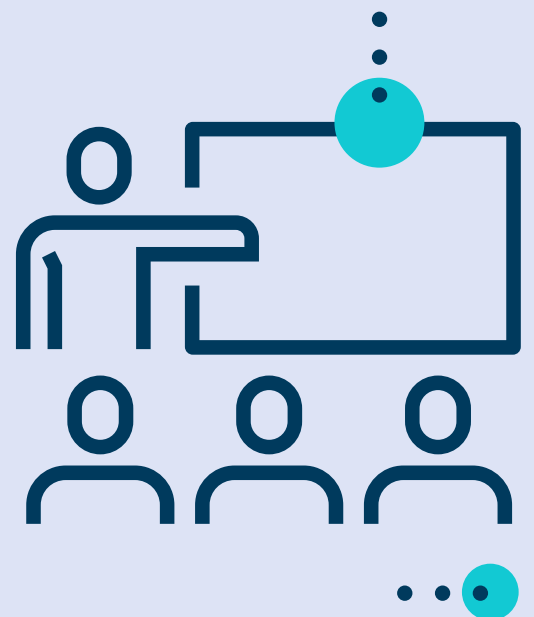
# Parth H:

## Addysgu, Dysgu ac Aseu

Mae'r modd y cyflwynir addysg yn sail i effeithiolrwydd dysgu a pharatoi ceiropractyddion newydd ar gyfer ymarfer proffesiynol. Mae strategaeth **addysgu ac aseu** briodol ar gyfer y rhaglen yn sicrhau bod y dulliau cyflwyno yn galluogi dysgwyr i ennill y sgiliau, y cymwyseddau a'r profiad angenrheidiol a bod dulliau aseu yn ddilys ar gyfer pob canlyniad dysgu.

Er mwyn paratoi ceiropractyddion newydd ar gyfer darparu gofal sy'n seiliedig ar dystiolaeth i gleifion, dylai dulliau darparu gefnogi'n bwrpasol y gwaith o ddatblygu **meddwl beirniadol** annibynnol a gwerthfawrogiad o **werth tystiolaeth** fel dulliau annatod o ymarfer proffesiynol; dylai hyn gael ei adlewyrchu'n benodol ac yn briodol mewn dulliau aseu.

Cymerir bod graddio o raglen gydnabyddedig yn dangos bod y canlyniadau dysgu gofynnol (a nodir yn Adran 1 Safonau Addysg GCC) wedi'u cyflawni. Mae **sicrwydd cadarn o ansawdd aseu canlyniadau a dilyniant** drwy'r rhaglen yn bwysig wrth bennu addasrwydd y ceiropractydd newydd i ymarfer. **Mae dysgu trwy brofiad clinigol** yn rhan hanfodol a sylweddol o baratoi'r ceiropractydd newydd i ddarparu gofal diogel a chymwys i gleifion. Mae ystod o fodelau posibl yn bodoli i alluogi dysgwyr i ddatblygu, integreiddio a chymhwyso eu gwybodaeth a'u sgiliau clinigol. Dylid ystyried, dewis a gweithredu'r rhain i ddarparu profiadau dysgu clinigol o ansawdd uchel.



# SAFONAU

---

## 35

---

**Cynllunio strategaeth addysgu ac asesu sy'n defnyddio amrywiaeth o ddulliau addysgu, dysgu ac asesu dilys a phriodol i fynd i'r afael â'r holl ddeilliannau dysgu a nodir yn Adran 1 y Safonau Addysg, ac sydd yn ei dro yn annog ac yn cefnogi myfyrwyr i hunangyfeirio eu dysgu**

## 36

---

**Gwreiddio meddwl beirniadol a gwerthfawrogiad o werth tystiolaeth mewn addysgu, dysgu ac asesu**

## 37

---

**Rhaid i'r darparwr sicrhau ansawdd yr asesu a'r dilyniant**

## 38

---

**Galluogi myfyrwyr, trwy brofiadau clinigol o ansawdd uchel, i ddatblygu a dangos eu gallu i integreiddio a chymhwyso eu gwybodaeth a'u sgiliau wrth ddarparu gofal diogel a chymwys i gleifion**

### 38.1

---

Sicrhau bod addysgu, dysgu ac asesu clinigol yn galluogi dysgwyr i ddatblygu a chyflawni cymhwysedd yn raddol yn y canlyniadau dysgu a nodir yn Adran 1 y Safonau Addysg

### 38.2

---

Cynnal system drylwyr ac effeithiol ar gyfer sicrhau ansawdd dysgu ac asesu clinigol trwy brofiad

### 38.3

---

Sicrhau bod dysgu trwy brofiad clinigol yn hyrwyddo integreiddio tystiolaeth a werthuswyd yn feirniadol i ymarfer a bod dulliau priodol o asesu cymhwysedd yn hyn yn cael eu defnyddio

### 38.4

---

Sicrhau bod dysgu trwy brofiad clinigol yn hyrwyddo arfer rhyngbroffesiynol, cydweithredol, er budd gorau cleifion, a bod dulliau priodol o asesu cymhwysedd yn hyn yn cael eu defnyddio

### 38.5

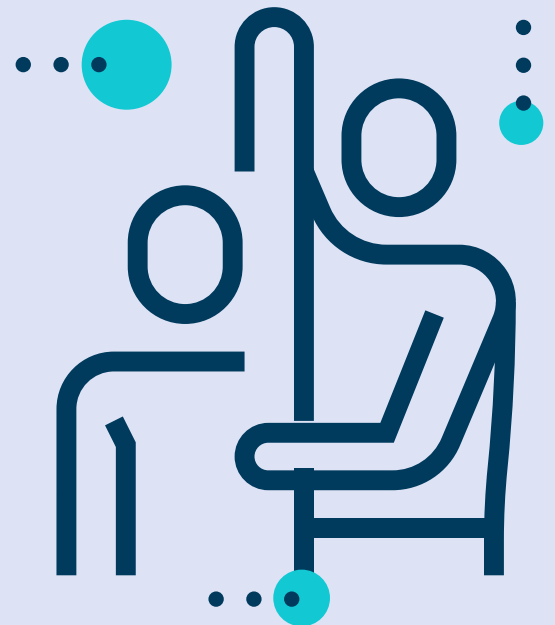
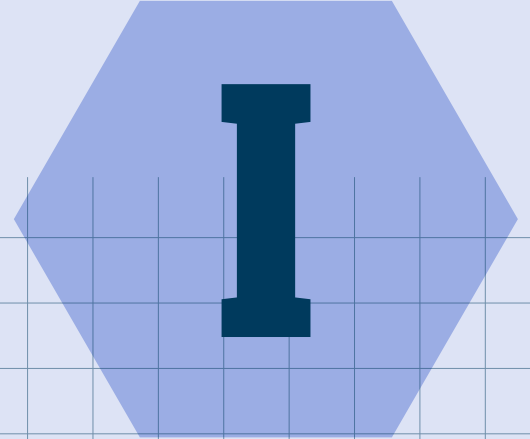
---

Darparu dysgu trwy brofiad clinigol sy'n galluogi dysgwyr i ymgysylltu'n briodol â digidol a/ neu technoleg symudol i wella gofal cleifion ac ymarfer

# Parth I:

## Cleifion

Mae'n ofynnol i'r darparwr sicrhau bod **anghenion cleifion yn cael eu blaenoriaethu** bob amser pan fyddant yn derbyn gofal mewn lleoliad addysg neu'n ymgysylltu â'r rhaglen fel arall. Mae angen lefel uchel o lywodraethu clinigol, wedi'i hintegreiddio'n effeithiol â llywodraethu academiaidd, i amddiffyn cleifion a **sicrhau gofal diogel o ansawdd uchel** yn y lleoliad hwn. Dylai darparwyr hefyd sicrhau bod gofal yn cael ei ddarparu yn unol ag **anghenion a dewisiadau unigol cleifion**; dylid monitro hyn yn weithredol ac yn effeithiol.



## SAFONAU

---

### 39

---

Sicrhau, yn y lleoliad addysg, bod anghenion cleifion yn gorbwyso pob agwedd ar addysgu ac ymchwil

### 40

---

Sicrhau diogelwch ac ansawdd gofal cleifion yn y lleoliad addysg

### 41

---

Rhaid i'r darparwr sicrhau bod gofal yn cael ei ddarparu yn unol ag anghenion a dewisiadau cleifion

# Parth J:

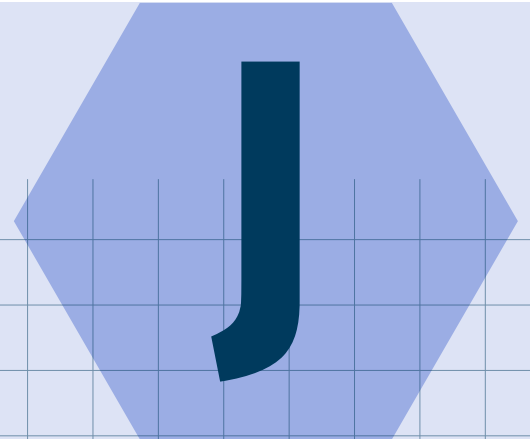
## Dysgwyr

Mae gofynion mynediad a **phroses dderbyn y darparwr** yn diogelu cleifion a/neu eu gofalwyr yn dod i gysylltiad â dysgwyr; ac yn sicrhau addasrwydd ceiropractyddion newydd, fel gweithiwr gofal iechyd proffesiynol rheoledig, i weithio gyda chleifion a'r cyhoedd.

Mae gweithlu mwy amrywiol o fudd i gleifion a'r cyhoedd ac mae'n rhaid i brosesau derbyn hyrwyddo hyn. Mae darparu **gwybodaeth gynhwysfawr ac amserol ar gyfer dysgwyr** am y rhaglen yn hyrwyddo dealltwriaeth o'r gofynion a'r disgwyliadau a osodir arnynt; yn darparu dealltwriaeth o'u hawliau, ac o'r polisiau a'r gweithdrefnau sy'n effeithio arnynt. Mae'r amodau gorau posibl ar gyfer dysgu yn golygu bod angen **amgylchedd dysgu diogel, cefnogol a theg**, gan alluogi cyfle cyfartal ar gyfer dysgu.

Rhaid i'r darparwr ddangos sut y mae'n sicrhau hyn, a bod gwasanaethau cynhwysfawr a hygyrch ar gyfer **academaidd a bugeiliol** cymorth/cyfarwyddyd ar gyfer dysgwyr yn eu lle. Mae annog **llais dysgwr gweithredol** yn galluogi'r darparwr i glywed safbwyntiau dysgwyr ar bob agwedd ar eu profiad, at ddibenion mynd i'r afael â phryderon a gwelliant.

Mae gan ddarparwyr gyfrifoldeb i weithredu pan fo arwyddion sy'n codi pryderon am **addasrwydd dysgwr i ymarferar** hyn o bryd neu yn y dyfodol, i sicrhau nad yw ceiropractyddion newydd yn peri risg i gleifion a'r cyhoedd. Mae prosesau addasrwydd i ymarfer dysgwyr sy'n ddigon cadarn yn hanfodol i amddiffyn cleifion a'r cyhoedd, yn ogystal â pharatoi dysgwyr ar gyfer gofynion a chyfrifoldebau ymarfer proffesiynol.



## SAFONAU

---

### 42

---

Sicrhau bod y broses dderbyn yn cydbwysu gwerthusiad cadarn o'r gofynion i ddysgwyr lwyddo yn y rhaglen a bodloni'r safonau ar gyfer cofrestru, gyda hyrwyddo mynediad a chyfranogiad ehangach

### 43

---

Darparu gwybodaeth glir am brif agweddau'r rhaglen

### 44

---

Sicrhau bod yr amgylchedd dysgu yn ddiogel ac yn gefnogol i ddysgwyr, bod y diwylliant yn deg ac yn dosturiol, ac yn darparu profiad da i bawb

### 45

---

Darparu arweiniad academaidd, gofal bugeiliol a gwasanaethau cymorth eraill i ddysgwyr

### 46

---

Cynnwys dysgwyr ym mhob agwedd ar eu profiad dysgu ac annog llais dysgwyr gweithredol

### 47

---

Darparu polisiau a gweithdrefnau addasrwydd i ymarfer myfyrwyr priodol i amddiffyn cleifon, yn ogystal â helpu dysgwyr y mae eu hymddygiad neu eu hiechyd yn peri risg i ddiogelwch cleifon neu gydweithwyr

## Rhestr o Dalfyriadau

EDI Cydraddoldeb, Amrywiaeth a Chynhwysiant

GCC Y Cyngor Ceiropracteg Cyffredinol

### Geirfa

**Gofal iechyd** hygyrch Darpariaeth gofal iechyd teg sy'n galluogi pawb i geisio, cysylltu'n gorfforol ac ymgysylltu ag ef.

**Ymagwedd newid** ymddygiad Ymyriadau i hybu neu gefnogi addasu ymddygiad a all gael effaith gadarnhaol ar iechyd a lles corfforol a meddyliol. Mae hyn yn cynnwys annog unigolion i fabwysiadu ffordd iachach o fyw trwy, er enghraifft, roi'r gorau i ysmegu, mabwysiadu diet iach neu fod yn fwy egniol yn gorfforol.

**Cynhwysedd** Gallu claf i ddeall, cofio ac ystyried gwybodaeth a roddir iddo. Sylwch: mae'r fframwaith cyfreithiol ar gyfer trin plentyn sydd heb y galluedd i gydsynio yn amrywio ar draws gwledydd y DU. Mae'n bwysig bod ceiropractyddion yn gweithredu o fewn y gyfraith berthnasol sy'n berthnasol yn y wlad y maent yn ymarfer ynddi.

**Ymyriadau** Gofal gan geiropactyddion sydd wedi'u cynllunio i wella iechyd. Mae'r rhain yn cynnwys hybu iechyd, cynnal iechyd, atal afiechyd, a mynd i'r afael ag anghenion iechyd.

**Gofalwr** Person o unrhyw oedran, oedolyn neu blentyn, sy'n darparu cymorth i bartner, plentyn, perthynas neu ffrind na all lwyddo i fyw'n annibynnol; neu y byddai eu hiechyd neu eu lles yn gwaethygu heb y cymorth hwn.

**Plentyn** Mae gan Cymru, Lloegr, Gogledd Iwerddon a'r Alban eu canllawiau eu hunain i sefydiadau gadw plant yn ddiogel. Maen nhw i gyd yn cytuno mai plentyn yw unrhyw un sydd o dan 18 oed. (Yn gyffredinol mae person ifanc yn cyfeirio at 16 oed a throsodd).

**Aseiad clinigol** Gwerthusiad ceiropactydd o glefyd neu gyflwr yn seiliedig ar adroddiad y claf am ei iechyd (hynny yw, ei les corfforol, seicolegol a chymdeithasol) a symptomau a chwrs y salwch neu'r cyflwr, ynghyd â'r canfyddiadau gwrthrychol gan gynnwys archwiliad, profion labordy, diagnostig delweddu, hanes meddygol a gwybodaeth a adroddwyd gan berthnasaua/neu gofalwr y gweithwyr gofal iechyd proffesiynol eraill.

**Dysgu clinigol trwy brofiad** Trefniadau a wneir gan y darparwr i ddysgwyr ddatblygu a gweithredu'r wybodaeth a'r sgiliau clinigol sy'n ofynnol ar gyfer y rhaglen. Gall hyn gynnwys darparu lleoliadau ymarfer mewn amrywiaeth o leoliadau gofal iechyd, interniaethau a dysgu clinigol efelychiadol.

Mae **gofal iechyd cydweithredol** yn cynnwys cyfranogiad cleifion, teulu, a thîm amrywiol o weithwyr gofal iechyd proffesiynol. Mae'r holl gyfranogwyr hyn yn cymryd rhan mewn ffordd gydweithredol a chydgyssylltiedig.

**Cymhwysedd** Meddu ar y wybodaeth, yr agwedd a'r sgiliau angenrheidiol a gallu eu cymhwyso.

**Yn hanfodol/allweddol** yn cyfeirio at fath o feddwl sy'n cynnwys cwestiynu, dadansoddi, dehongli, gwerthuso a llunio barn am rywbeth.

**Mae anabled** yn cynnwys namau (problemau gyda swyddogaethau neu strwythurau'r corff), cyfyngiadau gweithgaredd (anawsterau a wynebir gan unigolyn wrth gyflawni tasgau neu weithredoedd) a chyfyngiadau ar gyfranogiad (problemau a brofir gan unigolyn mewn sefyllfaoedd bywyd).

**Safon Addysg** Egwyddor hollbwysig y mae'n rhaid ei bodloni gan raglen ceiropacteg.

**Addysgwr** Person sy'n addysgu, yn enwedig athro, pennaeth, neu berson arall sy'n ymwneud â chynllunio, cyfarwyddo neu gyflwyno addysg. Bydd hyn yn cynnwys addysg academiaidd a chlinigol o fewn rhaglenni ceiropacteg.

**Sail dystiolaeth** Corff o wybodaeth ymchwil wyddonol

**Seiliedig ar Dystiolaeth** O fewn y Safonau Addysg defnyddir hwn i ddangos lle mae'n ofynnol i'r wybodaeth a'r sgiliau a enillir gan ddysgwyr fod yn unol â'r dystiolaeth orau sydd ar gael o ymchwil wyddonol.

**Yn seiliedig ar dystiolaeth meddygol/ymarfer meddygol** yw integreiddio'r dystiolaeth ymchwil orau, ag arbenigedd clinigol a gwerthoedd cleifion, yn unol â'r model diwygiedig o feddyginiaeth sy'n seiliedig ar dystiolaeth a ddefnyddir gan Sackett et al<sup>3</sup> **Medd**

**Disgwyliad** Yr hyn y mae'r GCC yn ei ystyried y dylid ei gynnwys o fewn rhaglen, er mwyn bodloni gofynion Safon Addysg.

**Addasrwydd i ymarfer** Gallu dangos bod un yn addas i'w gynnwys ar gofrestr y GCC. Mae'r gofynion yn dangos gwybodaeth, sgiliau a chymhwysedd digonol, ymddwyn yn broffesiynol a bod yn iach. Gweler hefyd Addasrwydd myfyrwyr i ymarfer

**Iechyd** Cyflwr o les corfforol, meddyliol a chymdeithasol cyflawn nid dim ond absenoldeb afiechyd neu wendid.

**Anghydraddoldebau iechyd** Gwahaniaethau systematig yn statws iechyd gwahanol grwpiau economaidd-gymdeithasol o'r boblogaeth.

**Hybu iechyd** Y broses o alluogi pobl i gynyddu rheolaeth dros eu hiechyd a'i wella. Mae hyn yn ymestyn y tu hwnt i ffocws ar ymddygiad unigol a thuag at ystod o ymyriadau a all gael effaith gadarnhaol ar iechyd y boblogaeth.

**Sefydliad Addysg Uwch** Unrhyw ddarparwr addysg uwch sy'n un neu fwy o'r canlynol: prifysgol yn y DU; corfforaeth addysg uwch; sefydliad a ddynodwyd yn gymwys i gael cymorth o gronfeydd a weinyddir gan y Swyddfa Myfyrwyr.

**Caniatâd gwybodus** Caniatâd a roddir gan glaf **a/neu eu gofalwr i dderbyn ymyriad clinigol arfaethedig ar ôl cael gwybod, cyn belled ag y gellir yn rhesymol ddisgwyl, am yr holl ffactorau perthnasol sy'n ymwneud â'r ymyriad hwnnw.** Er mwyn i ganiatâd fod yn ddilys, dylai gael ei roi'n wirfoddol, dylai fod yn seiliedig ar wybodaeth gywir gan gynnwys risgiau a buddion, a rhaid i'r unigolyn sy'n rhoi caniatâd fod â'r gallu i wneud hynny. Lle nad oes gan berson **alluedd** i gydsynio i'r gofal, cymorth neu driniaeth, dylid gwneud penderfyniad yn unol â'r Ddeddf Galluedd Meddyliol.

**Gofal integredig** Gofal sy'n **canolbwyntio ar yr unigolyn** ac wedi'i gydgyfylltu mewn lleoliadau gofal iechyd, ar draws iechyd meddwl a chorfforol ac ar draws iechyd a gofal cymdeithasol.

**Mae ymagwedd ryngbroffesiynol** yn cyfeirio at ymarfer ac addysg gofal iechyd cydweithredol lle mae unigolion o ddau gefndir proffesiynol neu fwy yn cyfarfod, yn rhyngweithio, yn dysgu gyda'i gilydd, ac yn ymarfer gyda'r claf sy'n ganolog i ofal.

**Ymchwiliad** Astudiaeth glinigol sy'n cyfrannu at asesu claf a all gynnwys delweddu diagnostig, systemau archwilio a phroffion labordy.

Dysgwr Myfyriwr sydd wedi ymrestru ar raglen ceiropracteg sy'n ennill gwybodaeth, sgiliau a chymwyseddau trwy amrywiaeth o ddulliau, gan gynnwys astudio, cyfarwyddo a phrofiad.

Mae dulliau gweithredu â llaw yn ymyriadau gofal ymarferol sy'n cynnwys technegau trin, symud a dulliau meinwe meddal.

Mae cyflyrau cyhyrsgerbydol yn namau sy'n effeithio ar **iechyd cyhyrsgerbydol**. Mae'r grŵp amrywiol hwn o gyflyrau yn gysylltiedig â phoen a hefyd nam ar weithrediad corfforol. Gall rhai cyflyrau cyhyrsgerbydol effeithio'n eilradd ar nerfau (er enghraifft, disg neu anhwylderau nerfau mylol).

**Iechyd cyhyrsgerbydol** Mae'n cyfeirio at berfformiad y system locomotor, sy'n cynnwys cyhyrau, esgyrn, cymalau a meinweoedd cyswllt cyfagos (Sefydliad Iechyd y Byd) cyfan.

**Mae problemau cyhyrsgerbydol** yn derm a ddefnyddir i ddisgrifio symptomau nam ar **iechyd cyhyrsgerbydol lle** gall yr achos (**ee cyflwr neu afiechyd cyhyrsgerbydol**) **fod yn hysbys neu beidio**. Mae hyn yn cynnwys poen a namau gweithrediad

corfforol. Mae problemau a all ddigwydd yn eilaidd i namau cyhyrsgerbydol hefyd yn cael eu cynnwys, er enghraifft symptomau sy'n deillio o nerfau.

**Gofal iechyd cyhyrsgerbydol** yw'r ddisgyblaeth o ddarparu gofal neu reolaeth ar gyfer cyflyrau a phoblogaethau cyhyrsgerbydol, gan gynnwys y rhai sy'n effeithio'n eilradd ar nerfau.

**Mae clefydau cyhyrsgerbydol** yn awgrymu bod yna achos pathogenig i nam iechyd cyhyrsgerbydol.

**Rhaid** Mae hyn yn golygu bod y ddyletswydd a nodir yn y Safon yn orfodol.

**Cleifion** Unigolion y rhoddwyd cyngor clinigol neu asesiad iddynt **a/neu gofal gan geiropractydd**. Mae'r term 'claf' wedi'i ddefnyddio i arbed lle a'i fwriad yw ymdrin â'r holl dermau cysylltiedig y gellid eu defnyddio fel 'cleient' neu 'ddefnyddiwr gwasanaeth'.

**Iechyd y boblogaeth** Dull sy'n ceisio gwella iechyd y boblogaeth gyfan. Mae'n ymwneud â gwella canlyniadau iechyd corfforol a meddyliol a lles pobl o fewn ac ar draws poblogaeth leol, ranbarthol neu genedlaethol ddiffiniedig, tra'n lleihau anghydraddoldebau iechyd.

**Atal** Darparu neu drefnu gofal neu wasanaethau sy'n lleihau'r angen am gymorth ymhlith cleifion **a/neu eu gofalwyr, ac yn cyfrannu at atal neu ohirio datblygiad anghenion o'r fath**.

**Rhaglen** Cwrs astudio sydd wedi'i gynllunio a'i drefnu'n gydlynol i gyflawni amcanion dysgu a bennwyd ymlaen llaw. Mae cwblhau rhaglen ceiropracteg gydnabyddedig yn llwyddiannus a chyflawni ei holl ganlyniadau dysgu yn rhoi cymhwyster i wneud cais i ymuno â chofrestr y GCC.

**Darparwr** Sefydliad sy'n darparu addysg uwch, fel y'i diffinnir yn Atodlen 6 i Ddeddf Diwygio Addysg 1988. Gall darparwr fod yn gorff sydd â phwerau dyfarnu graddau neu ddarparu addysg uwch ar ran corff dyfarnu arall.

**Pwrpasol** Wedi'i wneud neu ei berfformio gyda phwrpas neu fwriad ymwybodol. Defnyddir pwrpasol yn y Safonau Addysg lle mae'n ofynnol i ddysgwyr ddefnyddio eu gwybodaeth o'r hyn sydd angen ei gael, er mwyn cyfeirio eu gweithredoedd clinigol.

**Ansawdd gofal** Y graddau y mae gofal iechyd a/neu wasanaethau i unigolion a phoblogaethau yn cynyddu'r tebygolrwydd o ddeilliannau iechyd dymunol. Mae hyn yn cynnwys y gofynion i fod yn effeithiol, yn ddiogel ac yn canolbwyntio ar yr unigolyn ac i gael eu cyflawni mewn ffordd sy'n amserol, yn deg, yn integredig ac yn effeithlon.

**Rhesymeg dros ofal** Rhesymau pam mae ceiropractyddion yn darparu triniaeth i glaf.



Dogfen Gofnod sy'n cynnwys gwybodaeth bersonol a gwybodaeth yn ymwneud â'r asesiad clinigol a diagnosis gweithiol neu'r rhesymeg dros ofalu am glaf. Yn nodweddiadol, dylai gynnwys canfyddiadau clinigol perthnasol, penderfyniadau a wnaed, camau gweithredu y cytunwyd arnynt, enwau'r rhai sy'n ymwneud â phenderfyniadau a chytundeb; gwybodaeth a ddarperir i'r claf ac enw'r person sy'n creu'r cofnod.

**Mae adsefydlu** yn set o ymriadau a gynlluniwyd i optimeiddio gweithrediad a lleihau unigolion ag anabledd â chyflyrau iechyd wrth ryngweithio â'u hamgylchedd.

**Atgyfeirio** Trosglwyddo cyfrifoldeb am ofal i drydydd parti at ddiben penodol, megis ymchwiliad ychwanegol, gofal neu driniaeth sydd y tu allan i gymhwysedd y ceiropractydd.

**Gweithiwr** gofal iechyd proffesiynol cofrestredig Person sydd wedi ei gofrestru fel aelod o unrhyw broffesiwn y mae adran 60(2) o Ddeddf Iechyd 1999 yn gymwys iddo.

Cymorth hunan-reoli Pan fydd gweithwyr iechyd proffesiynol, timau a gwasanaethau yn gweithio mewn ffyrdd sy'n sicrhau bod gan unigolion â chyflyrau hirdymor y wybodaeth, y sgiliau, yr hyder a'r cymorth sydd eu hangen arnynt i reoli eu cyflwr(au) yn effeithiol yng nghydestun eu bywyd bob dydd.

**Dylai** Yn dangos disgwyliad y GCC o ran yr hyn a fydd yn cael ei gynnwys er mwyn bodloni dyletswydd or-redol Safon. Defnyddir 'dylai' hefyd lle na fydd y ddyletswydd neu'r egwyddor yn berthnasol ym mhob sefyllfa neu

amgylchiad, neu lle mae ffactorau y tu allan i reolaeth y darparwr yn effeithio ar a all neu sut y gall fodloni'r disgwyliadau.

**Arwyddbost** Cyfeirio claf yn weithredol **a/neu gofalwr at y ffynhonnell fwyaf priodol o gymorth.**

Gall hyn gynnwys nodi i'r claf weithiwr iechyd neu ofal proffesiynol sydd â chymwysterau mwy addas (e.e. os yw ei ofyniad y tu hwnt i gwmpas ymarfer y ceiropractydd), neu i adnoddau fel pyrth gwe ac apiau a all ddarparu gwybodaeth awdurdodol neu gefnogi'r hunan. -cymorth neu hunanreolaeth.

**Addasrwydd myfyrwr i ymarfer** Yn ystod eu hyfforddiant i fod yn geiropractydd, mae angen i bob myfyriwr sydd wedi cofrestru ar raglen ceiropracteg ddangos bod eu hymddygiad personol a phroffesiynol o'r safonau uchel a ddisgwylir. Defnyddir addasrwydd myfyrwr i ymarfer yn y Safonau i gyfeirio at God y GCC, polisiau, gweithdrefnau a chanllawiau cyhoeddedig sy'n ymwneud â sicrwydd addasrwydd i ymarfer myfyrwr. **Proffesiynoldeb y GCC ar Waith: Mae Canllaw i Fyfyrrwyr Ceiropracteg ar Fod yn Addas i Ymarfer** yn esbonio sut mae hyn yn berthnasol i ddysgwyr sy'n dilyn rhaglen ceiropracteg gydnabyddedig.

Diagnosis gweithio Penderfyniad gweithredol yn cael ei adolygu'n barhaus.

## Cyfeiriadau

Mae dyfyniadau'n ymwneud â'r cyfeiriadau canlynol, neu eu diweddariadau mwy diweddar:

1. Y Cyngor Ceiropracteg Cyffredinol Y Cod Safonau perfformiad, ymddygiad a moeseg. 2016.
2. Sgiliau Iechyd, Health Education England a Sgiliau Gofal. Dulliau sy'n Canolbwyntio ar yr Unigolyn: Grymuso pobl yn eu bywydau a'u cymunedau i'w galluogi i wella ataliaeth, lles, iechyd, gofal a chymorth. 2017
3. Sackett DL, Straus ES, Richardson WS, Haynes RB, Meddygaeth Seiliedig ar Dystiolaeth: Sut i Ymarfer a Dysgu EBM. 2il arg. Churchill Livingstone; 2000.

---

Y Cyngor Ceiropracteg Cyffredinol  
Park House  
186 Kennington Park Road  
Llundain  
SE11 4BT

Ffôn: +44 020 7713 5155  
Gwefan: [www.gcc-uk.org](http://www.gcc-uk.org)  
Twitter: @GenChiroCouncil  
W3W: gains.fairly.rang

