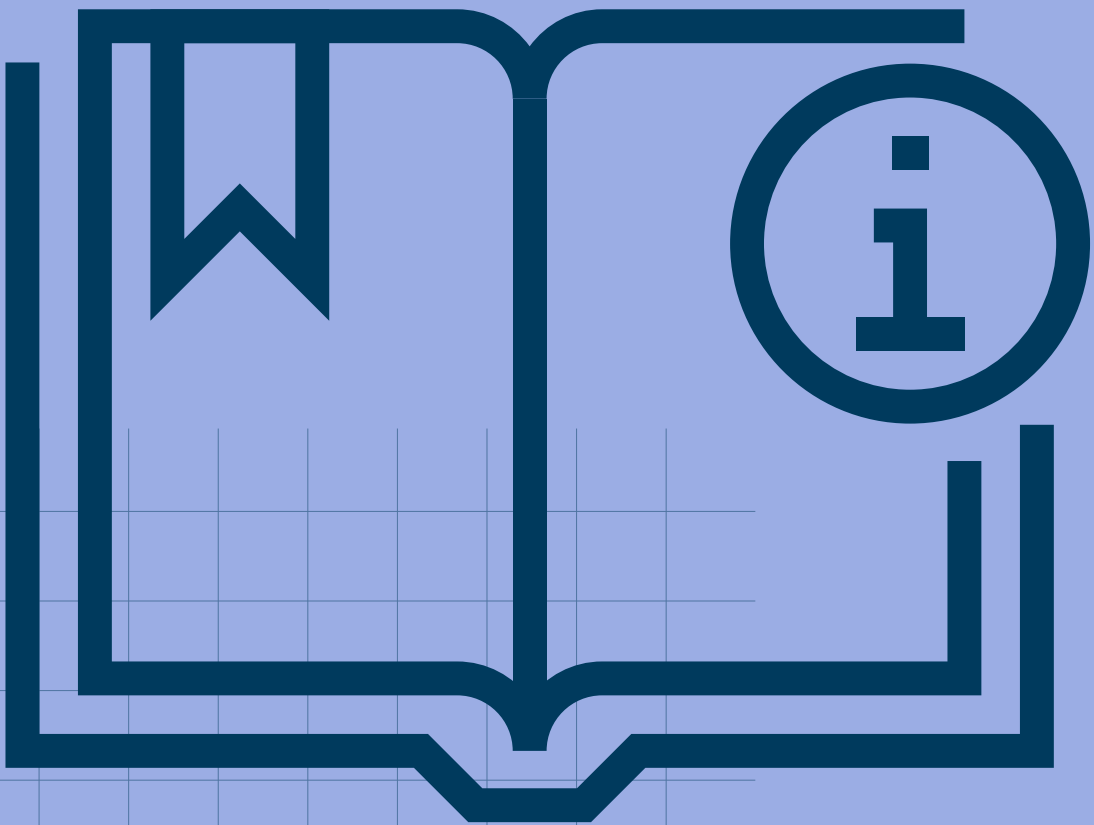


Y Cyngor Ceiropracteg Cyffredinol

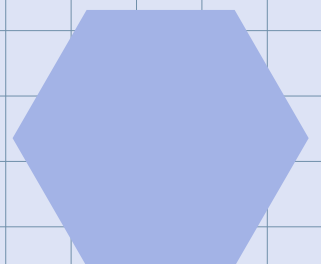
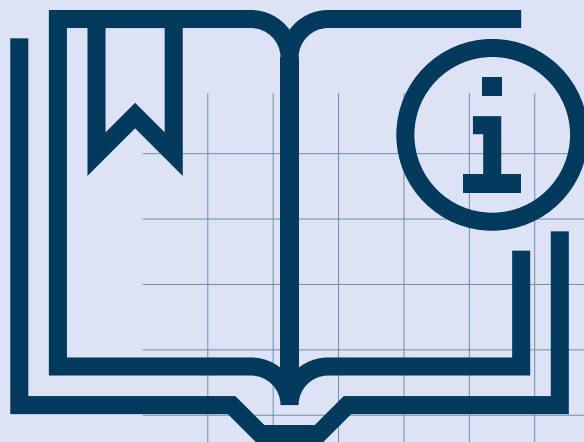
# Safonau Addysg gyda Disgwyliadau



Safonau

# Cynnwys

Rhagymadrodd	3
Safonau Addysg: Adran 1	4
Safonau Addysg: Adran 2	30
Geirfa a byrfoddau	55
Cyfeiriadau	59



# Cyflwyniad

## Amdanom ni

Y Cyngor Ceiropracteg Cyffredinol (GCC) yw'r rheolydd ar gyfer y proffesiwn ceiropracteg yn y DU, Ynys Manaw a Gibraltar. Ein pwrpas cyffredinol yw amddiffyn y cyhoedd ochr yn ochr â'n dyletswydd i ddatblygu a rheoleiddio'r proffesiwn.

Gwnawn hyn drwy osod safonau addysg ar gyfer unigolion sy'n hyfforddi i ddod yn geiropactyddion a safonau ymddygiad proffesiynol ar gyfer ceiropactyddion wrth eu gwaith.

Rhaid i bawb sy'n galw eu hunain yn geiropactydd yn y DU gofrestru gyda'r GCC. I fod yn gofrestredig, rhaid i unigolyn fodloni'r gofynion addysgol ar gyfer cofrestru a bod yn addas i ymarfer, sy'n golygu bod ganddo'r sgiliau, y wybodaeth, yr iechyd da a'r cymeriad i ymarfer yn ddiogel ac yn effeithiol.

## Y Safonau Addysg

Mae'r Safonau Addysg yn darparu'r fframwaith rheoleiddio ar gyfer gwerthuso a chydabod rhaglenni addysg ceiropracteg. Rhaid bodloni pob Safon er mwyn i raglen gael ei chydabod. Mae'r defnydd o 'rhaid' yn dynodi bod pob Safon yn cynrychioli dyletswydd neu egwyddor or-redol.

Trefnir y Safonau Addysg yn ddwy adran. Yn Adran Un, mae Safonau'n mynd i'r afael â chynnwys y cwricwlwm gan nodi canlyniadau dysgu sy'n ofynnol gan raglen i sicrhau bod y GCC yn cydnabod rhaglen. Rhaid i bob canlyniad dysgu o'r Safonau Addysg gael ei gynnwys yn amlwg, a'i asesu'n briodol, yn y rhaglen addysgol er mwyn i'r rhaglen gael ei chydabod.

Yn Adran Dau, mae Safonau yn cynrychioli gofynion ar gyfer sut mae rhaglen yn cael ei dylunio, ei chyflwyno, ei hasesu a'i monitro. Mae'r Safonau hyn yn sicrhau bod dysgwyr mewn rhaglenni gradd ceiropracteg yn cael addysg o ansawdd uchel i'w galluogi i ddatblygu'n ymarferwyr gofali iechyd sylfaenol diogel, cymwys ac effeithiol.

Mae'r GCC yn ymdrin â'i Safonau Addysg lle mae pob Safon yn eang ei natur, wedi'i hategu gan bwyntiau manylach yn y Disgwyliadau ar gyfer pob Safon. Nid yw nifer y Safonau, eu trefn o fewn parth, nifer y disgwyliadau, a lefel eu manylder, yn ddangosydd o'r pwysau a/neu faint o asesu ac addysgu sydd ei angen i fodloni'r Safon.

## Safonau Addysg a'r Cod

Mae canlyniadau dysgu'n adlewyrchu **Cod'y GCC**, a'i Ganllawiau, sy'n nodi'r safonau ymddygiad, perfformiad a moeseg ar gyfer ceiropactyddion, i sicrhau ymarfer cymwys a diogel. Trwy gysylltu canlyniadau dysgu â'r Cod, gall myfyrwyr fodloni'r gofynion hynny ar ôl cwblhau eu gofynion dysgu.

## Trefniadaeth y Safonau Addysg

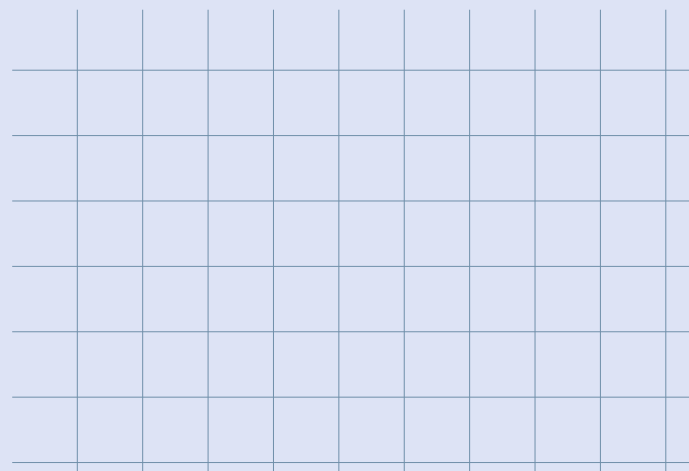
Mae'r Safonau Addysg sy'n dilyn wedi'u trefnu'n ddeg parth (A) sy'n adlewyrchu meysydd allweddol o bryder y GCC. Mae paragraff rhagarweiniol yn esbonio ffocws pob parth a'i ddiben o fewn y Safonau. Mae'r termau a amlygir mewn print trwm mewn cyflwyniad parth ill dau yn cynrychioli Safon lefel uchel sy'n dilyn. Mae rhai Safonau lefel uchel yn cael eu dadansoddi ymhellach i'w Safonau cydrannol culach. Dilyni'r safonau gan flychau disgwyliadau, yn ôl yr angen.

# Safonau Addysg: Adran 1

Mae safonau yn Adran 1 yn mynd i'r afael â chynnwys y cwricwlwm, gan nodi'r canlyniadau dysgu sy'n ofynnol ar gyfer rhaglen i gael cymeradwyaeth gan y GCC. Rhaid cynnwys pob un o'r rhain yn amlwg a'u hasesu'n briodol er mwyn i'r rhaglen gael ei chydabod. Mae'r Safonau wedi'u trefnu'n bum parth:

- A** Gofalu am gleifion
- B** Diogelwch ac ansawdd
- C** Proffesiynoldeb
- D** Dulliau clinigol
- E** Gofal iechyd cydweithredol

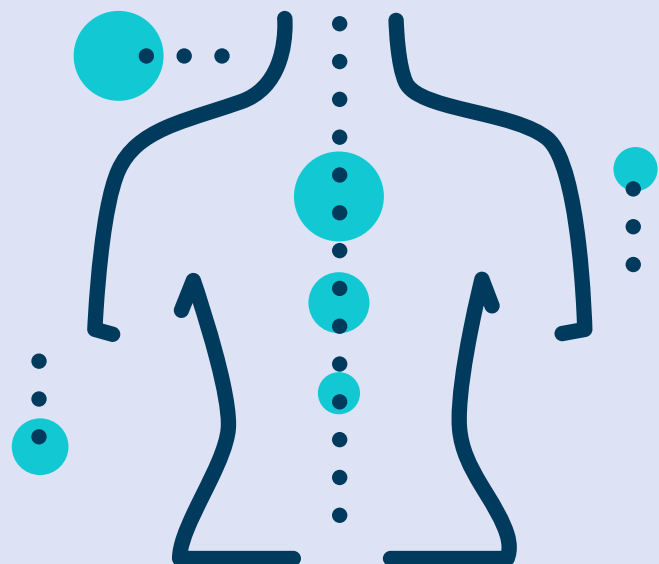
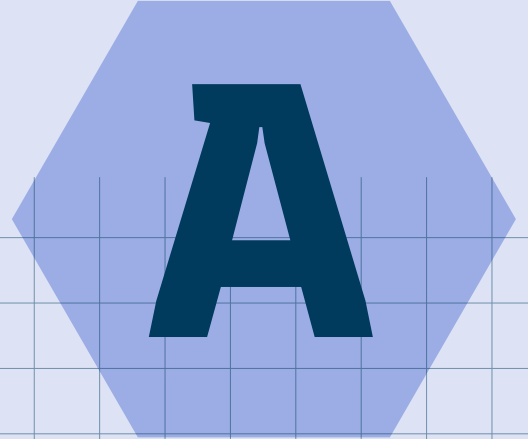
Rhaid i'r darparwr ddangos i'r GCC sut mae'r rhaglen yn bodloni pob un o'r Safonau canlynol.



# Parth A:

## Gofalu am Gleifion

Gofal a diogelwch cleifion yw blaenoriaeth y GCC. Mae'r Safonau Addysg yn sicrhau bod ceiropractyddion newydd yn gymwys i gyflawni eu dyletswydd gofal tuag at gleifion drwy **hybu eu diogelwch a'u lles**. Rhaid iddynt **gyfathrebu'n fedrus** ac effeithiol er budd cleifion a'r cyhoedd a darparu **dulliau gofal o ansawdd uchel sy'n canolbwyntio<sup>2</sup>** ar yr unigolyn.



# SAFONAU

## 1

### Rhoi anghenion a diogelwch cleifion wrth wraidd y broses ofal

#### 1.1

Dangos dealltwriaeth a gweithredu gweithdrefnau a chanllawiau diogelu perthnasol mewn perthynas â phobl agored i niwed

#### Disgwyliad

Adnabod ffactorau sy'n awgrymu bod cleifion yn agored i niwed; nodi arwyddion neu symptomau cam-drin neu esgeulustod a gallu diogelu plant, pobl ifanc, oedolion a phobl hŷn, gan gymryd camau priodol; ystyried bregusrwydd mewn gofal clinigol, asesu anghenion, cefnogaeth a chynllunio gofal ac atgyfeiriadau yn briodol; deall yr egwyddorion cyfreithiol a moesegol sy'n ymwneud â phobl agored i niwed, gan gynnwys y rhai â dementia.

#### 1.2

Cymhwyso egwyddorion cydraddoldeb, amrywiaeth a chynhwysiant i ofal cleifion, gan gydnabod effaith gwahaniaethu ar ganlyniadau cleifion a'r angen i leihau anghydraddoldebau iechyd

#### Disgwyliad

Deall egwyddorion cydraddoldeb, amrywiaeth a chynhwysiant (EDI), a'r ddeddfwriaeth berthnasol; deall ystyriaethau cydraddoldeb, amrywiaeth a chynhwysiant mewn darpariaeth gofal iechyd; adnabod rhagfarn anymwybodol; deall y cysyniad o anghydraddoldebau iechyd, ffactorau cyfrannol a dulliau i'w lleihau; cydnabod anghydraddoldebau iechyd mewn ymarfer ceiropracteg, gan gynnwys iechyd a gofal cyhyrsgwyddol a mesurau a allai leihau'r rhain.

#### 1.3

Aseu galluedd meddyliol claf i wneud penderfyniad penodol, gan wybod pryd a sut i weithredu

#### Disgwyliad

Deall egwyddorion galluedd, hawliau cleifion, cymhwysedd Gillick a chyfrifoldeb rhiant; deall deddfwriaeth allweddol yn ymwneud â galluedd meddyliol; deall dulliau ar gyfer asesu galluedd a gweithredu hyn gyda chleifion; deall y protocolau sy'n ymwneud â chaniatâd i driniaeth neu ofal ar gyfer pobl a allai fod â diffyg galluedd meddyliol (gan gynnwys unigolion â dementia); deall egwyddorion atwrneiaeth arhosol.

#### 1.4

Cynnal cyfrinachedd a pharchu urddas a phreifatrwydd cleifion

#### Disgwyliad

Deall deddfwriaeth allweddol yn ymwneud â chyfrinachedd a diogelu data; deall a chyflawni eu cyfrifoldebau fel darparwr gofal iechyd o ran cynnal cyfrinachedd mewn perthynas ag urddas a phreifatrwydd cleifion (gan gynnwys deall pryd y gellir torri cyfrinachedd); deall rôl hebryngwyr ac eiriolwyr mewn gofal iechyd.

## 1.5

**Cael a chofnodi caniatâd gwybodus cleifion yn briodol trwy gydol y broses ofal**

### Disgwyliad

Deall eu rhwymedigaethau cyfreithiol a moesegol; bod yn ymwybodol o gyfraith achosion berthnasol; deall pryd mae angen caniatâd cleifion a pha ffurf y dylai fod; deall y dystiolaeth sy'n ymwneud ag ansawdd caniatâd gwybodus (gan gynnwys y defnydd o gymhorthion), a'i effaith ar ofal cleifion; rhoi gweithdrefnau effeithiol ar waith yn feirniadol i gael caniatâd gwybodus o ansawdd da gan gleifion; cofnodi'n briodol y caniatâd a roddir gan gleifion.

## 1.6

**Llunio cofnodion cleifion clir y gellir eu priodoli**

### Disgwyliad

Deall rôl a phwysigrwydd cadw cofnodion clinigol; dilyn arfer da cydnabyddedig i ddogfennu pob rhyngweithio â chleifion yn gywir, yn llawn ac yn glir; sicrhau bod cofnodion sy'n ymwneud â chleifion i'w priodoli.

## 2

**Cyfathrebu'n glir, yn sensitif ac yn effeithiol gyda chleifion a'r cyhoedd trwy ddulliau llafar, ysgrifenedig ac electronig**

## 2.1

**Arddangos amrywiaeth o ddulliau priodol ac effeithiol ar gyfer cyfathrebu ag eraill a gwrando, gan allu dewis o blith y rhain a symud rhyngddynt**

### Disgwyliad

Arddangos sgiliau cyfathrebu sylfaenol, gan gynnwys dulliau geiriol a di-eiriau; deall sut y gall ffactorau cleifion effeithio ar ganlyniadau a nodweddion y rhain (ee oedran, rhyw, diwylliant, ethnigrwydd, statws economaidd-gymdeithasol a chredoau ysbrydol neu grefyddol); dangos y gallu i wrando'n effeithiol; dangos y gallu i ddewis o wahanol ddulliau cyfathrebu a symud rhyngddynt.

## 2.2

Gwerthuso ac ymateb i anghenion cyfathrebu cleifion, gan ddangos dealltwriaeth o'r angen i wneud addasiadau i'r dull neu i ddarparu cymorth, os oes angen

### Disgwyliad

Defnyddio iaith annhechnegol, gan osgoi jargon, wrth gyfathrebu â chleifion am eu hiechyd a'u gofal; cyfathrebu'n glir, yn sensitif ac yn effeithiol mewn sefyllfaoedd a allai fod yn heriol i'r claf (a allai gynnwys pan fyddant yn torri newyddion drwg); gwerthuso gallu cyfathrebu cleifion; darparu esboniad, cyngor a chymorth sy'n cyfateb i lefel dealltwriaeth ac anghenion cleifion, gan wneud addasiadau rhesymol i hwyluso dealltwriaeth cleifion os oes angen; cydnabod rôl dehonglwyr, eiriolwyr, gofalwyr neu deulu a gwybod sut i gynnwys y rhain i gefnogi cyfathrebu, os oes angen; gwybod sut i ddiwallu anghenion pobl nad oes ganddynt y galluedd i ddod i benderfyniad am eu gofal neu i gyfleu penderfyniad yn ei gylch.

## 2.3

Defnyddio cyfathrebu fel dull o wella gofal cleifion

### Disgwyliad

Dangos dealltwriaeth o effaith iaith ar ddeilliannau i gleifion; dewis iaith sy'n gwella gofal; cydnabod yr angen i ddarparu'r wybodaeth angenrheidiol i gleifion, neu bobl sy'n gweithredu ar eu rhan, i'w galluogi i wneud penderfyniadau ar y cyd; cefnogi'r defnydd o wybodaeth hygyrch ee cyfeirio; defnydd dulliau telegyfathrebiadau/digidol o gyfleu gwybodaeth, gan ymgysylltu â'r rhain yn briodol (gan gynnwys cynnal ymgynghoriadau o bell).

## 3

**Darparu gofal yn seiliedig ar egwyddorion dulliau gweithredu sy'n canolbwyntio ar yr unigolyn**

### 3.1

Ymgysylltu'n effeithiol â chleifion trwy sgysiaau a rhyngweithiadau unigol

### Disgwyliad

Deall pwysigrwydd a chysyniad amgylchedd diogel, cefnogol ar gyfer rhyngweithio â chleifion; dangos empathi a thosturi; cyflwyno'n sensitif bynciau a allai fod yn heriol i'r person; nodi a deall effaith bioseicogymdeithasol poen ac anableded parhaus ar unigolion; nodi'r hyn sy'n bwysig i'r claf; cymryd rhan mewn sgysiaau am ffitrwydd i weithio gyda chleifion, gan gynnwys asesu'r ffactorau bioseicogymdeithasol sy'n cefnogi eu gallu gweithredol.



### 3.2

Galluogi a chefnogi cleifion yn eu gofal, eu hiechyd a'u lles

#### Disgwyliad

Asesu a hyrwyddo llythrennedd iechyd a lefel actifadu cleifion (eu gwybodaeth, eu sgiliau a'u hyder ynghylch eu hiechyd, gofal a lles); deall y model gofal cronig; deall y cysyniad o gydgyhyrchu unigoledig a'i roi ar waith wrth ofalu am gleifion; deall rôl hunanreolaeth gefnogol; deall a gweithredu penderfyniadau ar y cyd.

### 3.3

Cefnogi a rheoli cleifion â chymhlethdod uchel o ffactorau corfforol, seicolegol a chymdeithasol ar y cyd

#### Disgwyliad

Bod yn ymwybodol o'r dystiolaeth ar gyfer effaith cyd-forbidrwydd, a ffactorau seicolegol a chymdeithasol ar allu cleifion i ymgysylltu â gofal ac ar ganlyniadau; adnabod cymhlethdod bioseicogymdeithasol a nodi ffactorau cyfrannol; yn unigol ar y cyd â chleifion, cynlluniau gofal priodol sy'n ystyried y ffactorau hyn ac sy'n lleihau baich gofal; cydweithio'n briodol â gweithwyr iechyd a gofal cymdeithasol proffesiynol eraill, yn ogystal â chleifion, gofalwyr a theluoedd; addasu arferion i ddiwallu anghenion cleifion ag anableddau neu namau, gan gynnwys y rheini ag anableddau dysgu, dementia a namau gwybyddol eraill.

## Y Safonau a'r Cod

Datblygu addasrwydd i ymarfer mewn perthynas ag Egwyddorion A1-5, A7, C1-8, D2-4, E1-7, F1, F3-5, H1-6 y Cod

### Gwybodaeth bellach

I gael arweiniad rheoleiddiol ar ganiatâd, gweler y Canllawiau ar Ganiatâd (y Cyngor Ceiropracteg Cyffredinol 2016)<sup>3</sup>

I gael rhagor o fanylion am sgiliau cyfathrebu a meithrin perthnasoedd craidd, gweler Dulliau Person-Ganolog (Sgiliau Iechyd ac Addysg Iechyd Lloegr 2017)<sup>2</sup>

I gael rhagor o fanylion am y safonau hyfforddiant dementia sylfaenol a argymhellir ar gyfer gweithwyr gofal iechyd proffesiynol a allai ddod ar draws unigolion â dementia, gweler haen 2 o Fframwaith Safonau Hyfforddiant Dementia (Skills for Health, Health Education England a Skills for Care 2018)<sup>4</sup>

I gael arweiniad ar gydymffurfio â'r Rheoliad Diogelu Data Cyffredinol, gweler y Canllaw i'r Rheoliad Diogelu Data Cyffredinol (GDPR) (Swyddfa'r Comisiynydd Gwybodaeth 2018)<sup>5</sup>

Ar gyfer argymhellion canllaw clinigol ynghylch gwneud penderfyniadau ar y cyd, gweler Rhannu Penderfyniadau (Sefydliad Cenedlaethol dros Ragoriaeth mewn Iechyd a Gofal 2021)<sup>6</sup>

# Parth B:

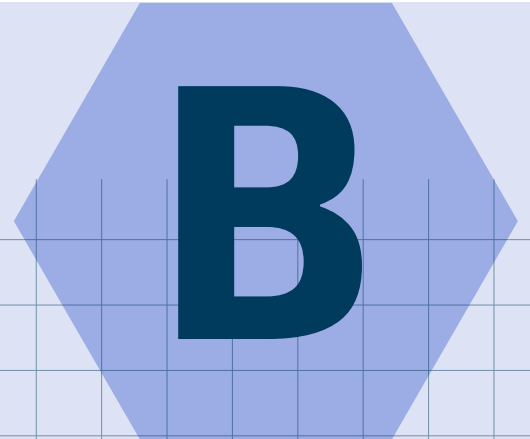
## Diogelwch ac Ansawdd

Mae gofynion y GCC ar gyfer ceiropractyddion yn pwysleisio'r angen i roi buddiannau iechyd cleifion yn gyntaf a darparu safon dda o ofal ac ymarfer clinigol<sup>1</sup>. Mae'r Safonau hyn yn sicrhau bod ceiropractyddion newydd yn deall ac yn gweithredu'r egwyddorion canlynol, sy'n sail i ddiogelwch ac ansawdd gofal.

Yn gyntaf, mae **hygyrchedd gofal iechyd** yn bwysig i gleifion, a rhaid i geiropractyddion newydd hyrwyddo hyn yn weithredol, gan ystyried egwyddorion cydraddoldeb, amrywiaeth a chynhwysiant.

Yn ail, mae angen i geiropractyddion newydd ddeall a defnyddio systemau cadarn i **gadw cleifion yn ddiogel**, gan weithio gydag eraill i ymestyn a datblygu mecanweithiau i hyrwyddo diogelwch ac atal niwed.

Yn drydydd, **mae sicrhau ansawdd y gofal** a ddarperir yn ganolog i amddiffyn cleifion. Felly, rhaid i geiropractyddion newydd allu gweithredu dulliau ar gyfer gwelliant parhaus yn eu gofal o gleifion a hefyd yn ehangach os ydynt yn gweithio mewn lleoliad tîm.



# SAFONAU

## 4

### Cydnabod pwysigrwydd hyrwyddo gofal iechyd hygyrch i bawb

#### Disgwyliad

Deall effaith anghydraddoldebau iechyd ac ystyried materion cydraddoldeb, amrywiaeth a chynhwysiant ar allu cleifion i gael mynediad at ofal; deall effaith agweddau ar amgylchedd ffisegol cyfleusterau gofal iechyd, gan gynnwys hygyrchedd, profiad i ddefnyddwyr a rôl mewn canlyniadau therapiwtig (ee egwyddorion dementia-gyfeillgar).

## 5

### Hyrwyddo a chynnal diwylliant o ddiogelwch, i amddiffyn cleifion ac atal niwed cyn iddo ddigwydd

#### 5.1

#### Cynnal amgylcheddau gofal iechyd diogel

#### Disgwyliad

Deall eu dyletswydd fel gweithiwr gofal iechyd proffesiynol i gymryd camau priodol i sicrhau diogelwch cleifion; dangos dealltwriaeth o'r sylfaen dystiolaeth sy'n sail i ddiogelwch cleifion mewn gofal iechyd; deall a chymhwyso egwyddorion asesu risg a rheoli risg; mynd i'r afael â phryderon iechyd a diogelwch a nodwyd, gan godi neu uwchgyfeirio pryderon i gydweithwyr, lle bo'n briodol, gan gynnwys wrth ddarparu triniaeth a chyngor o bell; defnyddio mesurau rheoli heintiau priodol.

#### 5.2

#### Ymgysylltu â systemau a gweithdrefnau i hyrwyddo diogelwch cleifion

#### Disgwyliad

Disgrifio ac ymgysylltu'n rhagweithiol â systemau llywodraethu a monitro clinigol i sicrhau diogelwch; ymgysylltu â systemau adrodd digwyddiadau diogelwch perthnasol, adolygu data a materion diogelwch a nodir yn y rhain; bod yn ymwybodol o rôl ymarferwyr gofal iechyd wrth gyfrannu at ddatblygu a gwella systemau diogelwch, er mwyn gwella amddiffyniad cleifion yn y dyfodol.

#### 5.3

#### Rheoli digwyddiadau diogelwch, gwallau neu gwynion, i amddiffyn diogelwch cleifion ac i atal niwed yn y dyfodol

#### Disgwyliad

Cymryd camau priodol mewn argyfwng, gan gynnwys darparu cymorth cyntaf priodol, arweinyddiaeth glinigol ac atgyfeirio neu gyfeirio cleifion i sicrhau eu bod yn cael gofal diogel ac amserol; adnabod sefyllfaoedd anffafriol a'u rheoli'n effeithiol, gan gynnwys digwyddiadau anffafriol a adroddwyd yn dilyn gofal, mathau eraill o ddigwyddiadau diogelwch yn digwydd, neu sydd â'r potensial i fod wedi digwydd yn ymarferol, a chwynion yn ymwneud â diogelwch a godir gan gleifion, cydweithwyr neu weithlu; adnabod, rhannu ac adrodd ar gamgymeriadau, cyflawni'r Ddyletswydd Gonestrwydd a chodi neu uwchgyfeirio pryderon os oes rheswm i gredu bod cleifion neu'r cyhoedd mewn perygl; dysgu oddi wrth eu gwallau eu hunain ac eraill i atal niwed yn y dyfodol.

## 6

### Hyrwyddo a chynnal ansawdd mewn ymarfer a darpariaeth gwasanaeth

#### 6.1

Deall, gweithredu a dangos gallu i integreiddio gwelliant parhaus o ansawdd yn eu harfer eu hunain

#### Disgwyliad

Deall y cysyniad o ansawdd gofal a'i gydrannau; deall gwerth cynnwys cleifion wrth werthuso a gwella eu hymarfer eu hunain; deall a defnyddio dulliau llywodraethu clinigol priodol i wella ymarfer; gweithredu metrigau ansawdd eu hymarfer eu hunain, gan gynnwys casglu a dadansoddi data perthnasol yn systematig, cynnal archwiliadau clinigol a gwerthuso ymarfer; defnyddio mesurau safonedig, gan gynnwys PROMau a PREMAu dibynadwy a dilys, i werthuso ansawdd; nodi meysydd i'w gwella, gweithredu mesurau gwella ansawdd ac ail-werthuso.

#### 6.2

Ymgysylltu â systemau a gweithdrefnau i hyrwyddo ansawdd mewn arferion tîm ehangach a darparu gofal

#### Disgwyliad

Dangos ymwybyddiaeth o egwyddorion a phwysigrwydd cynllunio sy'n canolbwyntio ar yr unigolyn a chydgyhyrchu gwasanaethau gofal iechyd (gan gynnwys mewn lleoliadau ceiropracteg neu aml-broffesiynol) a chleifion a/neu mewn bwn gofalwyr i fentrau gwella ansawdd; deall yr angen i gynnig beirniadaeth/gwerthuso arfer, er mwyn nodi meysydd i'w gwella, a rôl ymchwil (gan gynnwys archwilio) yn y broses hon; disgrifio ac ymgysylltu â systemau llywodraethu clinigol a monitro perthnasol i sicrhau ansawdd ymarfer tîm ehangach, gan adolygu data a/neu materion ansawdd a nodwyd o fewn y rhain a gweithredu mesurau gwella ansawdd; deall yr angen i gyfrannu at ddatblygu a gwella systemau, gwella darpariaeth ac ansawdd gofal yn y dyfodol, a mynd i'r afael ag anghydraddoldebau iechyd.

## Y Safonau a'r Cod

Datblygu addasrwydd i ymarfer mewn perthynas ag egwyddorion A3-6, C, C9, D3 y Cod

## Gwybodaeth bellach

I gael rhagor o wybodaeth am addysg mewn diogelwch cleifion rhagweithiol, gweler Maes Llafur Cenedlaethol Diogelwch Cleifion 2.0 yr Academi Colegau Meddygol Brenhinol (2021)

Am fanylion a mynediad i'r System Adrodd a Dysgu Digwyddiad Cleifion Ceiropracteg (CPiRLau), gweler CPiRLS | Coleg Brenhinol y Ceiropractyddion ([rcc-uk.org](http://rcc-uk.org))<sup>7</sup>

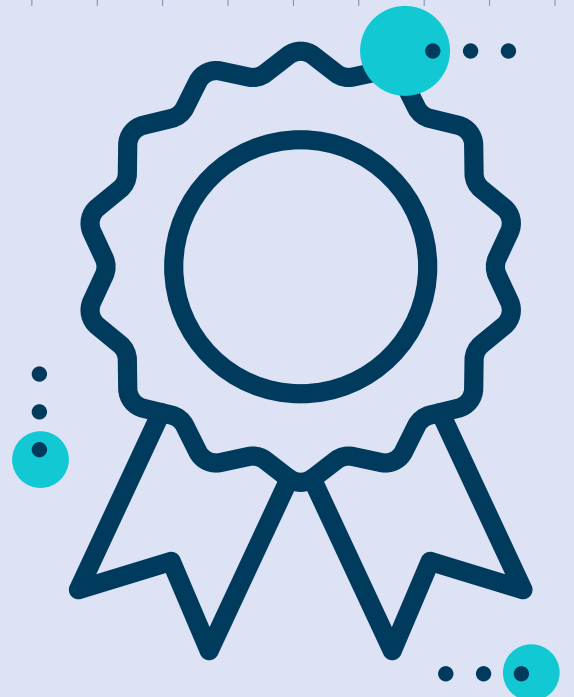
# Parth C:

## Proffesiynoldeb

Mae gwerthoedd ac ymddygiadau proffesiynol yn sail i bopeth y mae ceiropractydd yn ei wneud yn ei ymarfer ceiropracteg ac fel cynrychiolydd o'r proffesiwn. Mae'r Safonau yn datblygu proffesiynoldeb. Maent yn sicrhau bod ceiropractyddion newydd yn deall yr hyn y mae'n ei olygu i fod yn **weithiwr gofal iechyd proffesiynol a reoleiddir, y ddeddfwriaeth a'r canllawiauperthnasol, a'r safonau gofynnol o ymddygiad moesegol a phroffesiynol**. Mae'r Safonau'n ymgorffori'r ymagwedd ymddygiadol o **feddwl yn feirniadol a'r defnydd priodol o dystiolaeth** i bob agwedd ar ymarfer proffesiynol, ac ymgysylltu â **datblygiad proffesiynol** i sicrhau bod y ceiropractydd yn cynnal cymhwysedd drwy gydol ei fywyd proffesiynol.



C



# SAFONAU

## 7

**Egluro natur a chyd-destun ceiropracteg fel proffesiwn a reoleiddir yn y DU, yn ogystal â dyletswyddau ceiropractyddion fel gweithwyr gofal iechyd proffesiynol cofrestredig a chymharu cyd-destun y DU ag eraill ledled y byd**

### Disgwyliad

Deall y broses o reoleiddio'r proffesiwn ledled y DU fel un o nifer o broffesiynau gofal iechyd a reoleiddir yn statudol; deall effaith rheoleiddio gofal iechyd ar amddiffyn cleifion a'r cyhoedd; cydnabod effaith rheoleiddio statudol ar y proffesiwn ceiropracteg o gymharu â'r gwledydd hynny lle nad oes cofrestriad gwirfoddol na gwladwriaethol a deall effaith deddfwriaeth y DU ar y proffesiwn; deall strwythur y proffesiwn ceiropracteg yn y DU a diben cyrff cynrychioliadol (gan gynnwys cymdeithasau proffesiynol, colegau, cymdeithasau a chymdeithasau cleifion); bod yn ymwybodol o'r rhyngweithio rhwng sefydliadau ceiropracteg y DU a rhyngwladol.

## 8

**Cydnabod, deall a disgrifio deddfwriaeth, safonau rheoleiddio a chanllawiau penodol sy'n berthnasol i waith ceiropractyddion**

### Disgwyliad

Cydnabod, deall a disgrifio deddfwriaeth gyfredol sy'n berthnasol i ymarfer ceiropracteg (mae'r GCC yn disgrifio'r ddeddfwriaeth hon gyda dolenni ar ei wefan); deall a disgrifio egwyddorion y Cod, dyletswyddau a osodir gan y gyfraith a phwysigrwydd cydymffurfiaeth gyfreithiol i weithwyr proffesiynol; deall rôl gyffredinol canllawiau; deall a disgrifio'r canllawiau rheoleiddiol /cyd-reoleiddiol a gyhoeddwyd gan y GCC ([www.gcc-uk.org/guidance](http://www.gcc-uk.org/guidance)); adnabod a deall ffynonellau awdurdodol eraill o arweiniad ar gyfer gweithwyr gofal iechyd proffesiynol.

## 9

**Arddangos atebolrwydd, dirnadaeth ac ymddygiad proffesiynol**

### 9.1

**Dangos dealltwriaeth o natur proffesiynoldeb, moeseg broffesiynol ac atebolrwydd**

### Disgwyliad

Deall y cysyniad o broffesiynoldeb; trafod gwneud penderfyniadau moesegol; gwerthuso'n feirniadol ac argymhell atebion i gyfyng-gyngor moesegol sy'n berthnasol i geiropracteg; cynnal safonau moesegol uchel o ymddygiad proffesiynol yn gyffredinol yn ogystal â chyflawni safonau uchel o ymarfer ceiropracteg; deall pwysigrwydd atgyfeiriadau at weithwyr gofal iechyd proffesiynol eraill; cydnabod pwysigrwydd cywirdeb gonest a ffeithiol wrth hysbysebu gwasanaethau ceiropracteg; deall Dyletswydd Gonestrwydd; deall pwysigrwydd cymryd camau priodol os credwch nad yw ymarfer yn ddiogel oherwydd eich iechyd a'ch lles corfforol a meddyliol eich hun.

## 9.2

Dangos mewnwelediad proffesiynol i'w hymddygiad a'u perfformiad eu hunain

### Disgwyliad

Cydnabod effaith bosibl eu hagweddau, gwerthoedd, credoau, canfyddiadau a thueddiadau personol (a all fod yn anymwybodol) ar unigolion a grwpiau, gan nodi strategaethau i fynd i'r afael â hyn; cydnabod terfynau eich gwybodaeth, eich sgiliau a'ch profiad eich hun a phwysigrwydd gweithio o fewn hyn; adnabod pan fo cyflwr yn fwy na'i allu i ymdrin ag ef yn ddiogel ac yn effeithiol.

## 9.3

Cynnal perthnasoedd proffesiynol priodol

### Disgwyliad

Cydnabod a deall natur ffiniau proffesiynol; ystyried pobl agored i niwed; cynnal ymddygiad proffesiynol mewn sefyllfaoedd heriol, gan gynnwys mewn sefyllfaoedd o anghydnawsedd personol; adnabod sefyllfaoedd a allai arwain at anfodlonrwydd neu gŵyn; dangos gallu i reoli cwynion yn briodol.

# 10

**Gwreiddio'r defnydd o dystiolaeth wedi'i gwerthuso'n feirniadol mewn ymarfer proffesiynol i wella gofal cleifion**

## 10.1

Disgrifio'r gwahanol ddulliau ymchwil sy'n llywio arfer proffesiynol, a'r cryfderau a'r cyfyngiadau sy'n gynhenid yn eu dyluniad

### Disgwyliad

Disgrifio epistemoleg ac ontoleg ymchwil ym maes gofal iechyd; disgrifio'r dull gwyddonol sylfaenol; disgrifio dulliau ymchwil (gan gynnwys archwilio, astudiaethau meintiol ac ansoddol) sy'n llywio dealltwriaeth o fecanweithiau effaith ymyriadau, effeithiolrwydd ac effeithiolrwydd clinigol, mynychder cyflwr ac epidemioleg, diagnosis, dewis mesurau canlyniadau cleifion, ffactorau prognostig, meintioli risgiau gofal a sefydlu cysylltiadau rhwng ymyriadau a digwyddiadau andwyol, claf a/neu safbwyntiau a phrofiadau gofalwyr a gwerthusiad o ansawdd y gofal; disgrifio dulliau ymchwil eilaidd gan gynnwys adolygiadau systematig, meta-ddadansoddiadau a datblygu canllawiau clinigol; cydnabod cryfderau a chyfyngiadau cynhenid pob dull ymchwil.

## 10.2

**Gwerthuso ansawdd yn feirniadol o fewn astudiaethau unigol, ac ar draws corff o dystiolaeth, a nodi cyfyngiadau ar ddehongli canfyddiadau**

### Disgwyliad

Gwerthuso'r risg o ragfarn a chyfyngiadau mewn astudiaethau unigol, gan ddefnyddio offer wedi'u dilysu i arfarnu'r rhain; defnyddio dulliau systematig o ganfod a gwerthuso ansawdd ar draws corff o dystiolaeth; disgrifio'r broses o ddatblygu canllawiau clinigol; nodi ffactorau sy'n cyfyngu ar ddehongli canfyddiadau a'u cymhwysiad i ymarfer (gan gynnwys effaith maint y sampl a'r cysyniadau o faint yr effaith, ychydig iawn o wahaniaeth pwysig a chyffredinolrwydd y canfyddiadau).

## 10.3

**Integreiddio tystiolaeth a werthuswyd yn feirniadol i ymarfer proffesiynol**

### Disgwyliad

Arddangos y defnydd o offer a systemau i chwilio am dystiolaeth a chael mynediad iddi; defnyddio tystiolaeth a werthuswyd yn feirniadol i fynd i'r afael â phroblemau a materion sy'n codi yn ymarferol; rhoi dulliau sefydledig ar waith i sicrhau bod arfer yn gyson â'r dystiolaeth a'r canllawiau clinigol presennol o'r ansawdd gorau; cynnal safonau moesegol wrth gymhwyso canfyddiadau ymchwil i ymarfer (gan gynnwys cynrychiolaeth gywir o dystiolaeth sy'n cefnogi honiadau a wneir am ddulliau gofal); esbonio rôl tystiolaeth yn syml ac yn glir i gleifion; esbonio'n glir i gleifion lle mae tystiolaeth yn gyfyngedig neu ddim yn bodoli a goblygiadau hyn i'w gofal; cyfleu perthnasedd canfyddiadau ymchwil ac arfer gorau i gymheiriaid; deall rôl cyfathrebu canfyddiadau ymchwil i gymheiriaid a sefydliadau i wella canlyniadau ar gyfer cleifion a phrofiad cleifion.

## 10.4

**Ymwneud yn briodol ag ymchwil**

### Disgwyliad

Deall egwyddorion cymeradwyaeth foesegol ar gyfer ymchwil sy'n cynnwys cyfranogwyr dynol; disgrifio materion moesegol a llywodraethu wrth gynnal ymchwil neu recriwtio cleifion fel cyfranogwyr ymchwil (er enghraifft, ymgysylltu ag ymchwil seiliedig ar ymarfer a rhwydweithiau casglu data); deall materion yn ymwneud â lledaenu canfyddiadau ymchwil (cysyniad o awduraeth ac eiddo deallusol, prosesau ar gyfer cyhoeddi adolygiad gan gymheiriaid); yn ymwybodol o lwybrau gyrfa ymchwil ac yn gallu nodi eu hanghenion gwybodaeth a sgiliau eu hunain, fel y bo'n briodol; dangos ymwybyddiaeth o rwydweithio a chydweithio ymchwil.



## 11

**Defnyddio ymarfer myfyriol fel arf ar gyfer datblygiad personol; cymryd cyfrifoldeb am eu hanghenion dysgu eu hunain, er mwyn gwella gofal a diogelwch cleifion**

**Disgwyliad**

Cymryd rhan mewn ymarfer myfyriol ar eu gwybodaeth, eu sgiliau a'u hymddygiad er mwyn llywio'r gwaith o nodi a blaenoriaethu anghenion dysgu; dangos gallu i gynllunio, trefnu, cofnodi a gwerthuso eu dysgu parhaus a'u datblygiad proffesiynol eu hunain; cydnabod pwysigrwydd hyn i gyflawni gofynion proffesiynol, rheoleiddiol a chyflogaeth cydnabod pwysigrwydd diweddarau gwybodaeth a sgiliau yn parhaus, gan ymgorffori tystiolaeth sy'n dod i'r amlwg ac arfer gorau, trwy gydol eu bywyd proffesiynol.

**Y Safonau a'r Cod**

Datblygu addasrwydd i ymarfer mewn perthynas ag Egwyddorion A1-5, A7, B1-7, B9, C2-8, D1-4, F1-2, F5, G1-6, H2, H4, H7 y Cod

**Gwybodaeth bellach**

I gael rhagor o wybodaeth am y ddeddfwriaeth gyfredol sy'n berthnasol i ymarfer ceiropracteg, gweler gwefan y GCC [www.gcc-uk.org/about-us/what-we-do/legislation](http://www.gcc-uk.org/about-us/what-we-do/legislation)

I gael rhagor o wybodaeth am ganllawiau rheoleiddiol a chyd-reoleiddio, gweler gwefan y GCC [www.gcc-uk.org/i-am-a-chiropractor/guidance/toolkits-and-guidance](http://www.gcc-uk.org/i-am-a-chiropractor/guidance/toolkits-and-guidance)

I gael rhagor o fanylion am gymwyseddau ymchwil lefel mynediad a argymhellir (lefel 'ymwybyddiaeth'), i gefnogi arfer sy'n seiliedig ar dystiolaeth, gweler Fframwaith Ymarferwyr Ymchwil y Cyngor Proffesiynau Perthynol i Iechyd (CAHPR) (Harris et al, 2019)<sup>8</sup>.

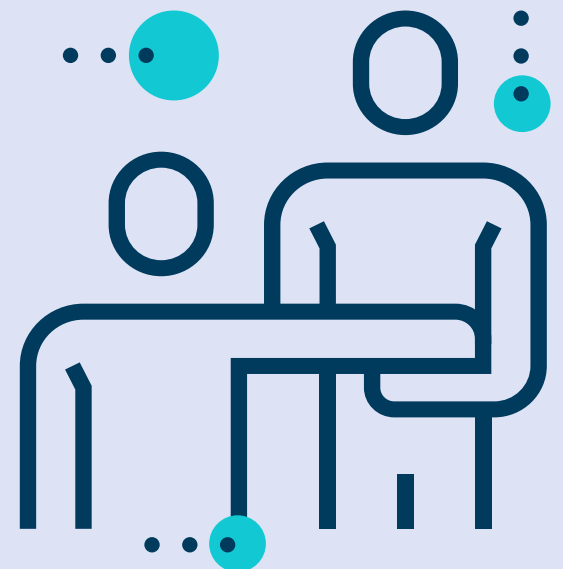
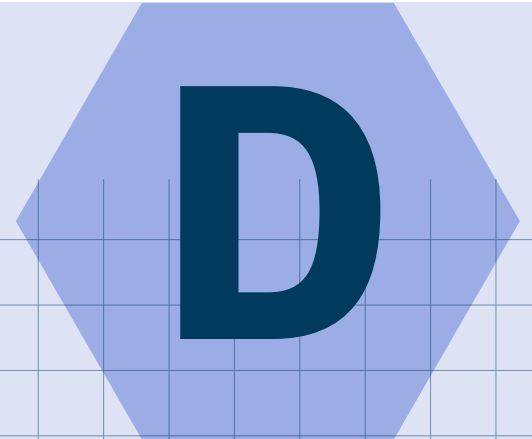
I gael esboniad pellach am ddiffiniad ac egwyddorion meddygaeth Seiliedig ar Dystiolaeth, gan gynnwys gwerthusiad critigol o dystiolaeth, gweler Meddygaeth Seiliedig ar Dystiolaeth: Sut i Ymarfer ac Addysgu EBM (Sackett et al, 2000)<sup>9</sup>

# Parth D:

## Dulliau Clinigol

Mae gweithio'n annibynnol mewn lleoliad gofal sylfaenol yn gofyn am wybodaeth, sgiliau a chymwyseddau clinigol lefel uchel. Dylai ceiropractyddion newydd fabwysiadu ymagwedd unigol at ofal cleifion, gan ddefnyddio tystiolaeth a werthuswyd yn feirniadol i gefnogi eu penderfyniadau, ac ymgorffori ffactorau sy'n berthnasol i'r claf hwnnw a'r ymarferydd.

Mae'r Safonau'n sicrhau bod meddwl yn feirniadol yn sail i ddulliau clinigol, a bod tystiolaeth yn cael ei hintegreiddio wrth **asesu, ymchwilio a gwneud diagnosis** o anghenion iechyd cleifion, ymresymu clinigol a gwneud penderfyniadau, a **chynllunio gofal a rheoli cyflyrau**. Rhaid i geiropactyddion newydd allu darparu gofal amlfodd i ddiwallu anghenion eu cleifion. Mae'r Safonau'n sicrhau cymhwysedd mewn ystod o ddulliau gofal sy'n cynnwys hybu hunanreolaeth, dulliau gweithredu â llaw, technegau adsefydlu ac addysg am boen. Mae'r Safonau hefyd yn cydnabod rôl bwysig gweithwyr gofal iechyd proffesiynol o ran **atal, hybu iechyd ac iechyd y boblogaeth**, gan sicrhau gallu ceiropactyddion newydd i ymgysylltu â'r rhain.



# SAFONAU

## 12

### Asesu iechyd a phennu anghenion iechyd y claf

#### 12.1

Dangos dealltwriaeth o'r ystod o anghenion iechyd sy'n berthnasol i geiroprectyddion a natur ac effaith penderfynyddion iechyd corfforol, seicolegol a chymdeithasol

#### Disgwyliad

Deall perthnasedd nodweddion cleifion (er enghraifft, oedran, rhyw, ethnigrwydd, galwedigaeth, ffactorau ffordd o fyw, canfyddiadau iechyd a chanfyddiadau iechyd y cyhoedd) a natur eu cwynion (er enghraifft, mynychder, mynychder, cronigedd, difrifoldeb) i'w hiechyd a statws iechyd, hanes naturiol y cyflwr a'u prognosis; disgrifio achos, patholeg, symptomatoleg, hanes naturiol a phrognosis cyflyrau cyhyrsgerbydol, syndromau poen a chyd-forbidrwydd posibl eraill; adnabod penderfynyddion bioseicogymdeithasol iechyd – gall y rhain fod yn uniongyrchol gysylltiedig â'r elfennau uchod neu'n bresennol ynddynt eu hunain; deall cysyniad anabled ac egwyddorion adsefydlu.

#### 12.2

Gwahaniaethu rhwng strwythur normal ac annormal a gweithrediad y corff dynol

#### Disgwyliad

Dangos dealltwriaeth o'r gwyddorau dynol sylfaenol: anatomeg, ffisioleg, biomecaneg, biocemeg, niwroleg a phatholeg.

#### 12.3

Cymryd a chofnodi hanes achosion effeithiol, pwrpasol a chynhwysfawr gyda gwybodaeth wedi'i thynnu o naratif y claf

#### Disgwyliad

Gwrando'n sensitif ar adroddiadau'r claf o'u symptomau a'u hanes iechyd; canfod ac asesu gwybodaeth; casglu gwybodaeth am reswm/rhesymau'r claf dros geisio gofal sy'n casglu eu profiad unigol o hyn a'i effaith arno (gan gynnwys, er enghraifft, nam ar weithrediad, cyfyngu ar weithgareddau, effeithiau seicolegol ac effeithiau ar weithrediad cymdeithasol a chyfranogiad bywyd, gan gynnwys gwaith); gofyn cwestiynau, wedi'u llywio gan y sylfaen dystiolaeth, sy'n archwilio'n bwrpasol ganfyddiadau neu greddau'r claf am ei gyflwr, yn ogystal â ffactorau bioseicogymdeithasol eraill a allai effeithio ar eu prognosis ar gyfer adferiad; nodi gyda chleifion pa ganlyniadau gofal sy'n bwysig iddynt; gofyn cwestiynau, wedi'u llywio gan y sylfaen dystiolaeth, sy'n sgrinio cleifion yn bwrpasol am ddangosyddion patholeg sylfaenol ddifrifol, ar gyfer cyflyrau nad ydynt yn MSK sy'n ffugio fel cyflyrau MSK ac am ffactorau a allai ddangos risg uwch ar gyfer digwyddiadau andwyol yn dilyn unrhyw fath o ymyriad dan sylw; gofyn cwestiynau, wedi'u llywio gan y sylfaen dystiolaeth, sy'n archwilio penderfynyddion bioseicogymdeithasol iechyd yn bwrpasol, er mwyn galluogi gwerthusiad o'u statws iechyd, baich eu clefyd, unrhyw ffactorau risg y gellir eu haddasu ar gyfer iechyd gwael ac i ddarparu dealltwriaeth o weithwyr iechyd neu ofal proffesiynol eraill a allai fod yn cymryd rhan yn eu gofal; dangos gallu i gofnodi'r wybodaeth a gasglwyd yn gywir.

## 12.4

**Cynnal a chofnodi asesiad effeithiol o gleifion gan ddefnyddio offer a thechnegau sy'n seiliedig ar dystiolaeth**

### Disgwyliad

Asesu arwyddion hanfodol cleifion; sgrinio cleifion ar gyfer dangosyddion patholeg sylfaenol difrifol, ar gyfer cyflyrau nad ydynt yn MSK sy'n ffugio fel cyflyrau MSK ac ar gyfer ffactorau a allai ddangos risg uwch ar gyfer digwyddiadau andwyol yn dilyn unrhyw fath o ymyriad sy'n cael ei ystyried; dewis yn feirniadol a chymhwyso mesurau canlyniad priodol (gan gynnwys PROMau generig a chyflwr-benodol) ac offer haenu risg; cynnal asesiadau arsylwi a swyddogaethol sy'n berthnasol i gyflwr cyflwyno'r claf; dewis yn feirniadol ystod o dechnegau asesu corfforol niwrolegol a chyhyrsgerbydol priodol a'u cymhwyso'n effeithiol (wedi'u llywio, er enghraifft, trwy ddealltwriaeth o'u dilysrwydd, dibynadwyedd, penodoldeb a sensitifrwydd sefydledig); nodi a syntheseiddio canfyddiadau arwyddocaol o fewn asesiad, gan gynnwys defnyddio rheolau rhagfynegi clinigol priodol; cofnodi'r wybodaeth a gasglwyd trwy asesiadau yn gywir.

## 12.5

**Dewis yn feirniadol, ysgogi a dehongli delweddu ymchwiliol priodol a phrofion i gynorthwyo diagnosis, gan sicrhau bod y rhain yn angenrheidiol ac er budd y claf**

### Disgwyliad

Deall egwyddorion, dangosyddion ar gyfer, a thystiolaeth sy'n cefnogi'r defnydd o ymchwiliadau megis delweddu radiograffeg, sganiau CT, sganiau MRI, uwchsain diagnostig, ac ymchwiliadau labordy; sicrhau bod ymchwiliadau diagnostig yn cyd-fynd â chlinigol perthnasol a/neu canllawiau cenedlaethol awdurdodol eraill; wrth wneud atgyfeiriadau ar gyfer, neu argymhell ymchwiliadau diagnostig, cyfathrebu'n glir y rhesymeg a'r cyfiawnhad dros y rhain; deall dyletswyddau deddfwriaethol cyfeiriwr, a bennir gan IRMER, mewn perthynas ag ymbelydredd ìoneiddio; dehongli adroddiadau ar ganlyniadau ymchwiliadau a gynhaliwyd neu y gofynnwyd amdanynt; cadw cofnodion cywir yn ymwneud ag ymchwiliadau diagnostig.

## 13

**Syntheseiddio, dadansoddi, gwerthuso'n feirniadol a myfyrio ar wybodaeth, gan ddefnyddio dulliau systematig o wneud penderfyniadau am ofal clinigol (gan gynnwys diagnosis a chynllunio gofal)**

### 13.1

**Egluro gwerth myfyrio ar resymu clinigol ac arfer gwneud penderfyniadau a'r angen i gofnodi canlyniad myfyrio o'r fath**

### Disgwyliad

Disgrifio modelau adlewyrchiad; deall pwysigrwydd myfyrio'n gyson ar arferion da a gwael er mwyn datblygu prosesau gwneud penderfyniadau a gweithredu cyfrifol a moesegol.

## 13.2

Gwneud penderfyniadau rhesymegol sy'n cynnwys tystiolaeth ac ystyriaethau moesegol a chymryd cyfrifoldeb personol am y rhain

### Disgwyliad

Deall egwyddorion rhesymu a gwneud penderfyniadau; adnabod problemau a defnyddio dull rhesymegol a systematig o ddatrys problemau; ymgorffori tystiolaeth a arfarnwyd yn feirniadol mewn penderfyniadau; cymhwyso egwyddorion gwneud penderfyniadau moesegol.

## 13.3

Arddangos y broses o ymarfer sy'n seiliedig ar dystiolaeth, i ateb cwestiwn clinigol

### Disgwyliad

Deall egwyddorion y model ymarfer sy'n seiliedig ar dystiolaeth i ateb cwestiwn clinigol penodol; nodi ac adeiladu cwestiwn clinigol y gellir ei ateb; canfod a nodi'r dystiolaeth orau sydd ar gael i ateb y cwestiwn; adnabod ac ymgorffori ffactorau perthnasol sy'n benodol i'r claf a'r clinigwr er mwyn gwneud penderfyniad clinigol unigol.

## 13.4

Cydnabod cymhlethdod ac ansicrwydd, eu heffeithiau ar resymu clinigol, a nodi strategaethau i fynd i'r afael â'r rhain

### Disgwyliad

Deall natur cymhlethdod anghenion iechyd cleifion a'i effaith ar resymu clinigol a phenderfyniadau gofal; cydnabod y gall ansicrwydd fodoli mewn penderfyniadau clinigol (gan gynnwys yn ymwneud â diagnosis a phrognosis ac effeithiau tebygol gofal); ystyried a nodi strategaethau i fynd i'r afael â'r sefyllfaoedd hyn (gan gynnwys cydweithredu â chleifion a gweithwyr gofal iechyd proffesiynol eraill, cyfathrebu ansicrwydd a chynigion gofal hyblyg ac addasol).

## 13.5

Nodi, dadansoddi a dehongli gwybodaeth a allai fod yn arwyddocaol a gafwyd yn ystod cyfarfyddiad clinigol, i ddod i ddiagnosis gweithio priodol neu resymeg ar gyfer gofal a llunio cynllun gofal unigol

### Disgwyliad

Cydnabod presenoldeb ffactorau neu anghenion perthnasol cleifion unigol, a ffactorau perthnasol sy'n ymwneud â chyflwr penodol; asesu'n feirniadol bwysigrwydd ac ystyr cyflwyno nodweddion o hanes yr achos, asesiad ac unrhyw ymyriadau diagnostig; syntheseiddio gwybodaeth o wahanol ffynonellau, a all fod yn gymhleth, yn amwys neu'n anghyflawn; cymhwyso gwybodaeth a sgiliau rhesymu clinigol i lunio diagnosis gweithredol ar gyfer cyflwr; llunio sail resymegol ar gyfer gofal a datblygu cynllun gofal mewn partneriaeth â'r claf.

## 14

### Dewis yn feirniadol a chymhwyso gofal priodol sy'n seiliedig ar dystiolaeth i ddiwallu anghenion a dewisiadau'r claf

#### 14.1

Adnabod patholeg sylfaenol ddifrifol bosibl ac atgyfeirio cleifion ymlaen yn briodol mewn modd amserol

#### Disgwyliad

Dangos gwybodaeth greiddiol o wyddorau clinigol; nodi arwyddion a symptomau cyflyrau patholegol cyhyrsgerbydol ac angyhyrsgerbydol difrifol ('baneri coch'); dangos dealltwriaeth o gwrs ac amserlen debygol dilyniant cyflyrau patholegol difrifol; dangos dealltwriaeth o argymhellion ar gyfer y llwybr a'r amserlen ar gyfer ymchwiliadau pellach, gan gynnwys canllawiau clinigol perthnasol, a'u harwyddocâd i'r canlyniadau i gleifion.

#### 14.2

Cefnogi ac annog cleifion i reoli eu cyflwr, gan newid eu hymddygiad os oes angen, a chymryd rhan weithredol yn y gwaith o wella eu hiechyd a'u lles eu hunain

#### Disgwyliad

Deall egwyddorion sylfaenol y gwyddorau ymddygiad, theori newid ymddygiad a gweithrediad cleifion; dangos dealltwriaeth feirniadol o'r sylfaen dystiolaeth ar gyfer hunanreolaeth, ymwneud gweithredol (yn erbyn goddefol) mewn gofal, dulliau newid ymddygiad, rhwystrau i ymgysylltu'n effeithiol â'r rhain a'r perthnasoedd rhwng cyflyrau cyhyrsgerbydol a gwaith a chyfranogiad; trafod a gwerthuso gallu claf i hunanreoli a nodi rhwystrau, gan eu cefnogi a'u hannog i gael y gorau o sgysiau a'u galluogi i wneud dewisiadau; cymhwyso ystod o ddulliau newid ymddygiad; bod yn ymwybodol o dechnolegau digidol a symudol a'u defnyddio'n briodol a all gefnogi hunanreolaeth gan ystyried anghydraddoldebau iechyd cysylltiedig; cefnogi ac annog cleifion i reoli eu symptomau a gwneud y gorau o'u gweithgaredd corfforol, symudedd, cyflawni nodau iechyd personol, annibyniaeth a lles; nodi ffactorau risg seicogymdeithasol ar gyfer parhad ac effaith cyflyrau cyhyrsgerbydol ('baneri melyn') ac, i'r gwrthwyneb, helpu cleifion i reoli goblygiadau seicogymdeithasol eu cyflwr; cynghori, cyfeirio a chyfeirio cleifion yn briodol ar gyfer therapiau seicolegol, cwnsela neu wasanaethau cymorth cymdeithasol; cynghori ar y cysylltiadau rhwng symptomau cyhyrsgerbydol hirfaith a llai o les meddwl a chyfeirio unigolion at ffynonellau cymorth iechyd meddwl pan fydd er eu lles gorau.

## 14.3

Dewis yn feirniadol o ystod gynhwysfawr o ddulliau llaw o reoli amodau a'u cymhwyso, gan dynnu'n briodol o dystiolaeth sy'n cefnogi'r rhesymeg dros eu defnyddio

### Disgwyliad

Deall yn feirniadol y sylfaen dystiolaeth ar gyfer y mecanweithiau effaith tebygol ac effeithiolrwydd clinigol gwahanol ddulliau therapi llaw o reoli cyflwr; dangos y sgiliau seicomotor priodol i gyflwyno amrywiaeth eang o ddulliau therapi llaw yn hyfedr. Dylai hyn gynnwys amrywiaeth o dechnegau trin (gan gynnwys technegau trin asgwrn cefn ceiropracteg a thrin eithafion), symudedd a dulliau meinwe meddal; datblygu sail resymegol sy'n seiliedig ar dystiolaeth ar gyfer defnyddio, dewis a chanlyniadau bwriadedig dulliau llaw o ofalu am gleifion unigol. Gweithredu dulliau llaw diogel, effeithiol a phriodol o reoli cyflwr.

## 14.4

Dewis yn feirniadol ymyriadau adsefydlu priodol a'u rhoi ar waith er mwyn hybu adferiad cleifion o gyflyrau cyhyrsgerbydol, lleihau anabledd a gwneud y gorau o weithredu, gan dynnu'n briodol o dystiolaeth o effeithiolrwydd

### Disgwyliad

Egluro egwyddorion sylfaenol anabledd; deall yn feirniadol rôl, a sylfaen dystiolaeth ar gyfer, effeithiolrwydd ymarfer corff ac ymyriadau adsefydlu cyffredin eraill ar gyfer cyflyrau cyhyrsgerbydol; darparu cyngor ar adfer swyddogaeth; rhagnodi rhaglenni adsefydlu personol i helpu cleifion i wella, adfer a chynnal eu symudedd, eu swyddogaeth a'u hannibyniaeth; defnyddio dulliau priodol i hybu ymlyniad, yn ôl yr angen; cydnabod yr angen am, a darparu, cymorth ychwanegol i gleifion yn ôl yr angen (er enghraifft, y rhai sy'n byw ag anabledd, problemau iechyd meddwl, aml-forbidrwydd neu eiddilwch), gan gydnabod y gallai eu cyfradd adferiad neu eu hannibyniaeth gynyddol fod yn arafach nag eraill; gweithio mewn partneriaeth â chleifion a/ neu eu gofawr i archwilio addasrwydd ymyriadau adsefydlu, gan gynnwys rhagnodi cymdeithasol lle bo'n briodol; cyfeirio cleifion at ymarferwyr adsefydlu arbenigol (ee therapyddion galwedigaethol) lle bo hyn yn briodol; ymgysylltu'n briodol â darparu cyngor iechyd galwedigaethol, gan gynnwys gwneud argymhellion i gyflogwyr ynghylch ffitrwydd cleifion i weithio.

## 14.5

Cymhwyso dulliau priodol o addysgu cleifion am boen, sut i'w reoli, a darparu cyngor arall, gan dynnu ar dystiolaeth o effeithiolrwydd

### Disgwyliad

Dangos dealltwriaeth o wyddor poen sylfaenol; deall rôl a thystiolaeth ar gyfer effeithiolrwydd addysg poen, rheoli poen a chyngor arall wrth reoli cyflyrau cyhyrsgerbydol a chyflyrau poen eraill; darparu dulliau addysg poen priodol; cynghori ar agweddau ffarmacolegol ac anffarmacolegol ar reoli poen aciwt a chronig, yn ogystal â chyngor rheoli perthnasol arall; cyfeirio neu atgyfeirio cleifion at adnoddau ategol (gan gynnwys offer digidol a symudol), ar gyfer rhagnodi ffarmacolegol neu wasanaethau rheoli poen arbenigol, yn ôl yr angen, a chan ystyried cwmpas ymarfer, argaeledd gwasanaethau lleol ac anghydraddoldebau iechyd cysylltiedig.

## 14.6

Deall rôl ffarmacotherapi, therapi chwistrellu ac ymyriadau llawfeddygol perthnasol a'u goblygiadau ar gyfer gofal ceiropracteg, gan ddarparu gwybodaeth yn briodol a chyfeirio neu atgyfeirio cleifion am gyngor arbenigol, yn ôl yr angen

### Disgwyliad

Dangos dealltwriaeth o egwyddorion sylfaenol ffarmacoleg; dangos ymwybyddiaeth o feddyginiaethau a ragnodir yn gyffredin; deall rôl meddyginiaethau cyffredin a ddefnyddir wrth reoli cyflyrau cyhyrsgerberbydol ac wrth reoli pobl â phoen parhaus, wedi'u llywio gan y sylfaen dystiolaeth a chanllawiau clinigol perthnasol; adnabod sgîl-effeithiau meddyginiaethau ar gyfer cyflyrau cyhyrsgerberbydol ac angyhyrsgerberbydol sy'n berthnasol i ymarfer ceiropracteg (gan gynnwys lle gallai'r rhain roi ymddangosiad ffug fel symptomau cyhyrsgerberbydol, neu a allai godi'r risg o ddigwyddiadau niweidiol yn dilyn ymyriadau); deall rôl therapi chwistrellu, wedi'i lywio gan y sylfaen dystiolaeth a chanllawiau clinigol perthnasol, mewn ymarfer rheoli cyhyrsgerberbydol a rheoli poen; deall rôl ymyriadau llawfeddygol cyffredin, wedi'u llywio gan y sylfaen dystiolaeth a chanllawiau clinigol perthnasol, a ddefnyddir mewn arferion rheoli cyhyrsgerberbydol a rheoli poen; mynd i'r afael yn ddiduedd â chredoau a phryderon unigolion ynghylch ffarmacotherapi, therapi chwistrellu ac ymyriadau llawfeddygol ar gyfer cyflyrau cyhyrsgerberbydol, gan ddarparu gwybodaeth a chyfeirio cleifion neu eu hatgyfeirio yn ôl yr angen.

## 14.7

Datblygu, gweithredu ac adolygu cynlluniau gofal unigol mewn partneriaeth â chleifion, sy'n seiliedig ar dystiolaeth ac sy'n ystyried anghenion, nodau a dymuniadau unigolion

### Disgwyliad

Sicrhau bod yr holl opsiynau gofal perthnasol yn cael eu hesbonio, gan gynnwys yr opsiwn o wneud dim; cynghori a chytuno ar gynllun gofal gyda'r claf sy'n ystyried ei anghenion, ei nodau a'i dymuniadau; cychwyn cynllun gofal ar gyfer cyflyrau cyflwyno cyffredin, a'u symptomau, sy'n unol â thystiolaeth neu ganllawiau perthnasol ac sy'n mynd i'r afael â chanlyniadau sy'n bwysig i'r claf (gall cychwyn y cynllun gofal fod trwy atgyfeirio at eraill sydd â galluoedd perthnasol penodol a ystyried argaeledd llwybrau a gwasanaethau yn lleol); deall rôl mesurau canlyniadau priodol, a'u rhoi ar waith, i fonitro ymateb cleifion i ofal (gan gynnwys mesurau canlyniadau generig, cyflwr-benodol, poen, swyddogaeth/anabledd); adolygu gofal yn rheolaidd i sicrhau bod anghenion, nodau a dymuniadau cleifion yn parhau i gael eu diwallu; dangos hyblygrwydd wrth gynllunio, adolygu ac addasu gofal, gan addasu i anghenion cymhleth cleifion.



## 14.8

**Nodi amgylchiadau pan fo'n briodol rhoi'r gorau i ofal, a gweithredu'n briodol**

### Disgwyliad

Adolygu'n feirniadol a chydabod pryd mae'n briodol rhoi'r gorau i ofal; nodi pryd mae gofal wedi bod yn llwyddiannus a rhyddhau'r claf gyda chyngor priodol; deall y cysyniad o hyd gofal rhesymol; adnabod sefyllfaoedd lle y byddai, ar ôl adolygiad, er lles gorau'r claf i roi'r gorau i ofal neu ei atgyfeirio at weithiwr gofal iechyd proffesiynol arall (gan gynnwys pan fo gofal wedi peidio â bod yn effeithiol neu pan fo cleifion yn gallu hunanreoli eu cyflwr yn effeithiol); cydnabod y gall y claf ofyn am atal gofal; gweithredu achosion o wrthod, rhoi'r gorau i ofal, rhyddhau, atgyfeirio a darparu gwybodaeth neu gyngor i gefnogi'r claf yn briodol.

## 15

**Cymhwyso ymyriadau atal a hybu iechyd priodol i gefnogi lles corfforol, meddyliol a chymdeithasol unigolion a'r boblogaeth**

### 15.1

**Cymhwyso ymyriadau atal a hybu iechyd priodol i gefnogi iechyd cyhyrysgerbydol unigolion, cymunedau a'r boblogaeth**

### Disgwyliad

Dangos dealltwriaeth o effaith ffactorau cymdeithasol, economaidd, amgylcheddol a ffordd o fyw y gellir eu haddasu ar ganlyniadau i unigolion wrth reoli cyflyrau cyhyrysgerbydol ac ar eu rhwydwaith cymorth; gwerthuso'r ffactorau hyn yn feirniadol yn ystod cyfarfyddiadau clinigol; defnyddio cyfarfyddiadau clinigol i hyrwyddo pwysigrwydd ffactorau ffordd o fyw addasadwy perthnasol (er enghraifft, gweithgaredd corfforol, cyfranogiad gwaith, diet, maeth a gordewdra, rhwydweithiau cymdeithasol a chymunedau, arferion ysmegu ac yfed alcohol) ar gyfer unigolion â chyflyrau cyhyrysgerbydol a'u rhwydwaith cymorth; cynghori, cyfeirio neu atgyfeirio unigolion yn briodol i gael cymorth mewn perthynas â'r ffactorau hyn, gan ystyried cwmphas yr ymarfer, adnoddau digidol a symudol perthnasol ac argaeledd gwasanaethau lleol.

## 15.2

**Cymhwyso ymyriadau atal a hybu iechyd priodol i annog newidiadau ymddygiad a all gael effaith gadarnhaol ar iechyd a lles unigolion, cymunedau a phoblogaethau**

### Disgwyliad

Dangos dealltwriaeth o effaith ffactorau cymdeithasol, economaidd, amgylcheddol a ffordd o fyw y gellir eu haddasu ar glefydau y gellir eu hatal ac iechyd a lles unigolion, cymunedau a phoblogaethau; gwerthuso'r ffactorau hyn yn feirniadol yn ystod cyfarfyddiadau clinigol; defnyddio cyfarfyddiadau clinigol i hyrwyddo pwysigrwydd gweithgaredd corfforol, cymryd rhan mewn gwaith, diet, maeth a gordewdra, rhwydweithiau cymdeithasol a chymunedau, arferion ysmegu ac yfed alcohol ar gyfer atal afiechyd a optimeiddio iechyd a lles; cynghori, cyfeirio neu atgyfeirio unigolion yn briodol am gymorth mewn perthynas â'r ffactorau hyn, gan ystyried eu dewisiadau, cwmpas ymarfer, adnoddau digidol a symudol (gan gynnwys nwyddau gwisgadwy, ffonau symudol ac apiau neu lwyfannau) ac argaeledd gwasanaethau lleol.

## 15.3

**Ymgysylltu'n briodol â mentrau iechyd y boblogaeth i wella iechyd a lles**

### Disgwyliad

Dangos dealltwriaeth o egwyddorion sylfaenol iechyd y boblogaeth, anghydraddoldeb iechyd a gofal iechyd cynaliadwy; dangos ymwybyddiaeth o'u rôl ehangach, fel gweithiwr gofal iechyd proffesiynol wrth gefnogi iechyd a lles y boblogaeth; dangos ymwybyddiaeth a dealltwriaeth briodol o fentrau iechyd poblogaeth perthnasol; cymryd rhan mewn sgysiau cytbwys a chefnogi llythrennedd iechyd ynghylch materion iechyd y boblogaeth trwy ddarparu neu gyfeirio unigolion at ffynonellau awdurdodol o wybodaeth, gan ystyried cwmpas ymarfer.

## Y Safonau a'r Cod

**Datblygu addasrwydd i ymarfer mewn perthynas ag Egwyddorion A1, A4-5, B8, C1-8, D3-4, F1-3, G3-5, a H3 y Cod.**

### Gwybodaeth bellach

Am fanylion dyletswyddau deddfwriaethol fel atgyfeiriwr, gweler Rheoliadau Ymbelydredd Ïoneiddio (Datguddio Meddygol) (2017)<sup>10</sup>

I gael rhagor o wybodaeth am y cymwyseddau clinigol sy'n ofynnol gan geiroprectydd newydd, gan gynnwys y rheini sy'n ymwneud â darparu gofal i boblogaethau gwahanol o gleifion, gweler Deilliannau ar gyfer Graddedigion Ceiroprecteg (2022)<sup>11</sup>, a gynhyrchwyd gan Fforwm y Deoniaid Ceiroprecteg ac a gyhoeddwyd gan Goleg Brenhinol y Ceiroprectyddion, a hefyd y fframwaith Galluoedd Craidd Cyhyrysgerberbydol (2018)<sup>12</sup>

Mae diffiniadau ac esboniad o gysyniadau gweithredu, anabledd ac adsefydlu, a dulliau o fesur gweithrediad, ar gael gan Sefydliad Iechyd y Byd (WHO)<sup>13-15</sup>

I gael rhagor o fanylion am y cymwyseddau adsefydlu cyhyrysgerberbydol gofynnol ar gyfer ceiroprectyddion, gweler Fframwaith Cymhwysedd Adsefydlu Ceiroprecteg Byd-eang Ffederasiwn Ceiroprecteg y Byd (2019)<sup>16</sup> a'r Fframwaith Galluoedd Craidd Cyhyrysgerberbydol (2018)<sup>12</sup>

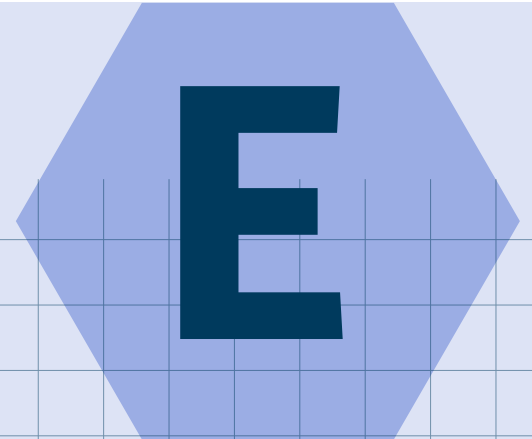
I gael rhagor o wybodaeth am newid ymddygiad ac atal ac ymyriadau hybu iechyd ar gyfer gweithwyr gofal iechyd proffesiynol, gweler 'Gwneud i bob cyswllt gyfrif'<sup>17</sup> Health Education England.

# Parth E:

## Gofal Iechyd Cydweithredol

Rhaid i geiropactydd newydd allu bodloni buddiannau gorau cleifion trwy weithio ar y cyd â gweithwyr gofal iechyd proffesiynol eraill mewn ystod o leoliadau ymarfer posibl. Mae'r Safonau yn sicrhau dealltwriaeth o bwysigrwydd **cydweithio â gweithwyr proffesiynol eraill**: nodi'n briodol pryd a sut y dylid atgyfeirio cleifion at wasanaethau eraill neu eu cyd-reoli, a gweithredu hyn yn effeithiol. Wrth weithio gydag eraill, rhaid i'r ceiropactydd newydd ddangos **sgiliau gwaith tîm ac arweinyddiaeth**.

Mae'r Safonau hefyd yn mynd i'r afael â gofynion gweithio mewn lleoliad **amlbroffesiynol**, gydag ethos o ofal sydd wedi'i integreiddio o amgylch y claf. Rhaid i geiropactydd newydd ddangos dealltwriaeth dda o bwysigrwydd persbectif y claf wrth ddyfunio a gwella gwasanaethau.



# SAFONAU

## 16

**Cydweithio'n effeithiol â gweithwyr gofal iechyd proffesiynol eraill, er budd gorau cleifion**

### 16.1

**Nodi sefyllfaoedd a llwybrau priodol ar gyfer gofal ar y cyd i gleifion**

#### Disgwyliad

Dangos dealltwriaeth o rôl ac effaith cydweithredu rhwng gweithwyr gofal iechyd proffesiynol wrth wneud y gorau o ofal cleifion; dangos parch at, a dealltwriaeth o, y cymwyseddau a rennir a sgiliau, priodoleddau ac arbenigedd unigryw gweithwyr gofal iechyd proffesiynol eraill; dangos dealltwriaeth o lwybrau gofal ar gyfer cyflyrau cyhyrsgerbydol a phoen cyffredin ac y gall y rhain amrywio'n lleol; arfarnu'n feirniadol ddangosyddion bod gofal cydweithredol er budd gorau'r claf, gan gynnwys yr angen i wneud atgyfeiriadau ar gyfer ymchwiliadau neu ofal arbenigol ac wrth reoli achosion cymhleth ar y cyd, gan gynnwys aml-forbidrwydd ac wrth ddiogelu cleifion.

### 16.2

**Sefydlu perthnasoedd proffesiynol effeithiol, gan gyfathrebu'n briodol, er mwyn sicrhau'r gofal gorau posibl i gleifion**

#### Disgwyliad

Dangos dealltwriaeth o'r angen i adeiladu a chynnal perthnasoedd proffesiynol; cyfathrebu â chydweithwyr mewn ffyrdd sy'n adeiladu a chynnal perthnasoedd, gan geisio, casglu a rhannu gwybodaeth yn briodol, yn effeithlon ac yn effeithiol er mwyn hwyluso ac integreiddio gofal unigolion; defnyddio terminoleg briodol, cynnwys gwybodaeth a fformat i atgyfeirio cleifion yn effeithiol a chyfathrebiadau dilynol i weithwyr gofal iechyd proffesiynol eraill; defnyddio terminoleg briodol, cynnwys gwybodaeth a fformat i gynhyrchu adroddiadau ysgrifenedig effeithiol fel y bo angen gan yswirwyr meddygol preifat neu at ddibenion meddyginiaethol.

## 17

**Gweithio'n effeithiol gydag eraill a dangos gwybodaeth arweinyddiaeth sy'n briodol i weithiwr gofal iechyd proffesiynol**

### 17.1

**Arddangos gwaith tîm effeithiol, perthnasoedd rhyngpersonol proffesiynol a chymhwyso'r rhain i ymarfer**

#### Disgwyliad

Dangos dealltwriaeth o ddamcaniaethau sylfaenol gweithio mewn tîm, gan gynnwys gwahanol rolau, dymameg tîm ac egwyddorion dysgu a datblygu o fewn timau; dangos gallu i weithio'n effeithiol mewn timau, i ddatblygu a chynnal perthnasoedd rhyngpersonol priodol ac i nodi effaith eu hymddygiad ar eraill.

## 17.2

Deall y cysyniad o arweinyddiaeth a sut y caiff ei gymhwyso i ymarfer

### Disgwyliad

Dangos dealltwriaeth o'r modelau damcaniaethol sylfaenol o arweinyddiaeth a rheolaeth y gellir eu cymhwyso i ymarfer; deall rôl arweinyddiaeth o fewn ymarfer gofal iechyd; dangos gallu i dderbyn a chefnogi arweinyddiaeth gan eraill.

## 18

**Cydnabod pwysigrwydd gofal integredig i gleifion o fewn gwasanaethau aml-broffesiynol ac egwyddorion eu cynllunio, darparu, gwerthuso a gwella**

### 18.1

Gallu cyfrannu'n effeithiol at waith a wneir fel rhan o dîm aml-broffesiynol

### Disgwyliad

Cydnabod yr angen i barchu a defnyddio gwybodaeth ac arbenigedd cydweithwyr o fewn tîm aml-broffesiynol i wasanaethu buddiannau gorau cleifion; dangos y gallu i fynegi a hyrwyddo eu harfer proffesiynol eu hunain wrth weithio o fewn tîm aml-broffesiynol; dangos ymwybyddiaeth o egwyddorion sylfaenol darparu gwasanaethau amlbroffesiynol (gan gynnwys blaenoriaethu gofal, adnoddau, hygyrchedd i gleifion a/neu eu gofalmwyr, rôl brysbennu a sicrhau ansawdd); cydnabod pwysigrwydd integreiddio gofal o fewn gwasanaethau aml-broffesiynol a bod yn ymwybodol o ddulliau gweithredu a sicrhau hyn; cydnabod pwysigrwydd cyflawni cyfrifoldebau darparu gofal o fewn timau aml-broffesiynol (gan gynnwys casglu data monitro megis adborth cleifion, cadw at brosesau sicrhau ansawdd, ac ymgysylltu ag adolygiad o'ch perfformiad eich hun).

### 18.2

Gallu cyfrannu'n effeithiol at ddylunio, monitro, gwerthuso a gwella gwasanaeth aml-broffesiynol

### Disgwyliad

Cydnabod pwysigrwydd cynnwys cleifion wrth ddylunio, monitro, gwerthuso a gwella gwasanaeth gofal iechyd; cydnabod bod integreiddio gofal o fewn gwasanaeth aml-broffesiynol yn ystyriaeth bwysig ar gyfer dylunio, monitro, gwerthuso a gwella; cydnabod pwysigrwydd cymryd rhan fel gweithiwr gofal iechyd proffesiynol mewn adolygu a gwerthuso, at ddiben nodi meysydd i'w gwella; yn dangos ymwybyddiaeth o rolau archwilio ac ymchwil wrth ddylunio, gwerthuso a gwella gwasanaeth.

## Y Safonau a'r Cod

Datblygu addasrwydd i ymarfer mewn perthynas ag Egwyddorion A5, C7, D2, F3, a G3-6 y Cod



# Parth F:

## Y Rhaglen

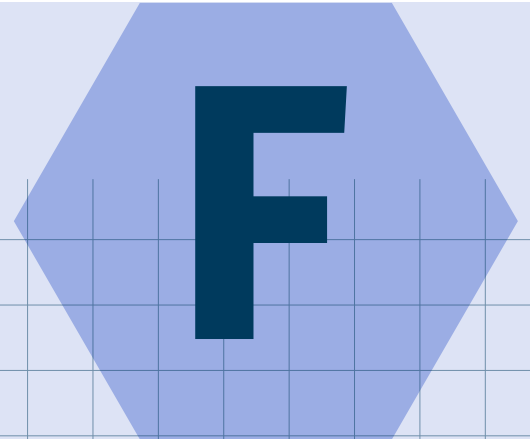
Rhaid i'r ffordd y caiff y rhaglen ei dylunio fodloni Safonau Addysg y GCC a gofynion cyfoes y proffesiwn. Rhaid iddo hyrwyddo gwerthoedd craidd **cydraddoldeb, amrywiaeth a chynhwysiant** a gwerthfawrogiad o **ymchwil a thystiolaeth** sy'n sail i ymarfer sy'n seiliedig ar dystiolaeth.

Mae nodweddion pwysig yn nyluniad y rhaglen yn cynnwys:

- Y ffordd y mae damcaniaeth yn gysylltiedig ag ymarfer trwy **integreiddio dysgu academiaidd a chlinigol**.
- Y ffordd y mae **caffael sgiliau a phrofiad clinigol** yn cael eu datblygu i baratoi ceiropractyddion newydd ar gyfer ymarfer.
- Cynnwys dull **rhyngbroffesiynol** gan ddatblygu eu gallu i ryngweithio'n broffesiynol ag eraill wrth ofalu am gleifion ar y cyd.

Er mwyn sicrhau ansawdd ac effeithiolrwydd y rhaglen, mae mewnbwn rhanddeiliaid allweddol yn hanfodol i'w dylunio, ei chyflwyno a'i gwerthuso. Mae hyn yn cynnwys **ymgysylltu â chleifion, rhanddeiliaid allanol, dysgwyr ac addysgwyr**. Rhaid i **reolaeth y rhaglen** sicrhau ei llywodraethu cadarn, tra bydd monitro a gwerthuso parhaus a systematig o'r rhaglen yn galluogi ei gwella'n barhaus. Mae hyn yn cynnwys ystyried **arloesedd a datblygiadau** mewn gofal iechyd ac addysg fel bod y rhaglen yn berthnasol ac yn effeithiol wrth baratoi ceiropractyddion newydd ar gyfer ymarfer.

Rhaid i'r darparwr ddangos ei fod **yn sicrhau ansawdd** a chanlyniadau ei raglen yn barhaus, mewn perthynas â pherfformiad yn erbyn Safonau Addysg y GCC.



## SAFONAU

19

**Gwreiddio diwylliant o gydraddoldeb, amrywiaeth a chynhwysiant (EDI) drwy gydol y broses o gynllunio, darparu a sicrhau ansawdd y rhaglen**

### Disgwyliad

Mae'r Safon hon yn ymwneud â hyrwyddo a chymhwyso egwyddorion EDI ar draws y rhaglen. Dylid dangos tystiolaeth o hyn mewn perthynas â chleifion, y cyhoedd, staff, addysgwyr a dysgwyr. Gall arddangos hyn gynnwys dogfennaeth strategaeth neu bolisi, cynllunio rhaglenni, dogfennaeth monitro, gwerthuso a gwella neu weithgareddau yr ymgymerir â hwy i hyrwyddo ac i sicrhau y cymhwysir egwyddorion EDI ymhlith rhanddeiliaid perthnasol.

20

**Ymgorffori diwylliant sy'n gwerthfawrogi ymchwil a thystiolaeth drwy gydol y broses o ddylunio, darparu a sicrhau ansawdd y rhaglen**

### Disgwyliad

Mae'r Safon hon yn ymwneud â hyrwyddo gwerth tystiolaeth ac ymchwil ar draws y rhaglen a sicrhau y caiff ei defnyddio fel sail i addysgu, dysgu a gofal cleifion. Dylai hyn gynnwys gwerthfawrogiad o werth arfarnu critigol er mwyn nodi'r dystiolaeth gyfredol a chredadwy o'r ansawdd gorau a all ymwneud ag addysg a gofal iechyd. Gall arddangos hyn gynnwys dogfennaeth strategaeth neu bolisi, cynllunio rhaglenni, dogfennaeth monitro, gwerthuso a gwella neu arddangosiad o weithgareddau yr ymgymerwyd â hwy i hyrwyddo dealltwriaeth gadarnhaol o werth tystiolaeth ac ymchwil ymhlith staff/ addysgwyr a dysgwyr ac i wella'r broses o integreiddio hyn drwy gydol y rhaglen.

21

**Sicrhau bod y wybodaeth a'r sgiliau a gwmpesir gan y rhaglen yn cael eu hintegreiddio ar draws lleoliadau academiaidd a chlinigol, eu bod yn gyson yn fewnol ac wedi'u cyfeirio at ymarfer ceiropracteg**

### Disgwyliad

Mae'r Safon hon yn ymwneud â chysylltu theori ac ymarfer priodol, gan sicrhau y gall dysgwyr gymhwyso gwybodaeth fel rhan sylfaenol o fod yn barod ac yn gymwys i fynd i mewn i ymarfer ceiropracteg ar ôl graddio. Dylai dysgwyr gael y cyfle i ddysgu theori a deall pam ei bod yn bwysig, ond hefyd i fyfyrion ar fframweithiau damcaniaethol a dysgu sut i'w cymhwyso'n ymarferol. Dylai'r darparwr sicrhau bod yr integreiddio hwn yn berthnasol, yn ystyrion i ddysgwyr ac yn digwydd ar adegau priodol yn ystod y rhaglen. Dylai'r darparwr ddangos sut mae'r maen prawf hwn wedi'i ystyried wrth ddylunio'r rhaglen a sut mae gwerthusiadau rhaglen yn adlewyrchu hyn. Dylai'r darparwr hefyd ddangos bod y wybodaeth a'r sgiliau a gwmpesir gan y rhaglen yn fewnol gyson â, ac yn benodol i, baratoi graddedigion ar gyfer ymarfer ceiropracteg cyfredol.



## 22

**Ymgorffori cyfnod sylweddol o gaffael sgiliau clinigol a phrofiad yn y rhaglen, er mwyn i fyfyrwyr ddatblygu a chymhwyso gwybodaeth a sgiliau a ddysgwyd i ofalu am gleifion**

### 22.1

Dylunio dysgu trwy brofiad clinigol i fod yn seiliedig ar ddeilliannau, gan alluogi dysgwyr i gyflawni'r holl ddeilliannau dysgu perthnasol yn Adran 1 Safonau Addysg y GCC a chael profiad digonol o ofal cleifion i'w paratoi ar gyfer ymarfer

#### Disgwyliad

Mae'r Safon hon yn rhoi'r ffocws ar ddeilliannau dysgu trwy brofiad clinigol, yn hytrach na'r mewnbynnau o ran nifer y cleifion neu oriau. Dylai'r darparwr ddangos sut mae'r dysgu clinigol trwy brofiad trwy gydol y rhaglen yn galluogi dysgwyr i gyflawni'r canlyniadau dysgu perthnasol. Dylai'r darparwr ddangos bod dysgwyr wedi cael digon o brofiad i'w paratoi ar gyfer ymarfer ceiropracteg diogel a chymwys ar ôl graddio a sut mae wedi pennu hyn. Dylai dysgwyr ennill profiad o ddarparu gofal ar gyfer ystod amrywiol o gleifion, gan gynnwys y rhai â nodweddion gwarchodedig a chefnidiroedd economaidd-gymdeithasol amrywiol.

### 22.2

Bod â pholisïau a gweithdrefnau ar waith sy'n amddiffyn diogelwch cleifion, dysgwyr, addysgwyr a staff anghlinigol mewn lleoliadau dysgu trwy brofiad clinigol

#### Disgwyliad

Mae'r Safon hon yn cydnabod bod yr amrywiaeth o leoliadau dysgu drwy brofiad clinigol posibl yn peri heriau o ran sicrhau diogelwch unigolion sy'n gweithio yn y rhain neu'n eu mynychu. Dylai'r darparwr ddangos bod polisïau a gweithdrefnau digonol ar waith, yn cael eu gweithredu, yn cael eu monitro a'u hadolygu'n weithredol, er mwyn sicrhau diogelwch mewn lleoliadau dysgu trwy brofiad clinigol. Bydd y rhain yn cynnwys, ond heb fod yn gyfyngedig i, asesiadau risg; mesurau lleihau risg; hyfforddiant dysgwyr ac addysgwyr; systemau i sicrhau nad yw dysgwyr yn ymgymryd â chleifion (gan gynnwys dysgwyr eraill sy'n gweithredu fel cleifion) ag unrhyw weithdrefnau nad ydynt wedi'u hasesu'n gymwys i'w cyflawni ar lefel benodol o oruchwyliaeth; systemau i gofnodi ac adrodd am ddigwyddiadau diogelwch; a gweithdrefnau i gleifion, dysgwyr neu addysgwyr godi pryderon am ddiogelwch, heb unrhyw atebolrwydd, gan gynnwys chwythu'r chwiban.

## 23

**Cynnwys dull rhyngbroffesiynol o fewn strwythur y rhaglen, fel bod dysgwyr yn dod i ddeall proffesiynau eraill ac yn datblygu dulliau cydweithredol o ymdrin â gofal iechyd**

## Disgwyliad

Mae'r Safon hon yn adlewyrchu pwysigrwydd paratoi graddedigion ceiropracteg i weithio gyda gweithwyr gofal iechyd proffesiynol perthnasol eraill er budd cleifion, tra'n cydnabod yr heriau y mae hyn yn eu codi i ddarparwyr. Dylai'r darparwr ddangos sut mae cynllun y rhaglen, a'r modd y caiff ei chyflwyno, wedi'u cynllunio i alluogi dysgwyr i gyflawni'r canlyniadau dysgu perthnasol (maes 8 y Safonau Addysg). Dylai'r darparwr esbonio sut y mae wedi sicrhau bod ei ddull rhyngbroffesiynol yn berthnasol ac yn darparu'r budd mwyaf posibl i ddysgwyr sy'n dechrau ymarfer ceiropracteg ar ôl graddio. Dylai'r dull rhyngbroffesiynol alluogi dysgwyr i ddatblygu eu dealltwriaeth o werth a rolau proffesiynau gofal iechyd eraill, gan ddarparu cyfleoedd i ddysgwyr gymharu a chyferbynnu'r rhain â cheiropracteg, a datblygu eu gallu i ryngweithio'n broffesiynol ag eraill wrth ofalu am gleifion ar y cyd. Dylai hyn gynnwys dysgu ystyrion mewn lleoliadau gofal iechyd nad ydynt yn rhai ceiropracteg neu amlbroffesiynol a/ neu cynnwys addysgwyr o broffesiynau gofal iechyd eraill wrth gyflwyno cynnwys rhaglenni perthnasol a/neu gwaith ystyrion rhwng myfyrwyr ar draws gwahanol broffesiynau.

## 24

**Sicrhau cyfranogiad cleifion a/neu eu gofalwyr wrth ddylunio, darparu, gwerthuso a datblygu'r rhaglen**

## Disgwyliad

Mae'r Safon hon yn ymwneud â sut mae cleifion a/neu mae eu gofalwyr yn cyfrannu at ansawdd ac effeithiolrwydd cyffredinol rhaglen. Mae'n gwneud yn siŵr bod dysgwyr sy'n cwblhau rhaglen gymeradwy yn addas i ymarfer ac yn gallu bodloni eu hanghenion. Gallai cynnwys cleifion a/neu eu gofalwyr gynnwys cynnwys unigolion. Gallai hefyd gynnwys gweithio gyda grwpiau a rhwydweithiau presennol o gleifion a/neu ofalwyr, megis gweithio gyda sefydliadau gwirfoddol. Cleifion a/neu rhaid i'w gofalwyr allu cyfrannu at y rhaglen mewn rhyw ffordd. Gallent gymryd rhan a gallu cyfrannu at rai neu bob un o'r canlynol: derbyn a dethol, datblygu dulliau a deunyddiau addysgu, cynllunio a datblygu'r rhaglen, gweithgareddau addysgu a dysgu, adborth ac asesu, sicrhau ansawdd, monitro a gwerthuso. Dylai'r darparwr hyrwyddo egwyddorion cydraddoldeb, amrywiaeth a chynhwysiant wrth gynnwys cleifion a/neu eu gofalwyr. Dylent wneud yn siŵr bod cymorth ar gael i gleifion a/neu eu gofalwyr, gan gynnwys taliad lle bo'n briodol, fel y gallant gymryd rhan. Dylai fod prosesau amlwg ar waith i gynllunio, monitro a gwerthuso cyfranogiad cleifion a/neu eu gofalwyr. Dylai'r darparwr a'r cleifion allu egluro ble a sut y mae cyfranogiad yn digwydd, sut mae hyn yn briodol i'r rhaglen a sut y mae wedi, neu y bydd, yn cyfrannu at lywodraethu a gwella'r rhaglen yn barhaus. Cynnwys cleifion a/neu rhaid defnyddio eu gofalwyr mewn ffordd ystyrion ar gyfer cynllunio, darparu, gwerthuso a datblygu'r rhaglen. Dylai darparwyr sicrhau bod cleifion a gofalwyr yn cael gwybod am unrhyw gamau a gymerir o ganlyniad i'w cyfranogiad.

## 25

**Hyrwyddo cyfranogiad rhanddeiliaid allanol wrth ddylunio, darparu, gwerthuso a datblygu'r rhaglen****Disgwyliad**

Mae'r Safon hon yn ymwneud â'r modd y mae rhanddeiliaid allanol yn cael eu cynnwys ac yn cyfrannu at ansawdd ac effeithiolrwydd cyffredinol y rhaglen. Dylai'r darparwr ddangos sut y mae wedi ystyried a nodi ei rhanddeiliaid allanol perthnasol. Dylai hyn gael ei lywio gan eu lleoliad lleol a gall gynnwys cyflogwyr, darparwyr gwasanaethau iechyd a/neu comisiynwyr ac unrhyw ddefnyddwyr gwasanaeth eraill (yn ogystal â chleifion a/neu eu gofalwyr), er enghraifft grwpiau, sefydliadau, neu gleientiaid. Rhaid i rhanddeiliaid allanol a nodwyd allu cyfrannu at y rhaglen mewn rhyw ffordd. Gallent gymryd rhan a gallu cyfrannu at rai neu bob un o'r canlynol: derbyn a dethol, datblygu dulliau a deunyddiau addysgu, cynllunio a datblygu'r rhaglen, gweithgareddau addysgu a dysgu, adborth ac asesu, sicrhau ansawdd, monitro a gwerthuso. Dylai'r darparwr hyrwyddo egwyddorion cydraddoldeb, amrywiaeth a chynhwysiant wrth gynnwys rhanddeiliaid allanol. Dylent wneud yn siŵr bod cymorth ar gael iddynt, gan gynnwys talu lle bo'n briodol, fel y gallant gymryd rhan. Dylai fod prosesau amlwg ar waith i gynllunio, monitro a gwerthuso cyfranogiad rhanddeiliaid allanol. Dylai'r darparwr a rhanddeiliaid allanol allu esbonio ble a sut mae cyfranogiad yn digwydd, sut mae hyn yn briodol i'r rhaglen a sut mae wedi, neu y bydd, yn cyfrannu at lywodraethu a gwella'r rhaglen yn barhaus. Rhaid defnyddio cyfranogiad rhanddeiliaid allanol mewn ffordd ystyrion ar gyfer dylunio, cyflwyno, gwerthuso a datblygu'r rhaglen. Dylai darparwyr sicrhau bod rhanddeiliaid allanol yn ymwybodol o unrhyw gamau a gymerir o ganlyniad i'w cyfranogiad.

## 26

**Cynnwys dysgwyr wrth ddylunio, gwerthuso a datblygu'r rhaglen****Disgwyliad**

Mae'r Safon hon yn ymwneud â sut mae profiad dysgwyr yn ganolog i ansawdd ac effeithiolrwydd y rhaglen. Gallai cynnwys dysgwyr gynnwys cynnwys pob unigolyn, neu gallai gynnwys gweithio gyda grwpiau o ddysgwyr neu gynrychiolwyr. Gallai ganolbwyntio ar fodiwlau, rhaglenni, grwpiau o raglenni neu themâu. Gallai dysgwyr fod yn rhan o rai neu bob un o'r canlynol: dylunio, cyflwyno ac adolygu. Gellid gwneud hyn trwy weithgareddau amrywiol sy'n cynnwys adborth trwy arolygon, gan ddarparu data y dylid ei werthuso'n systematig; gweithio mewn partneriaeth rhwng dysgwyr ac addysgwyr; pwyllgorau cyswllt staff a dysgwyr a dysgwyr yn cael eu cynrychioli ar bwyllgorau a gweithgorau. Dylai'r darparwr hyrwyddo egwyddorion cydraddoldeb, amrywiaeth a chynhwysiant wrth gynnwys dysgwyr. Dylai fod prosesau ar waith i ofyn am, caniatáu ac annog dysgwyr i gymryd rhan. Dylid gofyn i ddysgwyr am eu mewnbwn yn rheolaidd, nid yn unig pan fydd materion yn codi. Dylai fod prosesau amlwg ar waith i gynllunio, monitro a gwerthuso cynnwys y dysgwr yn drylwyr. Dylai darparwyr allu dangos sut mae cynnwys dysgwyr wedi cyfrannu at ansawdd, effeithiolrwydd a gwelliant parhaus y rhaglen. Dylid defnyddio cynnwys dysgwyr mewn ffordd ystyrion ar gyfer dylunio, gwerthuso a datblygu'r rhaglen. Dylai darparwyr wneud yn siŵr bod dysgwyr yn ymwybodol o unrhyw gamau a gymerwyd o ganlyniad i'w cyfranogiad.

## 27

**Cynnwys addysgwyr wrth ddylunio, monitro, gwerthuso a datblygu'r rhaglen****Disgwyliad**

Mae'r Safon hon yn ymwneud â sut mae addysgwyr yn cael eu cynnwys ac yn cyfrannu at ansawdd ac effeithiolrwydd cyffredinol y rhaglen. Dylai darparwyr ddangos sut y maent wedi cynnwys addysgwyr wrth ddylunio, monitro, gwerthuso a datblygu'r rhaglen a sut mae eu cyfranogiad wedi cyfrannu. Dylai'r darparwr hyrwyddo egwyddorion cydraddoldeb, amrywiaeth a chynhwysiant yn ei addysgwyr. Dylid ceisio cynnwys addysgwyr yn rheolaidd, nid dim ond pan fydd materion yn codi. Dylai fod prosesau amlwg ar waith i gynllunio, monitro a gwerthuso cyfranogiad addysgwyr. Dylai darparwyr sicrhau bod addysgwyr yn ymwybodol o unrhyw gamau a gymerir o ganlyniad i'w cyfranogiad.

## 28

**Sicrhau bod gan y darparwr strwythur rheoli a pholisïau a gweithdrefnau cyfoes****Disgwyliad**

Mae'r Safon hon yn ymwneud â sicrhau bod gan y darparwr fframwaith llywodraethu cadarn ar gyfer y rhaglen. Dylai'r darparwr ddangos bod llinellau atebolrwydd a chyfrifoldeb clir o fewn ei strwythur rheoli a bod mecanweithiau effeithiol ar waith sy'n annog ac yn hyrwyddo cyfranogiad staff a myfyrwyr. Yn ogystal â pholisïau a gweithdrefnau sy'n berthnasol i ofal cleifion, gofal dysgwyr ac addasrwydd myfyrwyr i ymarfer; rhaid i bolisïau a gweithdrefnau mewn perthynas â chydymffurfiaeth gyfreithiol hefyd fod yn gynhwysfawr ac yn effeithiol, gan gynnwys mewn perthynas â diogelu data; diogelu oedolion a phlant sy'n agored i niwed, ac iechyd a diogelwch. Rhaid i arferion gwaith ddangos cydymffurfiaeth ag egwyddorion cydraddoldeb, amrywiaeth a chynhwysiant.

## 29

**Monitro a gwerthuso pob maes o raglenni gradd ceiropracteg, trwy weithdrefnau sy'n deg ac yn seiliedig ar egwyddorion cydraddoldeb****Disgwyliad**

Mae'r Safon hon yn ymwneud â'r prosesau ar gyfer casglu a dadansoddi metrigau o berfformiad y rhaglen, cynnal adolygiad o'r rhaglen, a nodi meysydd i'w gwella. Dylai'r darparwr ddangos bod y rhaglen yn cael ei monitro'n briodol yn weithredol (gan gynnwys perfformiad yn erbyn yr holl Safonau Addysg sy'n ymwneud â'r rhaglen), ei harfarnu a'i hadolygu. Rhaid i hyrwyddo cydraddoldeb, amrywiaeth a chynhwysiant fod yn ganolog i fonitro a gwerthuso'r rhaglen. Dylid cynnal yr adolygiad yn gyfannol, er mwyn sicrhau bod yr holl staff yn deall sut y mae'r rhaglen radd wedi'i chynllunio i weithio fel cyfanwaith integredig.

## 30

**Cofleidio arloesedd a datblygiadau mewn addysg, ymarfer gofal iechyd a gwyddoniaeth****Disgwyliad**

Mae'r Safon yn mynd i'r afael â sut mae'r rhaglen yn ystyried ac yn rhagweld datblygiadau mewn addysg ac ymarfer gofal iechyd cyfredol, fel ei fod yn parhau i fod yn berthnasol ac yn effeithiol wrth baratoi graddedigion i ddechrau ymarfer. Dylai'r darparwr allu dangos sut mae'n sicrhau bod y cwricwlwm yn parhau'n berthnasol ac yn cael ei ddiweddarau yn unol â datblygiadau. Gall y rhain gynnwys datblygiadau mewn addysg, sylfaen ymchwil y proffesiwn neu mewn ymarfer; newidiadau yn anghenion a disgwyliadau cleifion a/neu eu gofalwyr, neu randdeiliaid perthnasol eraill; newidiadau yn natblygiad y gweithlu a dysgu gydol oes; datblygiadau mewn ymarfer proffesiynol a rheoleiddiol, gan gynnwys ymchwil ac arweiniad; datblygiadau mewn technoleg a newidiadau yn y gyfraith.

## 31

**Darparu mesurau effeithiol ar gyfer sicrhau ansawdd y rhaglen, gan ddangos atebolrwydd am hyn****Disgwyliad**

Mae'r Safon hon yn ymwneud â sut mae'r darparwr yn sicrhau ansawdd a chanlyniadau ei raglen yn barhaus, mewn perthynas â pherfformiad yn erbyn y Safonau Addysg. Mae hefyd yn mynd i'r afael ag atebolrwydd y darparwr am ei sicrwydd ansawdd ei hun ac am ymgysylltu â phrosesau sicrhau ansawdd y GCC. Rhaid bod mecanweithiau effeithiol ar waith i nodi risgiau i ansawdd cyflwyno'r rhaglen ac asesu ei chanlyniadau dysgu. Dylai'r darparwr ddangos sut mae'n mesur perfformiad yn erbyn y Safonau Addysg, gan ymateb lle nodir risgiau i ansawdd, a sut mae'n gwella ansawdd yn barhaus. Dylai'r darparwr hefyd ddangos atebolrwydd am sicrhau ansawdd yn erbyn y safonau. Dylai ymgysylltu'n briodol, ac yn ôl yr angen gyda'r GCC, pan fydd yn nodi risgiau i ansawdd ei berfformiad. Dylai'r darparwr hefyd ymgysylltu'n effeithiol â phrosesau'r GCC ar gyfer sicrhau ansawdd ei gydnabyddiaeth o raglenni, gan ddarparu gwybodaeth lawn a chywir mewn modd amserol, pan fo angen gwneud hynny. Dylai fod yna berson dynodedig sydd â chymwysterau addas gyda chyfrifoldeb cyffredinol am sicrhau ansawdd ac am ymgysylltu â'r GCC mewn perthynas â sicrhau a chydabod ansawdd.

**Gwybodaeth bellach**

I gael rhagor o wybodaeth am gydraddoldeb, amrywiaeth a chynhwysiant ac am ffocws y GCC ar hyn, gweler Deddf Cydraddoldeb (2010)<sup>18</sup> a gwefan y GCC ([www.gcc-uk.org/EDI](http://www.gcc-uk.org/EDI))

# Parth G:

## Adnoddau

Rhaid i'r darparwr ddangos bod ganddo'r adnoddau angenrheidiol i gyflwyno rhaglen gydnabyddedig yn llawn i fanyleb y Safonau Addysg. Mae darparu tystiolaeth gadarn o **hyfywedd ariannol a chynaliadwyedd** yn hanfodol. Yn ogystal, mae cyflwyno'r rhaglen yn gofyn am ddarpariaeth ddigonol o **adnoddau effeithiol, priodol a hygyrch** sydd eu hangen i gefnogi addysgu, dysgu ac ymarfer clinigol. **Mae staffio digonol a phriodol** hefyd yn tanategu gallu'r darparwr i gyflwyno'r rhaglen. Mae hyn yn cynnwys addysgwyr clinigol ac anghlinigol, yn ogystal â staff mewn rolau nad ydynt yn addysgwyr. Mae angen ystyried profiad proffesiynol ac addysgol a chymhwyster addysgwyr. Mae hefyd angen darparu cefnogaeth briodol i alluogi'r holl staff i gyflawni gofynion eu rolau, yn unol â'r Safonau Addysg.



## SAFONAU

### 32

**Dangos hyfywedd ariannol cychwynnol a pharhaus a chynaliadwyedd y rhaglen, yn seiliedig ar dystiolaeth gadarn o ffynonellau ariannol**

#### Disgwyliad

Mae'r Safon hon yn ymwneud â sicrhau bod gan y darparwr y cyllid angenrheidiol i allu cyflwyno'r rhaglen yn unol â'r Safonau Addysg. Dylai'r darparwr ddangos bod y rhaglen yn ariannol hyfyw. Mae 'ariannol hyfyw' yn golygu bod y GCC wedi'i sicrhau nad oes unrhyw reswm i dybio bod y darparwr mewn perygl sylweddol o ansolfedd o fewn cyfnod o bum mlynedd o'r dyddiad y gwneir y dyfarniad. Dylai'r darparwr ddangos bod y rhaglen yn ariannol gynaliadwy a bod ganddo'r adnoddau ariannol angenrheidiol i ddarparu'r rhaglen gymeradwy a'i chyflwyno'n llawn. Mae 'cynaliadwy yn ariannol' yn golygu bod y GCC wedi'i sicrhau bod cynlluniau ac amddiffyniadau'r darparwr yn dangos bod ganddo ddigon o adnoddau ariannol i ddarparu a chyflwyno'r rhaglen yn llawn am gyfnod o bum mlynedd o'r dyddiad y gwneir y dyfarniad. Dylai ddangos ei fod yn gallu parhau i gydymffurfio â'r holl Safonau Addysg ac amodau cymeradwyo, a'i fod yn debygol o allu gweithredu'n unol â'r cynlluniau a'r rhagamcanion hyn dros y cyfnod hwn. Dylai'r darparwr ddangos dystiolaeth o'i hyfywedd ariannol a chynaliadwyedd ar sail ffynonellau ariannol amlwg a gwiriadwy.

### 33

**Darparu adnoddau effeithiol, priodol a hygyrch ar lefel ddigonol a digonol**

#### Disgwyliad

Mae'r Safonau a ganlyn yn ymwneud â sicrhau bod adnoddau ar gael i gefnogi'r gwaith o gyflawni'r rhaglen gymeradwy yn ddigonol. Rhaid i adnoddau fod yn effeithiol, yn briodol ac yn hygyrch i ddysgwyr ac addysgwyr ac ystyried anghenion amrywiol. Mae digonolrwydd yn gofyn am lefel o adnoddau sy'n osgoi tagfeydd ac yn sicrhau bod pob dysgwr yn cael cyfleoedd i gael mynediad i'r adnodd a'i ddefnyddio. Mae digonolrwydd yn awgrymu arian cyfred o adnoddau a fyddai'n cael eu gweld mewn addysg ac ymarfer ceiropracteg.

### 33.1

**Darparu cyfleusterau ac adnoddau sy'n cefnogi cyflwyniad cyn-glinigol y rhaglen yn llawn, a phrofiad y dysgwr a'r addysgwr**

#### Disgwyliad

Mae'r Safon hon yn mynd i'r afael â chyflwyniad academiaidd a chyn-glinigol y rhaglen gymeradwy, er mwyn sicrhau y gellir bodloni Safonau. Mae hyn yn cynnwys gofod addysgu, astudio ac ymarfer; offer; systemau ac offer TG; cyfleusterau llyfrgell; ac adnoddau i gefnogi datblygiad sgiliau ymchwil ac integreiddio dystiolaeth i addysgu, dysgu ac ymarfer clinigol (er enghraifft, cronfeydd data llyfryddol, cyhoeddiadau, meddalwedd ystadegol).

## 33.2

Darparu cyfleusterau ac adnoddau i gefnogi'n llawn y gwaith o gyflwyno cydrannau dysgu clinigol y rhaglen, a phrofiad dysgwyr, addysgwyr a chleifion a/neu eu gofalgwyr

### Disgwyliad

Mae'r Safon hon yn mynd i'r afael ag adnoddau ar gyfer agweddau dysgu clinigol y rhaglen gymeradwy, er mwyn sicrhau y gellir bodloni Safonau. Rhaid diwallu anghenion dysgwyr, addysgwyr a chleifion i gyd. Mae hyn yn cynnwys darparu lleoliadau ymarfer, interniaethau a dysgu clinigol efelychiadol, yn ôl yr angen i fodloni gofynion y rhaglen. Dylid hyrwyddo lleoliadau rhyngbroffesiynol neu gyfleoedd dysgu eraill. Rhaid i gytundebau cytundebol fod yn eu lle gyda darparwyr lleoliadau ymarfer i sicrhau bod addysg a hyfforddiant yn cyrraedd y safonau. Rhaid i leoliadau dysgu clinigol ddiwallu anghenion cleifion, dysgwyr ac addysgwyr o ran cyfleusterau, hygyrchedd a phrofiad y defnyddiwr.

## 33.3

Darparu adnoddau iechyd digidol i gefnogi dysgu ac ymarfer clinigol, a gofal cleifion

### Disgwyliad

Mae'r Safon hon yn ymwneud â sicrhau bod digon o adnoddau digidol a thechnolegol priodol ar gael. Gall hyn gynnwys darparu deunyddiau dysgu clinigol rhithwir/efelychol, meddalwedd neu systemau a ddefnyddir mewn ymarfer clinigol megis cofnodion/rheolaeth clinigol, casglu data canlyniadau cleifion, ymgynghoriadau rhithwir a llwyfannau cyfathrebu i ddiwallu anghenion cleifion, apiau perthnasol i gefnogi a hybu iechyd (ee sgrinio risg, diet, ymarfer corff, ac offer ysgogi cleifion).

## 34

**Darparu niferoedd digonol o addysgwyr a staff eraill, gyda lefel briodol ac ehangder o arbenigedd i gefnogi'n llawn y gwaith o gynllunio a chyflwyno'r rhaglen, profiad dysgwyr a goruchwyliaeth ddiogel ac effeithiol o ofal cleifion**

### Disgwyliad

Mae'r Safonau canlynol yn gyffredinol yn ymwneud â sicrhau bod niferoedd ac arbenigedd staff yn cefnogi pob agwedd ar ddylunio a chyflwyno'r rhaglen gydnabyddedig, yn unol â'r Safonau Addysg. Rhaid rhoi blaenoriaeth hefyd i sicrhau bod y ddarpariaeth staffio yn ystyried ac yn sicrhau diogelwch cleifion yn y lleoliad addysg.

## 34.1

Darparu ceiropractyddion cymwys a chofrestredig priodol mewn rolau addysgu a rheoli

### Disgwyliad

Mae'r Safon hon yn ymwneud â sicrhau bod ceiropractyddion sy'n meddu ar ddealltwriaeth gadarn o ofynion ceiropractyddion yng nghyd-destun rheoleiddio'r DU yn cefnogi'r gwaith o reoli a darparu'r rhaglen gydnabyddedig yn ddigonol. Dylai'r darparwr ddangos tystiolaeth bod ceiropractyddion sy'n addysgu ac mewn rolau rheoli yn gymwys ac wedi'u cofrestru. Dylai fod sail resymegol gydlynol ar gyfer cyfran y ceiropractyddion o gymharu â chyfanswm y staff addysgu. Rhaid bod gan y darparwr o leiaf un ceiropractydd cofrestredig GCC mewn swydd academiaidd a/neu awdurdod rheolaethol.



## 34.2

Darparu addysgwyr sydd â chymhwyster addysgu priodol neu sy'n gweithio tuag ato neu sydd â phrofiad addysgu perthnasol a diweddar. Rhaid i'r darparwr allu dangos cymhwysedd addysgwyr wrth alluogi myfyrwyr i ddysgu'n effeithiol ac wrth asesu cyflawniad myfyrwyr

### Disgwyliad

Mae'r Safon hon yn ymwneud â sicrhau bod y gwaith o gyflwyno'r rhaglen gydnabyddedig yn cael ei gefnogi'n ddigonol gan addysgwyr cymwys, sy'n ennill gwybodaeth am a/neu â phrofiad diweddar (o fewn y pum mlynedd diwethaf) mewn addysg. Mae hefyd yn mynd i'r afael â'r gofyniad i sicrhau bod addysgwyr sy'n ymwneud â'r asesiad crynodol o ddeilliannau dysgu yn dangos cymhwysedd wrth asesu. Mae hyn yn hanfodol gan fod dysgwyr yn cyflawni canlyniadau dysgu rhaglenni a aseswyd yn grynodol ar lefel briodol. yn ofynnol i'r rhagdybiaeth eu bod yn addas i ymarfer, yn erbyn Adran 1 y Safonau Addysg, ar ôl graddio. Cydnabyddir efallai na fydd gan addysgwyr mewn lleoliadau ymarfer y lefel hon o gymhwyster neu brofiad, ond dylai'r darparwr ddangos lefel gadarn o oruchwyliaeth a sicrwydd o ansawdd addysg, lle mae hyn yn wir.

## 34.3

Cymhwyso meini prawf dethol a gweithdrefnau sefydlu priodol wrth benodi staff

### Disgwyliad

Mae'r Safon hon yn ymwneud â sicrhau bod staff yn cael eu dethol a'u sefydlu'n briodol mewn modd sy'n cefnogi'r gwaith o gynllunio a chyflwyno'r rhaglen gydnabyddedig yn unol â'r Safonau Addysg. Rhaid i feini prawf dethol fod yn briodol i'r rôl. Dylai gweithdrefnau dewis a sefydlu hyrwyddo egwyddorion arfer gorau cydraddoldeb, amrywiaeth a chynhwysiant ac ehangu cyfranogiad. Dylai'r cyfnod sefydlu gynnwys hyfforddiant mewn cydraddoldeb, amrywiaeth a chynhwysiant, yn ogystal â deall tuedd a chefnogi asesu di-duedd. Dylai'r darparwr allu dangos bod ganddo'r polisiau a'r gweithdrefnau hyn ar waith.

## 34.4

**Darparu cyfleoedd rheoli staff a datblygiad staff effeithiol sy'n ysgogi gwelliant mewn addysg a hyfforddiant yn barhaus**

### Disgwyliad

Mae'r Safon hon yn ymwneud â'r darparwr yn cael prosesau da ar gyfer monitro, arfarnu a gwella ansawdd perfformiad staff y mae eu rolau'n cefnogi cynllunio a chyflwyno'r rhaglen gydnabyddedig. Mae hefyd yn ei gwneud yn ofynnol i staff gael eu cefnogi yn eu datblygiad gan y darparwr. Dylai staff dderbyn adborth trwy werthusiadau. Dylent gael amser i gael y wybodaeth ddiweddaraf am ddatblygiadau mewn gwybodaeth ac ymarfer ar lefel sy'n gyson ag arfer rheoli amser derbyniol o fewn sefydliadau AU a dylent gael cyfleoedd datblygu (er enghraifft, gallu cyflwyno a mynychu cynadleddau a seminarau perthnasol; gwasanaethu ar fyrdau golygyddol cyfnodolion; cymryd rhan mewn cymdeithasau proffesiynol). Dylai cyfleoedd gefnogi datblygiad addysgwyr unigol a gwella addysg a hyfforddiant yn ehangach ar draws y sefydliad.

## 34.5

**Hyrwyddo ymhlith addysgwyr ddiwylliant sy'n gwerthfawrogi ymchwil a'u cefnogi i integreiddio tystiolaeth gyfoes o'r ansawdd gorau i addysgu ac ymarfer clinigol**

### Disgwyliad

Mae'r Safon hon yn ymwneud â sicrhau bod dull addysgwyr yn helpu dysgwyr i feithrin y wybodaeth ddiweddaraf a gwerthfawrogiad o werth tystiolaeth, fel bod hyn yn cael ei integreiddio ym mhob rhan o ofal clinigol cleifion. Mae hefyd yn mynd i'r afael â chyfrifoldeb darparwyr i fonitro a chefnogi addysgwyr yn hyn o beth, yn ôl yr angen. Dylai addysgwyr fod yn fedrus wrth ddewis yn feirniadol y dystiolaeth gyfredol a chredadwy o'r ansawdd gorau a chael cefnogaeth i integreiddio hyn i bob agwedd ar addysgu ac ymarfer clinigol (gan gynnwys goruchwylwyr clinig ac addysgwyr sy'n seiliedig ar ymarfer). Dylid monitro hyn, ei gynnwys mewn arfarniadau addysgwyr a'i ddatblygu ymhellach lle bo angen. Dylai'r darparwr annog a darparu addysgwyr â chyfleoedd ar gyfer ymchwil cydweithredol.

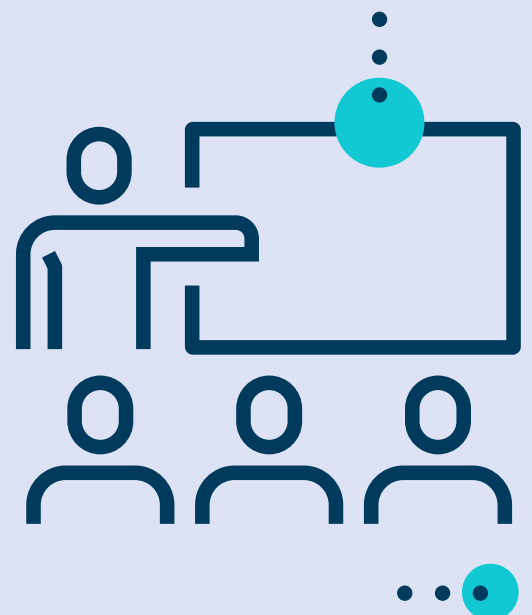
# Parth H:

## Addysgu, Dysgu ac Aseu

Mae'r modd y cyflwynir addysg yn sail i effeithiolrwydd dysgu a pharatoi ceiropractyddion newydd ar gyfer ymarfer proffesiynol. Mae strategaeth **addysgu ac aseu** briodol ar gyfer y rhaglen yn sicrhau bod y dulliau cyflwyno yn galluogi dysgwyr i ennill y sgiliau, y cymwyseddau a'r profiad angenrheidiol a bod dulliau aseu yn ddilys ar gyfer pob canlyniad dysgu.

Er mwyn paratoi ceiropractyddion newydd ar gyfer darparu gofal sy'n seiliedig ar dystiolaeth i gleifion, dylai dulliau darparu gefnogi'n bwrpasol y gwaith o ddatblygu **meddwl beirniadol** annibynnol a gwerthfawrogiad o **werth tystiolaeth** fel dulliau annatod o ymarfer proffesiynol; dylai hyn gael ei adlewyrchu'n benodol ac yn briodol mewn dulliau aseu.

Cymerir bod graddio o raglen gydnabyddedig yn dangos bod y canlyniadau dysgu gofynnol (a nodir yn Adran 1 Safonau Addysg GCC) wedi'u cyflawni. Mae **sicrwydd cadarn o ansawdd aseu canlyniadau a dilyniant** drwy'r rhaglen yn bwysig wrth bennu addasrwydd y ceiropractydd newydd i ymarfer. **Mae dysgu trwy brofiad clinigol** yn rhan hanfodol a sylweddol o baratoi'r ceiropractydd newydd i ddarparu gofal diogel a chymwys i gleifion. Mae ystod o fodolau posibl yn bodoli i alluogi dysgwyr i ddatblygu, integreiddio a chymhwyso eu gwybodaeth a'u sgiliau clinigol. Dylid ystyried, dewis a gweithredu'r rhain i ddarparu profiadau dysgu clinigol o ansawdd uchel.



## SAFONAU

### 35

**Cynllunio strategaeth addysgu ac asesu sy'n defnyddio amrywiaeth o ddulliau addysgu, dysgu ac asesu dilys a phriodol i fynd i'r afael â'r holl ddeilliannau dysgu a nodir yn Adran 1 y Safonau Addysg, ac sydd yn ei dro yn annog ac yn cefnogi myfyrwyr i hunangyfeirio eu dysgu**

### Disgwyliad

Mae'r Safon hon yn ymwneud â sicrhau bod dulliau cyflwyno addysg yn addas i alluogi dysgwyr i ennill sgiliau a chymwyseddau ac i ddatblygu'r profiad sydd ei angen i fodloni'r canlyniadau dysgu a nodir yn Adran 1 y Safonau Addysg. Mae hyn yn sicrhau eu bod yn addas i ymarfer fel clinigwyr ymreolaethol ac yn barod ar gyfer ymarfer proffesiynol ar ôl graddio. Mae'r gallu i ddysgu hunangyfeirio yn ofyniad ar gyfer hyn. Dylai dulliau addysgu ac asesu fod yn briodol i bob canlyniad dysgu, gan gynnwys ystyried lefel y dysgu sydd i'w hasesu. Dylai fod gan ddarparwyr strategaeth addysgu ac asesu sy'n rhoi ystyriaeth glir i'r ffactorau hyn a dylent allu mynegi ei sail resymegol a manylu ar eu fframwaith addysgeg sylfaenol.

### 36

**Gwreiddio meddwl beirniadol a gwerthfawrogiad o werth tystiolaeth mewn addysgu, dysgu ac asesu**

### Disgwyliad

Mae'r Safon hon yn ymwneud â sicrhau bod y dull addysgu a ddefnyddir yn cefnogi datblygiad sgiliau meddwl beirniadol ehangach dysgwyr, yn ogystal â'u gallu i ystyried ansawdd a hygredd tystiolaeth, ac i integreiddio hyn ym mhob rhan o ofal clinigol cleifion. Mae'r Safon hefyd yn mynd i'r afael â'r angen i sicrhau bod y gofyniad hwn yn cael ei adlewyrchu mewn asesiadau. Dylai pob addysgwr ddefnyddio ymchwil berthnasol o'r ansawdd gorau sydd ar gael yn eu disgyblaeth, i gefnogi addysgu a dysgu. Dylid cefnogi dysgwyr i ddatblygu ymwybyddiaeth a gwerthfawrogiad o werth tystiolaeth. Dylent hefyd gael eu cefnogi i ddatblygu eu gallu i werthuso ansawdd tystiolaeth yn feirniadol ac yn systematig, nodi'r dystiolaeth gyfredol a chredadwy orau, ac integreiddio hyn i ymarfer sy'n seiliedig ar dystiolaeth. Mae tystiolaeth yn cynnwys ymchwil, archwilio a gwerthuso ymarfer neu adborth cleifion. Dylid cyflwyno datblygiad gwybodaeth a sgiliau yn gynnar, wedi'i ddatblygu'n gynyddol (yn unol â lefelau cynyddol o ddysgu) a dylid ei gymhwyso mewn dysgu pwnc clinigol ac anghlinigol. Gallai hyn gynnwys amrywiaeth o ddulliau addysgu, dysgu ac asesu (gan gynnwys dysgu annibynnol ac ymchwil a arweinir gan ddysgwyr, lle bo'n briodol).

## 37

**Rhaid i'r darparwr sicrhau ansawdd yr asesu a'r dilyniant****Disgwyliad**

Mae'r Safon hon yn ymwneud â sicrhau bod asesu a dilyniant yn cael eu pennu mewn modd sy'n ddiuedd, yn deg ac yn gefnogol, gan gynnwys tuag at ddysgwyr ag anableddau a allai effeithio ar asesu a dilyniant. Mae hefyd yn ei gwneud yn ofynnol, lle mae dysgwyr wedi llwyddo mewn asesiadau ac wedi symud ymlaen trwy raglen gydnabyddedig, bod hyn yn sicrhau eu haddasrwydd i ymarfer ar ôl graddio. Dylai hyn gynnwys arddangosiad o bolisiau a gweithdrefnau cadarn i sicrhau ansawdd asesu a dilyniant, heb unrhyw iawndal (tra'n hyrwyddo egwyddorion cydraddoldeb, amrywiaeth a chynhwysiant); dylid monitro a gwerthuso asesu a dilyniant dysgwyr yn weithredol; dylai sicrhau ansawdd hefyd gynnwys hyfforddi ac asesu cymhwysedd asesywyr.

## 38

**Galluogi myfyrwyr, trwy brofiadau clinigol o ansawdd uchel, i ddatblygu a dangos eu gallu i integreiddio a chymhwyso eu gwybodaeth a'u sgiliau wrth ddarparu gofal diogel a chymwys i gleifion****Disgwyliad**

Mae'r Safonau a ganlyn yn ymwneud â sicrhau bod y dysgu trwy brofiad clinigol sydd wedi'i gynnwys yn y rhaglen yn paratoi graddedigion yn ddigonol ar gyfer ymarfer clinigol, lle mae buddiannau cleifion a'r cyhoedd yn flaenoriaeth.

## 38.1

**Sicrhau bod addysgu, dysgu ac asesu clinigol yn galluogi dysgwyr i ddatblygu a chyflawni cymhwysedd yn raddol yn y canlyniadau dysgu a nodir yn Adran 1 y Safonau Addysg****Disgwyliad**

Mae'r Safon hon yn ymwneud â sut mae cynllunio a darparu agweddau clinigol ar y rhaglen yn datblygu cymhwyseddau clinigol a phroffesiynol. Dylid cyflwyno sgiliau clinigol a chaffael profiad yn gynnar, eu datblygu'n gynyddol a'u hintegreiddio'n effeithiol â dysgu anghlinigol. Dylid defnyddio dulliau addysgu, dysgu ac asesu priodol, yn unol â lefel y dysgu. Gall dysgu trwy brofiad clinigol gynnwys technoleg wedi'i gwella neu ei hefelychu, yn ogystal â rhyngweithio gwirioneddol â chleifion. Rhaid i ddysgwyr gael profiad o ansawdd o ystod ddigonol o ymarfer clinigol (amrywiaeth cleifion a chyflyrau) yn ogystal â darparu parhad gofal. Dylai dysgu trwy brofiad clinigol alluogi dysgwyr i ddatblygu a dangos cymhwysedd ym mhob agwedd ar ymarfer clinigol ceiropracteg craidd a gall hefyd eu cyflwyno i feysydd mwy arbenigol ar gyfer astudiaeth ôl-raddedig bellach.

## 38.2

**Cynnal system drylwyr ac effeithiol ar gyfer sicrhau ansawdd dysgu ac asesu clinigol trwy brofiad**

### Disgwyliad

Mae'r Safon hon yn ymwneud â sicrhau bod y cyfleoedd dysgu trwy brofiad clinigol a ddarperir o ansawdd da, gan gydnabod bod yr ystod o leoliadau posibl ar gyfer y rhain yn codi amrywiaeth o risgiau a heriau. Mae hefyd yn mynd i'r afael â'r angen am sicrwydd ansawdd cadarn o asesiadau a all gael eu cynnal mewn lleoliadau clinigol amrywiol. Dylai fod systemau ar waith i sefydlu addasrwydd ac ansawdd lleoliadau dysgu trwy brofiad clinigol. Dylai fod systemau a phrosesau ar waith i fonitro ansawdd yr addysgu, cymorth i ddysgwyr a chyfleoedd dysgu mewn lleoliadau dysgu clinigol, ac ar gyfer nodi ac ymateb i faterion a nodwyd. Dylai mesurau fod ar waith i sicrhau bod rhyngweithio dysgwyr â chleifion yn briodol i lefel eu cymhwysedd. Dylid nodi'n glir y canlyniadau dysgu rhagofyniad a gyflawnwyd, gan sicrhau bod addysgwyr yn ymwybodol o lefel pob dysgwr ac nad yw dysgwyr yn cymryd rhan mewn unrhyw weithdrefn gyda chleifion nad ydynt wedi'u hasesu'n gymwys i'w cyflawni. Dylid darparu lefelau goruchwyllo wedi'u graddio'n briodol. Rhaid i unrhyw ddeilliannau dysgu sydd i'w hasesu'n grynodol mewn lleoliad dysgu trwy brofiad clinigol gael eu nodi'n glir yn y strategaeth asesu a rhaid i asesiadau o'r fath gael eu cynnal gan addysgwyr â chymwysterau a phrofiad priodol yn unig.

## 38.3

**Sicrhau bod dysgu trwy brofiad clinigol yn hyrwyddo integreiddio tystiolaeth a werthuswyd yn feirniadol i ymarfer a bod dulliau priodol o asesu cymhwysedd yn hyn yn cael eu defnyddio**

### Disgwyliad

Mae'r Safon hon yn ymwneud â datblygu graddedigion sy'n gymwys ac yn hyderus i integreiddio'r dystiolaeth orau i ofal cleifion a darpariaeth gwasanaeth fel mater o drefn. Rhaid i addysgwyr ymarfer clinigol ddefnyddio dulliau addysgu a dysgu sy'n seiliedig ar ymchwil sy'n tynnu ar, ac yn defnyddio, ymchwil yn y ddisgyblaeth. Rhaid i ddysgwyr integreiddio tystiolaeth berthnasol a werthuswyd yn feirniadol yn eu hymarfer (gan gynnwys yn ymwneud â risgiau gofal, diagnosis, prognosis, dewis ymyriadau, cynllunio gofal, monitro ansawdd a chanlyniadau ymarfer eu hunain a darpariaeth gwasanaeth). Rhaid asesu'r gallu i integreiddio tystiolaeth i ymarfer gan ddefnyddio dulliau priodol.

## 38.4

Sicrhau bod dysgu trwy brofiad clinigol yn hyrwyddo arfer rhyngbroffesiynol, cydweithredol, er budd gorau cleifion, a bod dulliau priodol o asesu cymhwysedd yn hyn yn cael eu defnyddio

### Disgwyliad

Mae'r Safon hon yn ymwneud â datblygu graddedigion sy'n gymwys ac yn hyderus i weithio gyda gweithwyr gofal iechyd proffesiynol eraill i ofalu am gleifion. Rhaid i addysgwyr ymarfer clinigol ddefnyddio dulliau addysgu a dysgu sy'n annog dysgwyr i werthfawrogi rolau gweithwyr gofal iechyd proffesiynol eraill, i nodi sefyllfaoedd ar gyfer cydreoli atgyfeiriwr, ac sy'n eu cefnogi i roi gofal cydweithredol rhyngbroffesiynol ar gyfer cleifion ar waith yn effeithiol. Lle bo modd, dylai darparwyr alluogi cyfleoedd ar gyfer profiadau dysgu clinigol rhyngbroffesiynol. Dylid asesu'r gallu i gydweithio â gweithwyr proffesiynol eraill gan ddefnyddio dulliau priodol.

## 38.5

Darparu dysgu trwy brofiad clinigol sy'n galluogi dysgwyr i ymgysylltu'n briodol â digidol a/neu technoleg symudol i wella gofal cleifion ac ymarfer

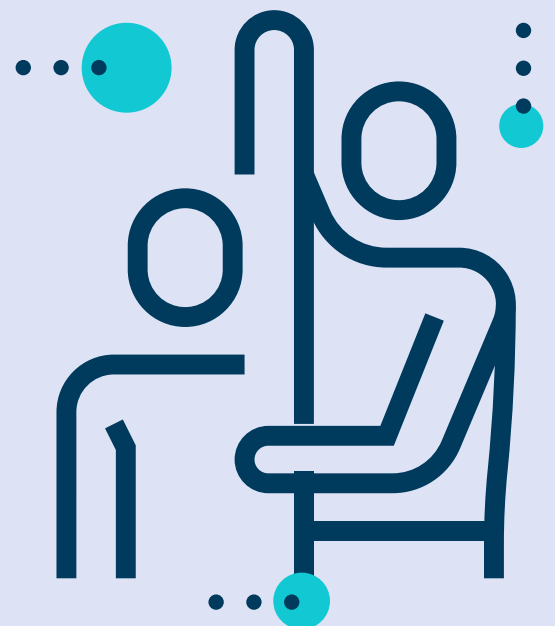
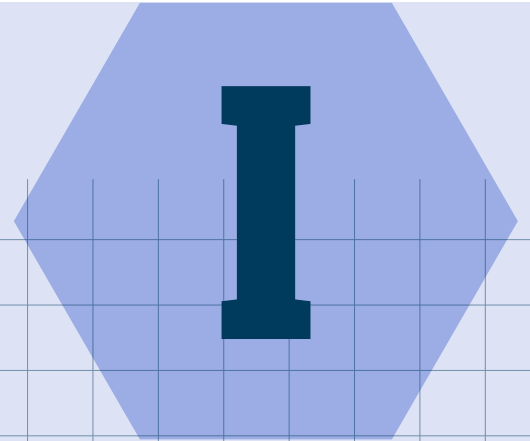
### Disgwyliad

Mae'r Safon hon yn ymwneud â datblygu graddedigion sy'n gymwys ac yn hyderus i ddefnyddio digidol a/neu technoleg symudol yn briodol ac ar gyfer gwella gofal cleifion. Gall hyn gynnwys llwyfannau digidol neu symudol, systemau neu apiau a ddefnyddir i: reoli ymarfer clinigol, cyfathrebu â chleifion (gan gynnwys tele-iechyd), casglu data ar ganlyniadau cleifion neu ansawdd gofal, monitro neu adrodd am ddigwyddiadau diogelwch, ac i gefnogi iechyd a llesiant o gleifion.

# Parth I:

## Cleifion

Mae'n ofynnol i'r darparwr sicrhau bod **anghenion cleifion yn cael eu blaenoriaethu** bob amser pan fyddant yn derbyn gofal mewn lleoliad addysg neu'n ymgysylltu â'r rhaglen fel arall. Mae angen lefel uchel o lywodraethu clinigol, wedi'i hintegreiddio'n effeithiol â llywodraethu academiaidd, i amddiffyn cleifion a **sicrhau gofal diogel o ansawdd uchel** yn y lleoliad hwn. Dylai darparwyr hefyd sicrhau bod gofal yn cael ei ddarparu yn unol ag **anghenion a dewisiadau unigol cleifion**; dylid monitro hyn yn weithredol ac yn effeithiol.





## SAFONAU

### 39

#### **Sicrhau, yn y lleoliad addysg, bod anghenion cleifion yn gorbwyso pob agwedd ar addysgu ac ymchwil**

#### **Disgwyliad**

Mae'r Safon hon yn ymwneud â sicrhau, yn y lleoliad addysg, bod buddiannau cleifion yn cael eu blaenoriaethu uwchlaw popeth arall. Dylai hyn ystyried cynnwys cleifion mewn addysgu neu unrhyw agweddau eraill ar gynllunio neu gyflwyno rhaglen, eu cyfranogiad mewn ymchwil, presenoldeb mesurau canlyniadau dysgu a allai ddylanwadu ar benderfyniadau gofal (e.e. gofynion ar gyfer niferoedd neu ddemograffeg benodol cleifion y deuir ar eu traws neu ar gyfer darparu ymchwiliadau neu ymyriadau penodol i'w hymarfer) a rhagamcanion ariannol sy'n dibynnu ar incwm ffioedd cleifion. Dylai fod gan y darparwr bolisiau a gweithdrefnau ar waith i fynd i'r afael â hyn, dylai fynd ati i fonitro'r broses o ystyried anghenion cleifion yn y lleoliad addysg a dylai weithredu pan godir pryderon.

### 40

#### **Sicrhau diogelwch ac ansawdd gofal cleifion yn y lleoliad addysg**

#### **Disgwyliad**

Mae'r Safon hon yn ymwneud â sicrhau, yn y lleoliad addysg, fod systemau cadarn ar waith i amddiffyn cleifion, sicrhau gofal diogel o ansawdd uchel, a hyrwyddo egwyddorion cydraddoldeb, amrywiaeth a chynhwysiant. Dylid integreiddio rheolaeth glinigol â llywodraethu addysgol. Dylai darparwyr gynnwys cleifion wrth ddylunio ac adolygu gwasanaethau clinigol yn y lleoliad addysg. Dylai fod polisiau a gweithdrefnau ar waith i gefnogi'r gwaith o ddarparu parhad gofal a hefyd i reoli'r broses o drosglwyddo gofal cleifion, rhwng dysgwyr, er budd gorau'r claf. Dylai'r darparwr fonitro risgiau i gleifion ac ansawdd gofal yn rhagweithiol (gan gynnwys asesiadau risg, gwerthuso canlyniadau cleifion, profiadau a mesurau ansawdd eraill). Dylai fod gan y darparwr systemau gweladwy a thryloyw ar gyfer codi pryderon am ofal cleifion (gan gynnwys polisiau chwythu'r chwiban) a dylai fonitro'r rhain ac ymateb iddynt yn weithredol. Dylai'r darparwr ymgysylltu â systemau adrodd a dysgu digwyddiadau diogelwch ehangach, er mwyn gwella diogelwch mewn ymarfer ceiropracteg. Dylai dysgwyr ac addysgwyr fod yn rhan o waith monitro ac adolygu diogelwch a sicrhau ansawdd.

## 41

### **Rhaid i'r darparwr sicrhau bod gofal yn cael ei ddarparu yn unol ag anghenion a dewisiadau cleifion**

### **Disgwyliad**

Mae'r Safon hon yn ymwneud â sicrhau bod anghenion gofal cleifion yn cael eu diwallu o fewn y lleoliad addysg. Dylai mynediad i'r ystod lawn o ddulliau clinigol ceiropracteg fod ar gael yn y lleoliad addysg. Mae hyn yn cynnwys dulliau gweithredu â llaw, dulliau adsefydlu, dulliau addysgu poen, cyngor a chymorth i hunanreoli, cymorth seicolegol, hybu iechyd, dulliau atal a newid ymddygiad, a gofal ar y cyd â gweithwyr proffesiynol eraill. Dylid hybu egwyddorion cydraddoldeb, amrywiaeth a chynhwysiant wrth ddarparu gofal. Dylai'r darparwr fynd ati i fonitro ac adolygu'r gofal a ddarperir a'i ganlyniadau (er enghraifft: trwy archwiliadau neu sgysiau casglu data systematig sy'n digwydd gyda chleifion am eu dewisiadau, cydymffurfio â chanllawiau clinigol perthnasol, nifer yr ymweliadau, yr ymyriadau a ddefnyddiwyd, atgyfeiriadau/cydweithrediadau rhyngbroffesiynol mewn gofal, prydlondeb adolygiadau o ofal cleifion a lefelau priodol o ryddhau cleifion o ofal). Dylai cleifion, dysgwyr ac addysgwyr gael eu cynnwys mewn adolygiadau o ddarpariaeth gofal.

# Parth J:

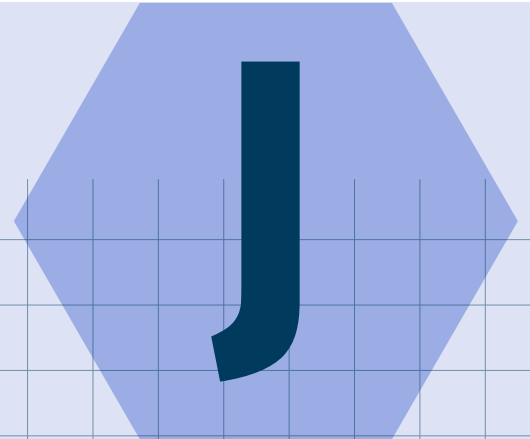
## Dysgwyr

Mae gofynion mynediad a **phroses dderbyn y darparwr** yn diogelu cleifion a/neu eu gofalwyr yn dod i gysylltiad â dysgwyr; ac yn sicrhau addasrwydd ceiropractyddion newydd, fel gweithiwr gofal iechyd proffesiynol rheoledig, i weithio gyda chleifion a'r cyhoedd.

Mae gweithlu mwy amrywiol o fudd i gleifion a'r cyhoedd ac mae'n rhaid i brosesau derbyn hyrwyddo hyn. Mae darparu **gwybodaeth gynhwysfawr ac amserol ar gyfer dysgwyr** am y rhaglen yn hyrwyddo dealltwriaeth o'r gofynion a'r disgwyliadau a osodir arnynt; yn darparu dealltwriaeth o'u hawliau, ac o'r polisiau a'r gweithdrefnau sy'n effeithio arnynt. Mae'r amodau gorau posibl ar gyfer dysgu yn golygu bod angen **amgylchedd dysgu diogel, cefnogol a theg**, gan alluogi cyfle cyfartal ar gyfer dysgu.

Rhaid i'r darparwr ddangos sut y mae'n sicrhau hyn, a bod gwasanaethau cynhwysfawr a hygyrch ar gyfer **academaidd a bugeiliol** cymorth/cyfarwyddyd ar gyfer dysgwyr yn eu lle. Mae annog **llais dysgwr gweithredol** yn galluogi'r darparwr i glywed safbwyntiau dysgwyr ar bob agwedd ar eu profiad, at ddibenion mynd i'r afael â phryderon a gwelliant.

Mae gan ddarparwyr gyfrifoldeb i weithredu pan fo arwyddion sy'n codi pryderon am **addasrwydd dysgwr i ymarferar** hyn o bryd neu yn y dyfodol, i sicrhau nad yw ceiropractyddion newydd yn peri risg i gleifion a'r cyhoedd. Mae prosesau addasrwydd i ymarfer dysgwyr sy'n ddigon cadarn yn hanfodol i amddiffyn cleifion a'r cyhoedd, yn ogystal â pharatoi dysgwyr ar gyfer gofynion a chyfrifoldebau ymarfer proffesiynol.



# SAFONAU

## 42

**Sicrhau bod y broses dderbyn yn cydbwysu gwerthusiad cadarn o'r gofynion i ddysgwyr lwyddo yn y rhaglen a bodloni'r safonau ar gyfer cofrestru, gyda hyrwyddo mynediad a chyfranogiad ehangach**

## Disgwyliad

Mae'r Safon hon yn ymwneud â sicrhau bod meini prawf mynediad a phrosesau derbyn yn briodol i'r rhaglen, gan sicrhau bod cleifion yn cael eu derbyn a/neu nid yw eu gofalwyr ac eraill (gan gynnwys dysgwyr eraill) yn cael eu rhoi mewn perygl oherwydd eu rhyngweithio â dysgwyr. Mae'r Safon hefyd yn mynd i'r afael â sut mae'r darparwr yn asesu potensial ymgeiswyr i lwyddo yn y rhaglen. Mae hyn, yn ei dro, yn gwneud yn siŵr bod dysgwyr yn gallu bodloni'r safonau ar gyfer cofrestru ar ôl cwblhau'r rhaglen, gan gynnwys mewn perthynas ag iechyd a chymeriad. Mae'r Safon hefyd yn cydnabod manteision amrywiaeth yn y gweithlu gofal iechyd i gleifion a'r cyhoedd ac yn mynd i'r afael â'r angen i wella cyfle cyfartal i grwpiau a dangynrychiolir i gael mynediad i addysg ceiropracteg a llwyddo ynddi, ac i ymuno â'r proffesiwn.

Disgwylir i'r darparwr gynnal gwiriadau cofnodion troseddol priodol ar lefel 'uwch' (neu gyfwerth). Wrth wneud penderfyniad derbyn am rywun sydd â chofnod troseddol, rhaid i brosesau'r darparwr ystyried eu haddasrwydd i weithio gyda chleifion, a allai hyn effeithio ar eu gallu i fodloni'r safonau ar gyfer cofrestru ar ôl cymhwyso, ac a allai hyn effeithio ar hyder y cyhoedd yn y proffesiwn.

Dylai'r broses dderbyn nodi'n glir unrhyw ofynion iechyd a sicrhau bod ymgeiswyr yn ymwybodol o'r rhain ac yn cydymffurfio â hwy. Gall gofynion iechyd gynnwys corfforol ymgeiswyr a/neu iechyd meddwl. Gall y rhain gynnwys pethau y maen rhaid i ymgeiswyr eu gwneud cyn dechrau rhaglen, neu agweddau ar y rhaglen a allai effeithio ar ymgeiswyr â chyflyrau iechyd neu anabledau penodol mewn ffordd wahanol. Dylai fod gan y darparwr bolisi a phrosesau mynediad a chyfranogiad i sicrhau bod gan y myfyriwr y gallu i symud ymlaen yn llwyddiannus drwy'r cwrs. Dylai'r prosesau hefyd sicrhau bod addasiadau rhesymol yn cael eu gwneud i ganiatáu i ymgeiswyr anabl ddangos eu haddasrwydd.

Dylai fod gan y darparwr brosesau priodol ar waith i asesu potensial ymgeiswyr i lwyddo yn y rhaglen: meistrolaeth ddigonol ar Saesneg, gallu academaidd digonol a chydabyddiaeth o ddysgu neu brofiad blaenorol. Er bod y Safon yn ei gwneud yn ofynnol i ymgeiswyr ddangos lefelau cymhwysedd gofynnol, nid yw hyn yn atal y darparwr rhag defnyddio prosesau derbyn hyblyg, yn enwedig mewn perthynas â myfyrrwyr nad oes ganddynt gymwysterau addysgol traddodiadol neu sydd fel arall o dan anfantais. Yn y sefyllfaoedd hyn, dylai'r darparwr ddangos bod darpariaeth ddigonol wedi'i gwneud i gryfhau unrhyw fylchau ym medrau myfyrrwyr a darparu cymorth ychwanegol ar gyfer eu hanghenion dysgu.

Dylai'r darparwr sicrhau bod ymgeiswyr yn cael gwybodaeth am y gofynion, y polisiau a'r gweithdrefnau mewn perthynas â derbyniadau, gan gynnwys y rhai sy'n ymwneud â chymeriad ac iechyd, a goblygiadau'r rhain ar gyfer bodloni gofynion rheoleiddio ar gyfer cofrestru.

## SAFONAU

### 43

**Darparu gwybodaeth glir am brif agweddau'r rhaglen**

#### Disgwyliad

Mae'r Safon hon yn ymwneud â rhoi gwybodaeth gynhwysfawr, berthnasol a chywir i ddysgwyr ar yr adeg briodol. Dylai hyn gynnwys costau a ragwelir (er enghraifft, ffioedd dysgu a llety, prynu offer a chostau teithio i leoliadau ymarfer clinigol); nodau dysgu a chanlyniadau bras arfaethedig; natur a rôl asesu; manylion am y ddarpariaeth o arweiniad academiaidd, gofal bugeiliol a chymorth; gweithdrefnau ar gyfer codi pryder, cwyn neu apêl, gan gynnwys yr hawl i herio heb unrhyw atebolrwydd; gwybodaeth sy'n galluogi eu datblygiad fel dysgwyr a gweithwyr proffesiynol, ar ddilyniant gyrfa a pharatoi ar gyfer y gweithle; polisiau cydraddoldeb, amrywiaeth, cynhwysiant a hygyrchedd/cyfranogaeth; hawliau a chyfrifoldebau dysgwyr tra ar y rhaglen; prosesau addasrwydd i ymarfer a gweithdrefnau disgyblu academiaidd; y sefydliadau proffesiynol perthnasol sydd ar gael i fyfyrwyr; a mecanweithiau y gall myfyrwyr eu defnyddio i roi adborth i'r darparwr.

### 44

**Sicrhau bod yr amgylchedd dysgu yn ddiogel ac yn gefnogol i ddysgwyr, bod y diwylliant yn deg ac yn dosturiol, ac yn darparu profiad da i bawb**

#### Disgwyliad

Mae'r Safon hon yn ymwneud â sefydlu'r amodau gorau posibl i ddysgu ddigwydd, lle mae pob dysgwr yn teimlo ei fod yn cael ei gydnabod, ei werthfawrogi a'i fod yn gallu cymryd rhan agored mewn myfyrto beirniadol. Mae'r amodau gorau yn cynnwys hyrwyddo a galluogi cyfle cyfartal ar gyfer dysgu. Dylid ystyried sut y sicrhau hyn o fewn y gwahanol leoliadau a dulliau dysgu a ddefnyddir yn y rhaglen, gan gynnwys gwneud addasiadau rhesymol yn ôl yr angen yn barhaus. Dylai fod polisiau a gweithdrefnau yn eu lle, mecanweithiau i godi pryderon ac ymateb i'r rhain.

### 45

**Darparu arweiniad academiaidd, gofal bugeiliol a gwasanaethau cymorth eraill i ddysgwyr**

#### Disgwyliad

Mae'r Safon hon yn ymwneud â sicrhau bod gweithdrefnau a gwasanaethau effeithiol ar waith i gefnogi anghenion dysgwyr a bod modd cael gafael arnynt yn hawdd pan fo angen. Dylai'r rhain gynnwys canllawiau ar faterion academiaidd, gofal bugeiliol, cymorth ar gyfer materion iechyd corfforol a meddyliol yn ogystal â gwasanaethau cymorth a chyngor ymarferol, gan gynnwys i fyfyrwyr â nodweddion gwarchoddedig a darparu addasiadau rhesymol yn ôl yr angen yn barhaus. Dylid cynllunio a sefydlu gwasanaethau cymorth cyn bod angen.

## 46

**Cynnwys dysgwyr ym mhob agwedd ar eu profiad dysgu ac annog llais dysgwyr gweithredol**

## Disgwyliad

Mae'r Safon hon yn ymwneud ag ystyried a chynnwys safbwyntiau a phrofiadau unigol a chyfunol dysgwyr, at ddiben gwella, ond hefyd i gynnwys nodi a rheoli pryderon (gan gynnwys yn ymwneud â gofal a diogelwch cleifion) neu gwynion (er enghraifft, mewn perthynas ag ansawdd y cyfleoedd addysgu a dysgu; priodoldeb neu degwch polisiau a gweithdrefnau'r rhaglen neu sut y cawsant eu rhoi ar waith; a honiadau o aflonyddu neu gamwahaniaethu). Dylai darparwr fynd ati'n weithredol ac yn rheolaidd i geisio ymgysylltu trwy amrywiaeth o ddulliau. Dylai fod systemau ar waith i godi pryderon a systemau i sicrhau bod y rhain yn cael eu hystyried y tu allan i ymgysylltu arferol. Rhaid i lais ystyrlon y dysgwr fod yn gynhwysol— dylai dargedu materion sylweddol ac yn y pen draw rhaid iddo arwain at weithredu adeiladol. Dylid monitro cynnwys y dysgwr a'r camau a gymerir o ganlyniad i hyn. Dylai fod mecanweithiau ar gyfer hysbysu dysgwyr o'r camau a gymerwyd o ganlyniad i'w mewnbwn.

## 47

**Darparu polisiau a gweithdrefnau addasrwydd i ymarfer myfyrwyr priodol i amddiffyn cleifion, yn ogystal â helpu dysgwyr y mae eu hymddygiad neu eu hiechyd yn peri risg i ddiogelwch cleifion neu gydweithwyr**

## Disgwyliad

Mae'r Safon hon yn ymwneud â sicrhau addasrwydd parhaus ymddygiad, cymeriad ac iechyd dysgwyr. Mae hyn er mwyn diogelu cleifion a/neu eu gofalwyr ac eraill sy'n rhyngweithio â dysgwyr, yn ogystal â pharatoi dysgwyr ar gyfer cyfrifoldebau ymarfer proffesiynol. Mae'r Safon yn mynd i'r afael â chyfrifoldeb y darparwr i weithredu pan fo dangosyddion sy'n codi pryderon am gyfredol posibl dysgwr a/neu addasrwydd i ymarfer yn y dyfodol. Dylai fod gan y darparwr brosesau trylwyr ac effeithiol ar waith i asesu addasrwydd dysgwyr yn barhaus, i nodi unrhyw bryderon a gweithredu arnynt. Dylai prosesau fod yn deg ac yn gefnogol, gan alluogi ystod briodol o ganlyniadau, y dylid eu pennu'n gymesur â lefel y risg a berir. Gall hyn gynnwys darparu cymorth ychwanegol i ddysgwr mewn perthynas â'i ymddygiad, ei gymeriad neu ei iechyd. Fodd bynnag, os canfyddir bod dysgwr yn torri mater sy'n codi pryderon difrifol am ei addasrwydd i ymarfer yn y dyfodol, efallai mai cyfrifoldeb y darparwr fydd penderfynu nad yw'n addas i barhau ar y rhaglen (oni bai am ddyfarniad arall sy'n gwneud hynny. peidio â darparu cymhwyster i wneud cais i Gofrestr y GCC). Disgwylir i'r darparwr gyflenwi data trosolwg addasrwydd i ymarfer myfyrwyr i'r GCC ar gais ond dylai hefyd hysbysu'r GCC o natur a chanlyniad unrhyw achos addasrwydd i ymarfer myfyrwyr difrifol, gan y dylai hyn godi.

## Rhestr o Dalfyriadau

Cyngor CAHPR ar gyfer Ymchwil i Broffesiynau Perthynol i Iechyd

CPIRL System Adrodd a Dysgu Digwyddiad Cleifion Ceiropracteg

Cydraddoldeb, Amrywiaeth a Chynhwysiant EDI

GCC Y Cyngor Ceiropracteg Cyffredinol

AU Addysg Uwch

IRMER Rheoliadau Ymbelydredd Ïoneiddio (Datguddio Meddygol).

MSK Cyhyrsgerbydol

PROMau Mesurau canlyniadau a adroddir gan gleifion

PREMau Mesurau profiad a adroddwyd gan gleifion

Sefydliad Iechyd y Byd WHO

## Geirfa

**Gofal iechyd** hygyrch Darpariaeth gofal iechyd teg sy'n galluogi pawb i geisio, cysylltu'n gorfforol ac ymgysylltu ag ef.

**Eiriolwr** Unrhyw berson sy'n cefnogi person bregus neu ddifreintiedig i sicrhau bod ei hawliau'n cael eu cynnal mewn cyd-destun gofal iechyd.

**Ymagwedd newid ymddygiad** Ymyriadau i hybu neu gefnogi addasu ymddygiad a all gael effaith gadarnhaol ar iechyd a lles corfforol a meddyliol. Mae hyn yn cynnwys annog unigolion i fabwysiadu ffordd iachach o fyw trwy, er enghraifft, roi'r gorau i ysmegu, mabwysiadu diet iach neu fod yn fwy egniol yn gorfforol.

**Y dystiolaeth orau sydd ar gael** Canfyddiadau'r uchaf **ansawdd y dystiolaeth** oedd yn bodoli ar y pryd.

Cynhwysedd Gallu claf i ddeall, cofio ac ystyried gwybodaeth a roddir iddo. Sylwch: mae'r fframwaith cyfreithiol ar gyfer trin plentyn sydd heb y galluedd i gydsynio yn amrywio ar draws gwledydd y DU. Mae'n bwysig bod ceiropractyddion yn gweithredu o fewn y gyfraith berthnasol sy'n berthnasol yn y wlad y maent yn ymarfer ynddi.

Ymyriadau Gofal gan geiropractyddion sydd wedi'u cynllunio i wella iechyd. Mae'r rhain yn cynnwys hybu iechyd, cynnal iechyd, atal afiechyd, a mynd i'r afael ag anghenion iechyd.

**Gofalwr** Person o unrhyw oedran, oedolyn neu blentyn, sy'n darparu cymorth i bartner, plentyn, perthynas neu ffrind na all lwyddo i fyw'n annibynnol; neu y byddai eu hiechyd neu eu lles yn gwaethygu heb y cymorth hwn.

**Hanes yr achos** Disgrifiad manwl o hanes person sy'n deillio o gaffael gwybodaeth trwy gyfweiliadau, holiaduron ac asesu gwybodaeth feddygol.

**Gwarchodwr** Person sy'n bresennol yn ystod cyfarfyddiad proffesiynol rhwng ceiropractydd a chlaf, ee perthnasau, gofalwyr, cynrychiolydd neu aelod arall o'r tîm gofal iechyd.

Mae gan Child England, Cymru, Gogledd Iwerddon a'r Alban eu canllawiau eu hunain i sefydliadau gadw plant yn ddiogel. Maen nhw i gyd yn cytuno mai plentyn yw unrhyw un sydd o dan 18 oed. (Yn gyffredinol mae person ifanc yn cyfeirio at 16 oed a throsodd).

Asesiad clinigol Gwerthusiad ceiropractydd o glefyd neu gyflwr yn seiliedig ar adroddiad y claf am ei iechyd (hynny yw, ei les corfforol, seicolegol a chymdeithasol) a symptomau a chwrs y salwch neu'r cyflwr, ynghyd â'r canfyddiadau gwrthrychol gan gynnwys archwiliad, profion labordy, delweddu diagnostig, hanes meddygol a gwybodaeth a adroddwyd gan berthnasau/**neu gofalwyr a gweithwyr gofal iechyd proffesiynol eraill.**

**Dysgu clinigol trwy brofiad** Trefniadau a wneir gan y darparwr i ddysgwyr ddatblygu a gweithredu'r wybodaeth a'r sgiliau clinigol sy'n ofynnol ar gyfer y rhaglen. Gall hyn gynnwys darparu lleoliadau ymarfer mewn amrywiaeth o leoliadau gofal iechyd, interniaethau a dysgu clinigol efelychiadol.

**Mae gofal iechyd cydweithredol** yn cynnwys cyfranogiad cleifion, teulu, a thîm amrywiol o weithwyr gofal iechyd proffesiynol. Mae'r holl gyfranogwyr hyn yn cymryd rhan mewn ffordd gydweithredol a chydgyssylltiedig.

**Cymhwysedd** Meddu ar y wybodaeth, yr agwedd a'r sgiliau angenrheidiol a gallu eu cymhwyso.

**Datblygiad Proffesiynol Parhaus (DPP)** Y modd y mae aelodau'r proffesiwn yn cynnal, yn gwella ac yn ehangu eu gwybodaeth a'u sgiliau ac yn datblygu'r rhinweddau personol sy'n ofynnol yn eu bywydau proffesiynol.

**Cydgynhyrchu** Gweithwyr proffesiynol a chleifion neu'r cyhoedd yn rhannu pŵer i gynllunio, dylunio a darparu cymorth gyda'i gilydd, gan gydnabod bod gan bawb gyfraniad pwysig i'w wneud.

**Mae beirniadol** yn cyfeirio at fath o feddwl sy'n cynnwys cwestiynu, dadansoddi, dehongli, gwerthuso a llunio barn am rywbeth.

**Arfarniad beirniadol** yw'r broses o archwilio ymchwil yn ofalus ac yn systematig i farnu pa mor ddibynadwy ydyw, a'i werth a'i berthnasedd mewn cyd-destun penodol.

Mae anabledd yn cynnwys namau (problemau gyda swyddogaethau neu strwythurau'r corff), cyfyngiadau gweithgaredd (anawsterau a wynebir gan unigolyn wrth gyflawni tasgau neu weithredoedd) a chyfyngiadau ar gyfranogiad (problemau a brofir gan unigolyn mewn sefyllfaedd bywyd).

**Dyletswydd gonestrwydd** Y cyfrifoldeb proffesiynol o fod yn agored a gonest sydd ei angen ar geiroprectyddion gyda chleifion pan aiff rhywbeth o'i le gyda'u gofal sy'n achosi, neu sydd â'r potensial i achosi, niwed neu drallod.

**Safon Addysg** Egwyddor hollbwysig y mae'n rhaid ei bodloni gan raglen ceiropracteg.

**Addysgwr** Person sy'n addysgu, yn enwedig athro, pennaeth, neu berson arall sy'n ymwneud â chynllunio, cyfarwyddo neu gyflwyno addysg. Bydd hyn yn cynnwys addysg academaidd a chlinigol o fewn rhaglenni ceiropracteg.

**Sail dystiolaeth** Corff o wybodaeth ymchwil wyddonol.

**Seiliedig ar Dystiolaeth** O fewn y Safonau Addysg defnyddir hwn i ddangos lle mae'n ofynnol i'r wybodaeth a'r sgiliau a enillir gan ddsygwyr fod yn unol â'r dystiolaeth orau sydd ar gael o ymchwil wyddonol.

**Meddyginiaeth/ymarfer sydd yn seiliedig ar dystiolaeth** yw integreiddiad y dystiolaeth ymchwil orau, ag arbenigedd clinigol a gwerthoedd cleifion, yn unol â'r model diwygiedig o feddyginiaeth sy'n seiliedig ar dystiolaeth a ddefnyddir gan Sackett et al<sup>9</sup>.

**Disgwyliad** Yr hyn y mae'r GCC yn ei ystyried y dylid ei gynnwys mewn rhaglen, er mwyn bodloni gofynion Safon Addysg.

**Addasrwydd i ymarfer** Gallu dangos bod un yn addas i'w gynnwys ar gofrestr y GCC. Mae'r gofynion yn dangos gwybodaeth, sgiliau a chymhwysedd digonol, ymddwyn yn broffesiynol a bod yn iach. Gweler hefyd Addasrwydd myfyrwyr i ymarfer.

**Iechyd** Cyflwr o les corfforol, meddyliol a chymdeithasol cyflawn nid dim ond absenoldeb afiechyd neu wendid.

**Gwasanaeth Gofal Iechyd** Endid sy'n darparu triniaeth feddygol a gofal i'r cyhoedd neu i grŵp penodol.

**Anghydraddoldebau iechyd** Gwahaniaethau systematig yn statws iechyd gwahanol grwpiau economaidd-gymdeithasol o'r boblogaeth.

**Llythrennedd iechyd** Y nodweddion personol a'r adnoddau cymdeithasol sydd eu hangen er mwyn i unigolion a chymunedau gael mynediad at, deall, gwerthuso a defnyddio gwybodaeth a gwasanaethau i wneud penderfyniadau am iechyd.

**Hybu iechyd** Y broses o alluogi pobl i gynyddu rheolaeth dros eu hiechyd a'i wella. Mae hyn yn ymestyn y tu hwnt i ffocws ar ymddygiad unigol a thuag at ystod o ymyriadau a all gael effaith gadarnhaol ar iechyd y boblogaeth.

**Hierarchaeth tystiolaeth** Y cysyniad y gellir trefnu astudiaethau ymchwil unigol mewn dilyniant yn seiliedig ar eu cynllun cynhenid sy'n adlewyrchu'r tebygolrwydd o gamgymeriad yn eu canfyddiadau. Mae fersiynau gwahanol yn bodoli; fodd bynnag mae'r rhain yn gyffredinol yn gosod astudiaethau achos ac astudiaethau carfan. ar lefelau is yr hierarchaeth, gyda threialon rheoledig ar hap, adolygiadau systematig a meta-ddadansoddiad uchod. Nid yw hierarchaeth tystiolaeth yn unig yn dynodi ansawdd corff o dystiolaeth.

**Sefydliad Addysg Uwch** Unrhyw ddarparwr addysg uwch sy'n un neu fwy o'r canlynol: prifysgol yn y DU; corfforaeth addysg uwch; sefydliad a ddynodwyd yn gymwys i gael cymorth o gronfeydd a weinyddir gan y Swyddfa Myfyrwyr.

**Caniatâd gwybodus** Caniatâd a roddir gan glaf **a/neu eu gofalwr i dderbyn ymyriad clinigol arfaethedig ar ôl cael gwybod, cyn belled ag y gellir yn rhesymol ddisgwyl, am yr holl ffactorau perthnasol sy'n ymwneud â'r ymyriad hwnnw**. Er mwyn i ganiatâd fod yn ddilys, dylai gael ei roi'n wirfoddol, dylai fod yn seiliedig ar wybodaeth gywir gan gynnwys risgiau a buddion, a rhaid i'r unigolyn sy'n rhoi caniatâd fod â'r gallu i wneud hynny. Lle nad oes gan berson **alluedd** i gydsynio i'r gofal, cymorth neu driniaeth, dylid gwneud penderfyniad yn unol â'r Ddeddf Galluedd Meddyliol.

Gofal integredig Gofal sy'n **canolbwyntio ar yr** unigolyn ac wedi'i gydlynu o fewn lleoliadau gofal iechyd, ar draws iechyd meddwl a chorfforol ac ar draws iechyd a gofal cymdeithasol.

**Mae ymagwedd ryngbroffesiynol** yn cyfeirio at ymarfer ac addysg gofal iechyd cydweithredol lle mae unigolion o ddau gefndir proffesiynol neu fwy yn cyfarfod, yn rhyngweithio, yn dysgu gyda'i gilydd, ac yn ymarfer gyda'r claf sy'n ganolog i ofal.

**Ymchwiliad** Astudiaeth glinigol sy'n cyfrannu at asesu claf a all gynnwys delweddu diagnostig, systemau archwilio a phrofion labordy.



Dysgwyr Myfyriwr sydd wedi ymrestru ar raglen ceiropracteg sy'n ennill gwybodaeth, sgiliau a chymwyseddau trwy amrywiaeth o ddulliau, gan gynnwys astudio, cyfarwyddo a phrofiad. Mae dulliau gweithredu â llaw yn ymyriadau gofal ymarferol sy'n cynnwys technegau trin, symud a dulliau meinwe meddal.

Mae cyflyrau cyhyrsgerbydol yn namau sy'n effeithio ar **iechyd cyhyrsgerbydol**. Mae'r grŵp amrywiol hwn o gyflyrau yn gysylltiedig â phoen a hefyd nam ar weithrediad corfforol. Gall rhai cyflyrau cyhyrsgerbydol effeithio'n eilradd ar nerfau (er enghraifft, disg neu anhwylderau nerfau ymylol).

**Iechyd cyhyrsgerbydol** Mae'n cyfeirio at berfformiad y system locomotor, sy'n cynnwys cyhyrau cyfan, esgyrn, cymalau a meinweoedd cyswllt cyfagos (Sefydliad Iechyd y Byd).

**Mae problemau cyhyrsgerbydol** yn derm a ddefnyddir i ddisgrifio symptomau nam ar **iechyd cyhyrsgerbydol** lle gall yr achos (ee. **cyflwr neu afiechyd cyhyrsgerbydol**) fod yn hysbys neu beidio. Mae hyn yn cynnwys poen a namau gweithrediad corfforol. Mae problemau a all ddigwydd yn wahanol i namau cyhyrsgerbydol hefyd yn cael eu cynnwys, er enghraifft symptomau sy'n deillio o nerfau.

**Gofal iechyd cyhyrsgerbydol** yw'r ddisgyblaeth o ddarparu gofal neu reolaeth ar gyfer cyflyrau a phroblemau cyhyrsgerbydol, gan gynnwys y rhai sy'n effeithio'n eilradd ar nerfau.

**Mae clefyd cyhyrsgerbydol** yn awgrymu bod achos pathogenig i nam iechyd cyhyrsgerbydol.

**Rhaid** Mae hyn yn golygu bod y ddyletswydd a nodir yn y Safon yn orfodol.

**Offeryn mesur canlyniad** a ddefnyddir i asesu statws presennol claf. Gall mesurau canlyniad roi sgôr, dehongliad neu gategori risg o'r claf. Cyn ymyriad mae mesur canlyniad yn darparu data sylfaenol. Gellir defnyddio'r un offeryn mewn asesiadau cyfresol i benderfynu a yw'r claf wedi dangos newid.

**Cleifion** Unigolion y rhoddwyd cyngor clinigol neu asesiad iddynt **a/neu gofal gan geiropractydd**. Mae'r term 'claf' wedi'i ddefnyddio i arbed lle a'i fwriad yw ymdrin â'r holl dermau cysylltiedig y gellid eu defnyddio fel 'cleient' neu 'ddefnyddiwr gwasanaeth'.

**Ysgogiad claf** Gwybodaeth, sgil a hyder unigolyn ar gyfer rheoli ei iechyd a'i ofal iechyd ei hun.

**Cyfrinachedd cleifion** Hawl unigolyn i gael gwybodaeth amdanynt yn cael ei chadw'n breifat.

**Mesur deiliant/profiad a adroddir gan glaf (PROMau/ PREMAu)** mesur o gynnydd iechyd gyda/ bodlonrwydd neu brofiad o ofal a adroddwyd yn uniongyrchol gan y claf a gafodd brofiad ohono.

**PROMau/PREMAu** gael eu dewis i'w defnyddio gan ystyried eu dibynadwyedd a'u dilysrwydd fel **mesurau canlyniadau**.

Person-ganolog Canolbwyntio ar anghenion unigolyn. Sicrhau bod dewisiadau, anghenion a gwerthoedd pobl yn llywio penderfyniadau, a bod yn barchus ac yn ymatebol iddynt.

**Iechyd y boblogaeth** Dull sy'n ceisio gwella iechyd y boblogaeth gyfan. Mae'n ymwneud â gwella canlyniadau iechyd corfforol a meddyliol a lles pobl o fewn ac ar draws poblogaeth leol, ranbarthol neu genedlaethol ddiffiniedig, tra'n lleihau anghydraddoldebau iechyd.

**Cynllun gofal** Protocol triniaeth wedi'i gynllunio i ddarparu budd therapiwtig i gleifion yn dilyn asesiad clinigol

**Atal** Darparu neu drefnu gofal neu wasanaethau sy'n lleihau'r angen am gymorth ymhlith cleifion **a/neu eu gofalgwyr, ac yn cyfrannu at atal neu ohirio datblygiad anghenion o'r fath**.

**Rhaglen** Cwrs astudio sydd wedi'i gynllunio a'i drefnu'n gydlynol i gyflawni amcanion dysgu a bennwyd ymlaen llaw. Mae cwblhau rhaglen ceiropracteg gydnabyddedig yn llwyddiannus a chyflawni ei holl ganlyniadau dysgu yn rhoi cymhwyster i wneud cais i ymuno â chofrestr y GCC.

**Darparwr** Sefydliad sy'n darparu addysg uwch, fel y'i diffinnir yn Atodlen 6 i Ddeddf Diwygio Addysg 1988. Gall darparwr fod yn gorff sydd â phwerau dyfarnu graddau neu ddarparu addysg uwch ar ran corff dyfarnu arall.

**Pwrpasol** Wedi'i wneud neu ei berfformio gyda phwrpas neu fwriad ymwybodol. Defnyddir pwrpasol yn y Safonau Addysg lle mae'n ofynnol i ddysgwyr ddefnyddio eu gwybodaeth o'r hyn sydd angen ei gael, er mwyn cyfeirio eu gweithredoedd clinigol.

**Ansawdd gofal** Y graddau y mae gofal iechyd a/neu wasanaethau i unigolion a phoblogaethau yn cynyddu'r tebygolrwydd o ddeilliannau iechyd dymunol. Mae hyn yn cynnwys y gofynion i fod yn effeithiol, yn ddiogel ac yn canolbwyntio ar yr unigolyn ac i gael eu cyflawni mewn ffordd sy'n amserol, yn deg, yn integredig ac yn effeithlon.

**Ansawdd y dystiolaeth** Y lefel (o ansawdd isel iawn i ansawdd uchel) a farnwyd ar draws y corff o dystiolaeth ymchwil sydd ar gael i fynd i'r afael â chwestiwn. Mae'n darparu mesur sy'n nodi i ba raddau y gellir bod yn hyderus bod y casgliadau y daethpwyd iddynt ar sail y dystiolaeth ymchwil yn gywir ac nad ydynt o bosibl

yn gamarweiniol. Bydd ansawdd yn cael ei effeithio gan ddyluniad astudiaethau sydd wedi'u cynnwys (hierarchaeth tystiolaeth), ond hefyd gan yr ansawdd methodolegol o fewn astudiaethau unigol, ac i ba raddau y mae'r canfyddiadau rhwng astudiaethau gwahanol yn cytuno.

**Rhesymeg dros ofal** Rhesymau pam mae ceiropractyddion yn darparu triniaeth i glaf.

Dogfen Gofnod sy'n cynnwys gwybodaeth bersonol a gwybodaeth yn ymwneud â'r asesiad clinigol a diagnosis gweithiol neu'r rhesymeg dros ofalu am glaf. Yn nodweddiadol, dylai gynnwys canfyddiadau clinigol perthnasol, penderfyniadau a wnaed, camau gweithredu y cytunwyd arnynt, enwau'r rhai sy'n ymwneud â phenderfyniadau a chytundeb; gwybodaeth a ddarperir i'r claf ac enw'r person sy'n creu'r cofnod.

**Baner goch** Dangosydd clinigol o gyflwr gwaledol difrifol posibl sydd angen ymyriad meddygol pellach.

**Mae adsefydlu** yn set o ymyriadau a gynlluniwyd i optimeiddio gweithrediad a lleihau anabled mewn unigolion â chyflyrau iechyd wrth ryngweithio â'u hamgylchedd.

**Atgyfeirio** Trosglwyddo cyfrifoldeb am ofal i drydydd parti at ddiben penodol, megis ymchwiliad ychwanegol, gofal neu driniaeth sydd y tu allan i gymhwysedd y ceiropractydd.

**Gweithiwr gofal iechyd proffesiynol cofrestredig**

Person sydd wedi ei gofrestru fel aelod o unrhyw broffesiwn y mae adran 60(2) o Ddeddf Iechyd 1999 yn gymwys iddo.

**Gwasanaeth Gofal Iechyd** Endid sy'n darparu triniaeth feddygol a gofal i'r cyhoedd neu i grŵp penodol.

**Cymorth** hunanreoli Pan fydd gweithwyr iechyd proffesiynol, timau a gwasanaethau yn gweithio mewn ffyrdd sy'n sicrhau bod gan unigolion â chyflyrau hirdymor y wybodaeth, y sgiliau, yr hyder a'r cymorth sydd eu hangen arnynt i reoli eu cyflwr(au) yn effeithiol yng nghydestun eu bywyd bob dydd.

**Gwneud** penderfyniadau **ar y cyd** Y broses ar y cyd lle mae ceiropractydd yn gweithio gyda chlaf **a/neu gofalwr i ddod i benderfyniad am ofal**. Mae'n sicrhau bod y person yn deall risgiau, buddion a chanlyniadau posibl gwahanol opsiynau trwy drafod a rhannu gwybodaeth, gan eu cefnogi i wneud dewisiadau ar sail tystiolaeth ac ar eu dewisiadau, credoau a gwerthoedd unigol.

**Dylai** Yn dangos disgwyliad y GCC o ran yr hyn a fydd yn cael ei gynnwys er mwyn bodloni dyletswydd or-redol Safon. Defnyddir 'dylai' hefyd lle na fydd y ddyletswydd neu'r egwyddor yn berthnasol ym mhob sefyllfa neu amgylchiad, neu lle mae ffactorau y tu allan i reolaeth y darparwr yn effeithio ar a all neu sut y gall fodloni'r disgwyliadau.

**Arwyddbost** Cyfeirio claf yn weithredol **a/neu gofalwr at y ffynhonnell fwyaf priodol o gymorth**. Gall hyn gynnwys nodi i'r claf weithiwr iechyd neu ofal proffesiynol sydd â chymwysterau mwy addas (e.e. os yw ei ofyniad y tu hwnt i gwmpas ymarfer y ceiropractydd), neu i adnoddau fel pyrth gwe ac apiau a all ddarparu gwybodaeth awdurdodol neu gefnogi'r hunan. -cymorth neu hunanreolaeth

**Addasrwydd myfyrwr i ymarfer** Yn ystod eu hyfforddiant i fod yn geiropractydd, mae angen i bob myfyriwr sydd wedi cofrestru ar raglen ceiropracteg ddangos bod eu hymddygiad personol a phroffesiynol o'r safonau uchel a ddisgwylir. Defnyddir addasrwydd myfyrwr i ymarfer yn y Safonau i gyfeirio at God y GCC, polisiau, gweithdrefnau a chanllawiau cyhoeddus sy'n ymwneud â sicrwydd addasrwydd i ymarfer myfyrwr. Proffesiynoldeb y GCC ar Waith: Mae Canllaw i Fyfyrrwr Ceiropracteg ar Fod yn Addas i Ymarfer yn esbonio sut mae hyn yn berthnasol i ddysgwyr sy'n dilyn rhaglen ceiropracteg gydnabyddedig.

**Tuedd anymwybodol** Ffafiaeth neu ragfarn yn erbyn pobl o ethnigrwydd, rhyw, neu grŵp cymdeithasol penodol nad yw rhywun yn ymwybodol ohono, ond sy'n dylanwadu ar eich gweithredoedd neu'ch canfyddiadau.

**Diagnosis gweithio** Penderfyniad gweithredol yn cael ei adolygu'n barhaus.

**Baner felen** Dangosydd seicogymdeithasol yn awgrymu risg uwch o symud ymlaen i drallod, anabled a phoen hirdymor. Yn cynnwys credoau, disgwyliadau, ymatebion emosiynol ac ymddygiad poenus. Heb gynnwys ffactorau iechyd meddwl/seiciatryddol, galwedigaethol a rhwystrau systemig i adferiad.

## Cyfeiriadau

Mae dyfyniadau'n ymwneud â'r cyfeiriadau canlynol, neu eu diweddariadau mwy diweddar:

1. Y Cyngor Ceiropracteg Cyffredinol Y Cod Safonau perfformiad, ymddygiad a moeseg. 2016.
2. Sgiliau Iechyd, Health Education England a Sgiliau Gofal. Dulliau sy'n Canolbwyntio ar yr Unigolyn: Grymuso pobl yn eu bywydau a'u cymunedau i'w galluogi i wella ataliaeth, lles, iechyd, gofal a chymorth. 2017.
3. Y Cyngor Ceiropracteg Cyffredinol Canllawiau ar Ganiatâd. 2016.
4. Sgiliau Iechyd, Health Education England, a Skills for Care. Fframwaith Safonau Hyfforddiant Dementia. 2018.
5. Swyddfa'r Comisiynydd Gwybodaeth. Canllaw i'r Rheoliad Diogelu Data Cyffredinol (GDPR). 2018.
6. Y Sefydliad Cenedlaethol dros Ragoriaeth mewn Iechyd a Gofal. Gwneud penderfyniadau ar y cyd; canllaw [NG197]. 2021.
7. System Adrodd a Dysgu Digwyddiad Cleifion Ceiropracteg (CPiRLau). Coleg Brenhinol y Ceiropractyddion. Cyrchwyd 19 Gorffennaf, 2022
8. Harris J, Cooke J, Grafton K. Llunio Gwell Arfer Trwy Ymchwil: Fframwaith Ymarferwyr. Cyngor Ymchwil y Proffesiynau Iechyd; 2019.
9. Sackett DL, Straus SE, Richardson WS, Haynes RB. Meddygaeth Seiliedig ar Dystiolaeth: Sut i Ymarfer ac Addysgu EBM. 2il arg. Churchill Livingstone; 2000.
10. y Rheoliadau Ymbelydredd Ïoneiddio (Datguddio Meddygol) Yn: (legislation.gov.uk) IRMER, editor. 2017.
11. Fforwm Deoniaid Ceiropracteg. Canlyniadau ar gyfer Graddedigion Ceiropracteg. Coleg Brenhinol y Ceiropractyddion; 2022.
12. Health Education England, GIG Lloegr a Sgiliau Iechyd. Fframwaith galluoedd craidd cyhyrsgerbydol ar gyfer ymarferwyr pwynt cyswllt cyntaf. 2018.
13. Gimigliano F, Negrini S. Sefydliad Iechyd y Byd "Adsefydlu 2030: galwad am weithredu". Eur J Phys Rehabil Med. Ebr 2017;53(2):155-168.
14. Sefydliad Iechyd y Byd (WHO). Adroddiad y Byd ar Anabledd. 2011.
15. Sefydliad Iechyd y Byd. Mesur iechyd ac anabledd: llawlyfr ar gyfer Amserlen Asesu Anabledd Sefydliad Iechyd y Byd (WHODAS 2.0). 2010.
16. Côté P, Sutton D, Nicol R, Brown R, Mior S. Datblygiad fframwaith cymhwysedd adsefydlu ceiropracteg bydeang gan Ffederasiwn Ceiropracteg y Byd. Ceiropracteg & Therapiau Llaw. 2019/05/29 2019;27(1):29.
17. Addysg Iechyd Lloegr. Gwneud i bob cyswllt gyfrif. Gwneud i Bob Cyswllt Gyfrif (MECC). Cyrchwyd 21 Gorffennaf, 2022.
18. Llywodraeth Ei Mawrhydi. Y Ddeddf Cydraddoldeb. Deddf Cydraddoldeb 2010 (legislation.gov.uk); 2020

---

Y Cyngor Ceiropracteg Cyffredinol  
Park House  
186 Kennington Park Road  
Llundain  
SE11 4BT

Ffôn: +44 020 7713 5155  
Gwefan: [www.gcc-uk.org](http://www.gcc-uk.org)  
Twitter: @GenChiroCouncil  
W3W: gains.fairly.rang

